



VITENSKAPELIG  
HØYSKOLE

Norwegian School of  
Theology, Religion and Society



# Bålsamtalen

Samtaler i et eget univers

**Ole-Jonny Kleveland Lomme**

Veiledere

Universitetslektor Elisa Stokka

Førsteamanuensis Marielle Stigum Gleiss

MF vitenskapelig høyskole for teologi, religion og samfunn,

AVH5060: Masteroppgave i teologi (60 ECTS), høst 2022

Antall ord: 25 125





## Forord

Det føles helt surrealistisk å endelig sitte her med en ferdig masteravhandling på over 25 000 ord, totalt nesten 100 sider. Det siste året har vært en berg og dalbane når det gjelder motivasjon, men nå er det faktisk gjennomført. For at dette i det hele tatt skulle være mulig, er det noen personer som har vært helt uunnværlige, og som fortjener en stor takk.

Aller først; de fantastiske informantene mine. Tusen, tusen takk til dere. Uten dere hadde jeg ikke hatt noe materiale å skrive om. Takk for veldig gode samtaler.

Elisa og Marielle, de helt utrolig rågode veilederne mine. Uten dere hadde ikke dette gått! Dere har hatt et kritisk blikk på alt jeg har levert (og ikke levert), dere har kommet med pekefingeren, men dere har også fått meg til å tro at dette faktisk kan gå. Uten dere hadde dette prosjektet muligens havnet i haugen av «fullfører senere»-prosjekter. Det har blitt mye latter sammen. Jeg har kommet inn til veiledning med dere og tenkt at dette kommer ikke til å gå, men gått derfra igjen med all den selvtilliten jeg trengte. Tusen millioner trillioner takk (og selv det er ikke egentlig nok takk).

«Redaksjonen,» dere vet hvem dere er. Uten dere hadde Elisa og Marielle hatt en mye større jobb med å luke ut dårlig formulerte setninger. Jeg har kunnet slenge ut den ene rare setningen jeg knapt forstår selv etter den andre, og har fått gode forslag til formuleringer tilbake. Dere har også vært en god heiagjeng underveis. Tusen takk for kritisk gjennomlesning.

Gode venner (dere vet også hvem dere er) som har kommet på besøk når jeg har hatt minst tid til det, men samtidig trengt et avbrekk mest. Jeg lover at heretter skal lasagnen serveres med salat og ikke tidsskriftsartikler om ting dere ikke kunne brydd dere mindre om. Takk for at dere har hørt tålmodig etter, det har hjulpet meg mer enn dere aner.

Jeg vil tilegne denne avhandlingen til farfar. Som lærte meg både å tenne bål og gleden av å sitte rundt det.

Oslo, desember 2022

Forsidefoto: eget

## Sammendrag

Denne avhandlingen søker etter hvilke faktorer som ligger til rette for at dype samtaler og betroelser kan skje rundt leirbålet. Dette temaet baserer seg på erfaringer fra speideren, hvor samtaler rundt bålet kan bli veldig dype.

Det er speiderlederens erfaringer med bålsamtaler som danner grunnlaget for avhandlingens empiriske materiale. Datamaterialet består av kvalitative intervjuer med speiderledere og sitater fra uformelle samtaler om temaet.

De empiriske funnene diskuteres opp mot et teoretisk rammeverk bestående av forskning på friluftsterapi og innenfor sjelesorg. Avhandlingen plasserer seg innenfor praktisk teologi.

# Innholdsfortegnelse

1	Innledning.....	1
1.1	Faglig plassering og relevans .....	2
1.2	Problemstilling.....	4
1.3	Analyseenhet .....	4
1.4	Oppbygging .....	5
1.5	Begrepsavklaringer.....	6
1.5.1	Speiderforbund .....	6
1.6	Speiderleir.....	6
2	Metode.....	8
2.1	Forskningsdesign og metodisk tilnærming.....	8
2.1.1	Kvalitativ forskningsmetode .....	8
2.1.2	Forskningsstrategi .....	9
2.2	Utvalg .....	9
2.2.1	Utvalgsstrategi.....	10
2.2.2	Rekrutteringsstrategi .....	11
2.2.3	Presentasjon av informantene.....	12
2.3	Metoder for innsamling av intervju materiale .....	13
2.4	Metode for analyse av materialet.....	15
2.4.1	Transkribering av intervjuer .....	15
2.4.2	Analyseprosessen .....	16
2.5	Arbeidets kvalitet.....	19
2.5.1	Pålitelighet.....	19
2.5.2	Gyldighet.....	19
2.5.3	Generaliserbarhet .....	20

2.6	Etiske hensyn .....	20
2.6.1	Personvern .....	20
3	Teori .....	22
3.1	Sjelesorg .....	22
3.1.1	Ulike retninger.....	23
3.1.2	Forholdet mellom sjelesorg og psykologi .....	24
3.2	Friluftsterapi .....	25
3.2.1	Hva er friluftsterapi? .....	25
3.2.2	Hvordan oppleves det for terapeutene? .....	26
3.2.3	Bålplassen.....	28
3.3	Speiding .....	30
3.3.1	Speidermetoden .....	31
3.3.2	Motto .....	33
3.4	SOFA-prosjektet.....	34
3.4.1	Sjelesorg for ungdom fra SOFA til handling .....	35
3.4.2	Sjelesorg med ungdom. Hva snakkes det om og hva er rammene? .....	36
3.4.3	Sjelesorg i farta.....	37
3.4.4	Fellesskapsbygging som grenseaktivitet i kristent ungdomsarbeid .....	38
3.4.5	«Du må være der de er» .....	39
4	Analyse og diskusjon .....	41
4.1	Hvordan oppstår samtalen? .....	43
4.1.1	Spontant eller planlagt? .....	43
4.1.2	Relasjon.....	46
4.1.2.1	Stuck med hverandre.....	49
4.1.3	Asymmetriske forskjeller .....	51
4.2	Medierende artefakt .....	51
4.2.1	Et eget univers .....	55

4.3	Samtalen .....	57
4.3.1	De lettere samtalene .....	57
4.3.2	De tyngre samtalene .....	59
4.3.3	Drøfting .....	60
4.4	Enerom.....	63
4.5	Opplevelsen av å betros til.....	66
4.6	Kjønn .....	67
5	Oppsummering .....	70
5.1	Relasjon .....	70
5.2	Spontant .....	72
5.3	Et eget univers .....	72
5.4	Utfordringer .....	73
5.5	Avsluttende tanker .....	75
6	Litteratur.....	77
7	Vedlegg .....	82
7.1	Vedlegg 1, NSD-godkjenning .....	82
7.2	Vedlegg 2, Informasjonsskriv.....	85
7.3	Vedlegg 3, Intervjuguide .....	89

# 1 Innledning

Helt siden mennesket oppdaget hvordan man gjør opp ild, har bålet vært et naturlig samlingspunkt. Mat tilberedes, redskaper smis, historier fortelles, kroppen holdes varm. Å gjøre opp ild har vært noe av det viktigste mennesket har lært seg. For speidere har bålet en sentral rolle ved mange anledninger. Det er et fint sted å lage mat til mange, det gir varme på kalde netter, det brukes som arena for læring og underholdning, og det gir lys så en ser hva som skjer. Det er lite som er så beroligende som å sitte rundt et bål etter en lang dag.

Samtalene som oppstår rundt bålet, spenner vidt i tema. Fra fiskeskrøner, den ene mer usannsynlig enn den andre, til dype samtaler og betroelser ovenfor hverandre. Det er disse siste jeg vil se på i denne masteravhandlingen.

Gjennom koronapandemien fant mange nordmenn tilbake til naturen. Vi ble oppfordret til å møte så få som mulig, og helst møtes utendørs, mange tok til lokale turområder for å møte kjente. Flere fant frem gamle kunnskaper om å gjøre opp ild, og hygget seg med kaffe og lunsj sammen ved et bål. Mange av møtene som tidligere ville skjedd på en kafé, skjedde nå rundt stormkjøkken og bål. For noen førte dette til helt andre samtaler enn de på kaféen.<sup>1</sup>

Min påstand er at når man sitter rundt et leirbål og har en god prat, så er relasjonene som etableres der tusen ganger sterkere enn de man får når man sitter på kafé! (Stine Schultz Heireng, generalsekretær i Norges speiderforbund)<sup>2</sup>

Dette sitatet er hentet fra ett frokostseminar LNU<sup>3</sup> holdt høsten 2022 om rollen barne- og ungdomsorganisasjoner har for den psykiske helsen. Rundt leirbålet skjer det mange gode samtaler, som kan utgjøre en positiv endring på folks mentale helse. Heireng fokuserer også på relasjonene som etableres rundt leirbålene, og kaller dem tusen ganger sterkere enn de på kafé. Kanskje var det noe av dette mange nordmenn oppdaget under koronanedstengninger. Disse samtalene er hva jeg vil utforske videre i denne avhandlingen, samtalene som utgjør en positiv endring hos folk.

---

<sup>1</sup> Eliassen et al. 2022; Jakhelln 2021

<sup>2</sup> Heireng 2022

<sup>3</sup> Landsrådet for Norges barne- og ungdomsorganisasjoner



Leirbålet står sterkt i noen kulturer, deriblant den indianske kulturen.<sup>4</sup> Når en stamme slår seg til på et nytt sted, gjøres det plass til leirbålet. Leirbålet er stammens samlingspunkt. Her utveksles historier og fortellinger fra generasjon til generasjon. Det fortelles at krigerne i en av de tøffeste stammene, som vant hver eneste krig til tross for å være i undertall, hadde et årlig ritual. Hvert år dro de sammen ut i ødemarken til et hellig sted. Her tente de bål, satt sammen og delte opplevelser og følelser fra det siste året. De tøffe krigerne satt sammen og fortalte, gråt, skrek, ristet og lyttet til hverandre. Etter en uke sammen i ødemarken red de tilbake til det vanlige livet igjen. Leirbålet i ødemarken ble et sted de sterke og modige krigerne kunne være svake og sårbare.<sup>5</sup>

Også i bibelen finner vi samtaler som foregår rundt bålet. Når Gud første gang åpenbarer seg for Moses, gjør han det gjennom en brennende tornebusk. Gud samtaler med Moses, og forteller ham at han har sett israelittenes nød og skal fri dem.<sup>6</sup> Tredje gang Jesus åpenbarer seg for disiplene etter oppstandelsen, er ved et bål med brød og fisk.<sup>7</sup> Den hellige ånd fremstilles pinsedag som *tunger av ild*, og gir evnen til å kommunisere på andre språk.<sup>8</sup> Disse tre skriftene viser at den treenige Gud velger å vise seg og kommunisere i og rundt flammer. Denne tradisjonen med å vise hvem en er og kommunisere rundt bålet har speiderbevegelsen fortsatt, og jeg håper å kunne få frem denne tradisjonen videre i avhandlingen.

## 1.1 Faglig plassering og relevans

Avhandlingen plasserer seg innenfor fagfeltet praktisk teologi, mer spesifikt innunder disiplinen sjelesorg. Harbsmeier og Iversen definerer sjelesorg som «*en hjelpende samtale med det enkelte menneske, der sker i en kirkelig kontekst og på menighedens vegne.*»<sup>9</sup> Mange av de dype samtalene som skjer rundt bålet, oppfyller i hvert fall det første punktet; en hjelpende samtale. En prest og speiderkollega uttalte når han hørte temaet for avhandlingen min «*Det skjer mye god sjelesorg rundt bålet, ofte helt uten at sjelesørgeren innser at det er det hen driver med.*»

---

<sup>4</sup> Bruker her samme begrep som Isdal 2017.

<sup>5</sup> Isdal 2017: 176–177

<sup>6</sup> 2. Mos. 3, 2ff

<sup>7</sup> Joh. 21, 9

<sup>8</sup> Apg. 2, 3-4

<sup>9</sup> Harbsmeier & Iversen 1995: 384

Sjelesorg er en sentral del av kirkens diakoni.<sup>10</sup> I *plan for diakoni* beskriver Den norske kirke (heretter Dnk) kirken som "*diakonal i sitt vesen.*"<sup>11</sup> Videre defineres diakoni slik:

Diakoni er kirkens omsorgstjeneste. Den er evangeliet i handling og uttrykkes gjennom nestekjærlighet, inkluderende fellesskap, vern om skaperverk og kamp for rettferdighet<sup>12</sup>

Diakoni som omsorgstjeneste er forankret i Jesu ord og handling. Han helbredet syke, stod opp for utsatte mennesker, refset de med makt og viste omsorg.<sup>13</sup> Dette gjorde han for å gå foran som et eksempel, og dette er hva som har blitt til kirkens diakoni. Diakonien er evangeliet i handling, som hver og en kan bidra til.

En god bålsamtale, hvor en lytter til hverandre, kan være nestekjærlighet. Samtalen kan være til hjelp for de som deltar i samtalen. Bålet gir en god ramme for et inkluderende fellesskap og for speidere er det et tydelig samlingspunkt. Rundt bålet skjer mange aktiviteter, og det skapes felles opplevelser. På kvelden blir det også et naturlig samlingspunkt for å varme seg.

Også speiderbevegelsen, både nasjonalt og internasjonalt, søker å være et inkluderende fellesskap. Norges KFUK-KFUM-speideres visjon for 2020-2025 lyder «Rundt våre leirbål er det plass til alle!»<sup>14</sup> Bålet står så sentralt i speiderbevegelsen at når organisasjonen skulle velge en ny visjon, som skulle fokusere på inkludering, var det naturlig at bålet skulle være samlingspunktet. På speiderleir er det tradisjon for vennskapsleirbål, hit inviteres både nye og gamle bekjentskaper. Det er underholdning og samtaler, på tvers av grupper. Til bålet inviteres det til vennskap på tvers av tro, etnisitet, legning og funksjonsevne.

Speideren arbeider i og med naturen, skaperverket, og har et iboende ønske om å ta vare den. Den verdensvide speiderbevegelsen arbeider for å gjøre verden til et bedre, mer rettferdig sted. Min påstand er at rundt speidernes leirbål utføres diakoni.

---

<sup>10</sup> Revidert plan for diakoni 2020: 12

<sup>11</sup> Revidert plan for diakoni 2020: 3

<sup>12</sup> Revidert plan for diakoni 2020: 4

<sup>13</sup> Revidert plan for diakoni 2020: 6

<sup>14</sup> Norges KFUK-KFUM-speidere 2020: 1

Diakoniplanen for Den norske kirke sier at kirken må søke å utvikle sjelesorgen, ved å bygge ut samtaletilbud og møteplasser.<sup>15</sup> Denne masteravhandlingen søker å gi et innspill til denne utviklingen. Mitt håp er at den kan bidra til å gi noen nye perspektiver fra praksis utenfor den avtalte sjelesorgen.

## **1.2 Problemstilling**

Med denne masteravhandlingen søker jeg å utforske hva som legger til rette for at de dype samtale oppstår rundt bålet, for så å se om noe av dette kan bidra til å gi nye perspektiver på kirkens sjelesorg. Problemstillingen jeg har utarbeidet for dette er

Hvilke faktorer legger til rette for at de dype samtaler og betroelser kan skje rundt leirbålet?

## **1.3 Analyseenhet**

For å besvare problemstillingen min, vil jeg intervju speiderledere. Dette er en gruppe som generelt har mye relevant erfaring. I speideren arbeider man tett på barn, ungdom og andre voksne. Mye av speiderarbeidet skjer i forbindelse med et bål. Så sant det er forsvarlig, inneholder de fleste turer bål. Når roen senker seg og det organiserte programmet er over for dagen, velger mange å fortsatt bli sittende, slappe av og snakke med hverandre om løst og fast. Det er nå samtale jeg ønsker å utforske som regel skjer.

Et annet aspekt ved å intervju speiderledere, er å gi en stemme til personer som en ellers ikke hører fra i faget sjelesorg. Det skal selvsagt sies at speiderledere langt ifra er en homogen gruppe. Her finner en håndverkere, yrkessjåfører, IT-arbeidere, lærere, helsearbeidere og kirkelig ansatte, for å nevne noen. Yrkesmessig er det personer både med og uten formell kompetanse innenfor dype samtaler med andre. Denne bredden tror jeg kan være verdifull i utviklingen av sjelesorg som fag. De fleste speiderledere har ikke noen formell kompetanse om sjelesorg, men utøver allikevel jevnlig sjelesorg.

---

<sup>15</sup> Revidert plan for diakoni 2020: 12

## 1.4 Oppbygging

Denne avhandlingen består av fem deler, *innledning, metode, teori, analyse og drøfting* og *oppsummering*.

Under metodekapittelet vil jeg gå gjennom de ulike metodiske valgene jeg har gjort for avhandlingen. Her vil jeg redegjøre for valg av forskningsmetode, utvalg og rekruttering, analysemetode og etiske hensyn. I metodekapittelet vil jeg også presentere informantene og materialet avhandlingen er basert på.

I teorikapittelet vil jeg redegjøre for det teoretiske rammeverket jeg senere vil diskutere mine empiriske funn opp mot. Kapittelet tar for seg temaene *sjelesorg, friluftsterapi, speiding* og *SOFA-prosjektet*.

Under analyse og diskusjonskapittelet vil jeg presentere funnene fra intervjuene mine, og diskutere disse opp mot eksisterende teori. I dette kapittelet vil vi se på informantenes forståelse av begrepet båsamtale, hvordan samtalene oppstår, bålet som en medierende artefakt, hva det snakkes om, problemer informantene opplever og informantenes opplevelse av å betros til.

Til slutt vil jeg oppsummere funnene fra analyse og diskusjonskapittelet. Jeg har bevisst valgt å kalle dette kapittelet for oppsummering fremfor konkludering. I denne avhandlingen søker jeg ikke å konkludere med noe, men å belyse. Derfor gir det mer mening å avslutte med å oppsummere.

## 1.5 Begrepsavklaringer

### 1.5.1 Speiderforbund

I Norge finnes det i dag to nasjonale speiderforbund: Norges speiderforbund (NSF) og Norges KFUK-KFUM-speidere (KM-speiderne).

I NSF har en del grupper, men ikke alle, tilknytning til et korps, som igjen er tilknyttet ulike kirkesamfunn eller organisasjoner (blå kors, frelsesarmeen, frikirken, metodistkirken og misjonskirken).<sup>16</sup>

KFUK-speiderne og KFUM-speiderne fusjonerte i 2003, og ble til KM-speiderne.<sup>17</sup>

Korpsstilhørighet, i NSF, og om gruppen opprinnelig var en KFUK eller KFUM gruppe, i KM-speiderne, har, sammen med blant annet geografisk plassering, stor innflytelse på gruppens kultur og tradisjoner.

## 1.6 Speiderleir

Speidere samles på ulike måter, de mest vanlige er jevnlig møter, helgeturer og leir. På helgetur og leir er man sammen fra morgen til kveld. Et samvær over så lang tid, gjør at både barn og voksne får oppleve både hverandres gode og dårlige sider. Speiderleir samler som oftest speidere fra ulike steder, gjerne på et jorde eller et annet flatt sted med gress. De største leirene i Norge, kan samle godt over 10 000 speidere. I løpet av en uke, forvandles jordet til en liten by.

Hver speidergruppe får tildelt et område hvor de skal bo sammen. Infrastrukturen som trengs i hver gruppe, må bygges. Soving skjer som regel i medbrakte telt, mens kjøkkenhyller, bord og benker må lages. I tillegg lager man ofte en portal, som markerer inngangen til gruppeområdet. Hjertet av gruppeområdet er som regel bålet. Bålet er en ekstra varmekilde til matlaging, tørkested for våte klær og pauserom mellom aktiviteter. Bålet er stedet en inviterer nye og gamle venner til, inviterer nabogruppen på besøk rundt, stedet lederne sitter etter en lang dag, oppsummerer og forbereder morgendagen.

---

<sup>16</sup> Norges speiderforbund u.å.-b

<sup>17</sup> Speidermuseet u.å.

Bålet har en så sentral rolle på leir, at den har fått et plagg tilegnet seg. Mange speidere har egne *leirbålskapper*. De kan være utformet som en kappe på ryggen, eller som en heldekkende poncho. Formålet er å holde varmen. Bålet varmer forfra, men bak varmer leirbålskappen. Tradisjonelt syr en gamle merker, for eksempel fra tidligere leire, på kappen. Slik blir den også med årene en slags speider-CV. Unge speidere spør flittig de eldre om hva alle merkene på kappen er for noe. Og timene går frem til leggetid mens de eldre speiderne mimrer tilbake til leir når de var små speidere.

## 2 Metode

### 2.1 Forskningsdesign og metodisk tilnærming

Problemstillingen min søker en større forståelse av de dype bålssamtalene, hvordan de oppstår, hvordan de foregår og hva som er typiske trekk for dem. Jeg vil også se på hvordan det oppleves å bli betrodd til og hvordan de som betros til opplever sin rolle. Min metodiske tilnærming tar utgangspunkt i Aksel Tjoras «Kvalitative forskningsmetoder i praksis»<sup>18</sup>. I dette kapittelet vil jeg gi en inngående beskrivelse av prosjektets metodiske tilnærming, og valg gjort underveis.

#### 2.1.1 Kvalitativ forskningsmetode

For å fremskaffe eller generere informasjon innenfor samfunnsforskning, fremstår kvalitativ og kvantitativ forskning som to vesentlige paradigmer.<sup>19</sup>

Kvantitative metoder gir, i grove trekk, numeriske data og tendenser, basert på et større antall generiske observasjoner,<sup>20</sup> mens kvalitative metoder søker å gi en dypere innsikt i fenomener og praksiser.<sup>21</sup> I min avhandling har jeg benyttet en kvalitativ forskningsmetode. Dette er for å søke en dypere innsikt i fenomenet bålssamtaler. Jeg søker med denne avhandlingen en dypere forståelse for hvordan og hvorfor de dype samtaler oppstår.

En kvantitativ forskningsmetode kunne hjelpet meg med å bevise at dype samtaler skjer rundt bålet. Jeg kunne også fått tall og indikasjoner på hvor mange speiderledere som har opplevd å sitte i de dypere samtaler rundt bålet. Som Tjora peker vil det i mange tilfeller være gunstig med en kombinasjon av både kvantitative og kvalitative metoder, dersom det er ressurser til dette.<sup>22</sup> For å få en fullstendig forståelse for avhandlingens tema, tror jeg denne doble tilnærmingen ville vært den beste, men når tid og ressurser kun tillater én, har jeg valgt å benytte meg av kvalitativ forskning, da dette åpner for en dypere forståelse av temaet.

---

<sup>18</sup> Tjora 2021

<sup>19</sup> Tjora 2021: 26

<sup>20</sup> Grønmo 2021; Nygaard 2017: 155–156

<sup>21</sup> Malterud 2017: 57

<sup>22</sup> Tjora 2021: 26

## 2.1.2 Forskningsstrategi

Jeg har valgt å ta utgangspunkt i stegvis-deduktiv induktiv metode (SDI) slik den står hos Tjora<sup>23</sup>, som forskningsstrategi. I denne arbeider en i etapper, hvor en starter med generering av empirisk data. Oppadgående prosess kan regnes som induktivt arbeid, hvor en arbeider fra data mot teori. Imens kan den nedadgående prosessen regnes som deduktivt arbeid, hvor en går fra teori mot data.<sup>24</sup>

Etter hvert som en arbeider seg oppover i SDI-modellen, brukes disse stegene for å teste foregående steg ved å stille kritiske spørsmål ved de valgene

som er gjort.<sup>25</sup>

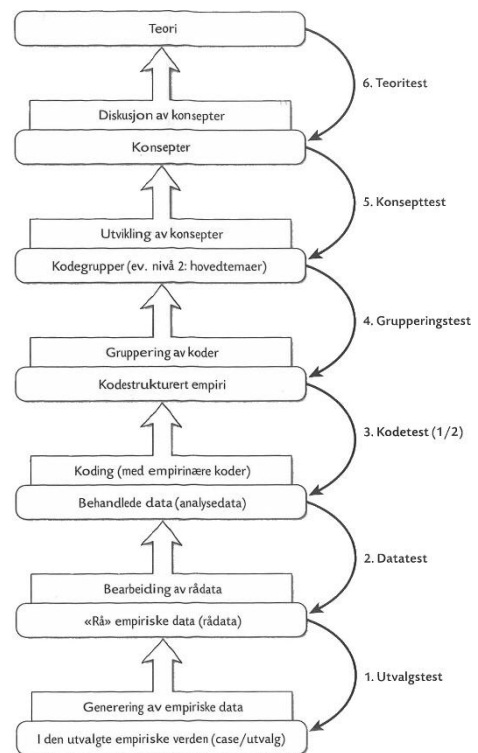
Så vidt jeg har klart å finne ut har ikke temaet for

avhandlingen min vært forsket på tidligere, men det eksisterer noe nærliggende teori som kan benyttes. Slik gir det mening å arbeide induktivt; først generere empirisk data, som så belyses av eksisterende teori. Ved så å arbeide deduktivt kvalitetssikres arbeidet gjennom å se kritisk på valgene som er tatt tidligere, i lys av teori.

## 2.2 Utvalg

Utgangspunktet for dette forskningsprosjektet var en nysgjerrighet rundt noe jeg selv har erfart mange ganger; at samtalene som foregår rundt bålet kan skifte drastisk i tematikk, noen ganger helt over i veldig dype samtaler som ligner den kirkelige sjelesorgen.

For å belyse temaet har jeg intervjuet speiderledere. Valget falt på speiderledere fordi dette er en gruppe jeg antok besitter den kunnskapen jeg etterspør, ettersom det er i denne rollen jeg selv har erfart bålsamtalenes spenn.



Figur 1 Stegvis-deduktiv induktiv metode (Tjora 2021: 21)

<sup>23</sup> Tjora 2021: 20–26

<sup>24</sup> Tjora 2021: 20

<sup>25</sup> Tjora 2021: 20–22



### 2.2.1 Utvalgsstrategi

Ved å velge speiderledere som informanter, har jeg gjort et strategisk utvalg, fremfor et representativt utvalg. Tjora understreker at dette er hovedregelen innen kvalitativ forskning, fordi dette tillater å velge ut informanter som kan uttale seg reflektert rundt et tema.<sup>26</sup>

Jeg har hatt et ønske om å utforske bredden i fenomenet bålsamtale, derfor har jeg ikke satt kriterier for å begrense utvalget nevneverdig. Dette har ført til mange interessante samtaler, både formelt under intervjuer, men også uformelt med folk som har vist interesse for temaet utenfor rammen av et intervju. Summen av disse samtalene både bekrefter mine erfaringer, men også belyser aspekter og erfaringer langt ut over denne avhandlingen.

Av samme årsak har jeg også forsøkt å rekruttere informanter med spredning i både geografi, erfaring som speiderleder og forbundstilhørighet,<sup>27</sup> i et håp om at dette kan belyse problemstillingen på en god måte. Dette er til en viss grad i tråd med hva Tjora skriver om flercasestudier, hvor en med utvalget søker å få frem en variasjonsbredde, samtidig som alle casene har noe til felles.<sup>28</sup> Jeg vil ikke kalle informantene for ulike caser, men det er individer med et vidt spenn av erfaringer og ulik bakgrunn, som alle har til felles at de er speiderledere.

Et siste aspekt rundt spredning er kjønn. En kjønnsmessig fordeling har vært ønskelig, men ikke en stor prioritet. Jeg kommer mer tilbake til dette i neste delkapittel.

Fokuset for utvalgsprosessen har vært å rekruttere et stort nok antall informanter til at problemstillingen kan belyses på en god måte. Tjora fremhever at når man opplever at det ikke kommer frem ny informasjon for hvert intervju, som en god pekepinn for hvor mange informanter en bør rekruttere, og kaller dette for datametning. Han argumenterer for at det er viktigere at intervjuene får frem konkrete erfaringer eller meninger fremfor et fiksert antall informanter.<sup>29</sup> Jeg har i denne studien gjennomført seks intervjuer, med omtrent en times varighet. Jeg tror jeg gjerne kunne hatt flere informanter uten å oppleve datametning, men tidsrommet for studien, og utfordringer jeg vil komme tilbake til i neste delkapittel, begrenset muligheten for å gjennomføre dette.

---

<sup>26</sup> Tjora 2021: 145

<sup>27</sup> Se 1.5.1 Speiderforbund under begrepsavklaringer

<sup>28</sup> Tjora 2021: 148

<sup>29</sup> Tjora 2021: 158

## 2.2.2 Rekrutteringsstrategi

En stor del av arbeidet med denne avhandlingen har gått til rekruttering av informanter. I denne prosessen møtte jeg på en del utfordringer.

Min første tilnæringsmetode var å be om tips fra forbundskontoret til Norges KFUK-KFUM-speidere (KM-speiderne). Dette gav meg en liste med ti navn på personer som enten kunne være mulige informanter eller hjelpe meg med å skaffe informanter i sitt nærrområde. Denne listen hadde veldig god geografisk spredning. Samtlige ble forespurt via e-post om de ville stille til intervju. I denne fikk de også tilsendt et informasjonsskriv<sup>30</sup> som inneholdt informasjon om prosjektets formål, hva det ville innebære for dem å delta, samt deres rettigheter i forhold til personvern i tråd med vurdering gjort av Norsk senter for forskningsdata (NSD). På disse e-postene fikk jeg bare ett svar; vedkommende trodde ikke hen hadde noe å bidra med til prosjektet. Derfor måtte jeg tenke nytt.

Den andre tilnæringsmetoden min var å benytte eget nettverk til å be om tips til informanter. Dette gav mange navn, men ikke fullt så mye kontaktinformasjon. Allikevel gav dette et veldig godt grunnlag for min tredje tilnæringsmetode. Sommeren 2022 arrangerte KM-speiderne landsleir. En del av de foreslåtte personene deltok på denne, slik at jeg kunne oppsøke dem på leir. Jeg presenterte meg selv og prosjektet. Som et forsøk på å minske følelsen av tvang til å delta, gav jeg informasjonsskrivet, som nevnt i første tilnæringsmetode, til de som virket interessert, og lot dem se på dette i ro. De fikk også tilbudet om å få kopi av intervjuguiden.<sup>31</sup> Så fulgte jeg opp senere i løpet av leiren og spurte om de fremdeles var interessert. Med noen fikk jeg gjennomført intervjuene på leir, mens med andre avtalte vi digitalt intervju senere. I forkant av intervjuene innhentet jeg skriftlig samtykke fra alle informantene.

Blant de som takket nei til å delta i prosjektet og begrunnet det, var begrunnelsen fra samtlige at de ikke trodde de hadde noe fornuftig å bidra med til prosjektet mitt. De fleste speiderledere er ikke profesjonelle samtalepartnere, de har ikke utdanning om dette og jobber ikke med dype samtaler. Jeg tror det kan ha ført til at mange undervurderer hvilke erfaringer de har, og verdien av disse.

---

<sup>30</sup> Se 7.2 Vedlegg 2, Informasjonsskriv

<sup>31</sup> Se 7.3 Vedlegg 3, Intervjuguide

Blant personene jeg spurte om å delta som informanter på leir, var det mange jeg uformelt snakket videre med. I løpet av disse samtalene kom det frem at flere hadde den kunnskapen jeg var ute etter. Selv om jeg gjerne skulle hatt med disse i avhandlingen, tok jeg ikke opp spørsmålet om å delta på nytt, for at ikke noen skulle føle seg presset til å delta i noe de av andre grunner ikke ville være med på, men jeg har tatt med noen sitater fra disse samtalene, som beskrevet under.

### **2.2.3 Presentasjon av informantene**

Det empiriske materialet for denne studien er basert på to typer materiale:

- 1) Seks kvalitative intervjuer med speiderledere
- 2) Sitater fra uformelle samtaler rundt temaet

Gjennom arbeidet med denne avhandlingen, har jeg kommet i snakk med mange som synes temaet virker interessant, som gjerne ønsker å snakke om sine erfaringer og tanker, men ikke stille til formelt intervju. Mange av disse samtalene er oppført i min personlige logg, nettopp fordi det kom frem noen veldig spennende meninger og erfaringer, det er denne loggen jeg baserer sistnevnte sitater på. Loggføring har vært anonymisert, slik at det er vanskelig å si så mye om personene bak de spesifikke sitatene, men generelt har det vært et vidt spenn i alder og ledererfaring, fra de helt nye lederne til de med flere års leder- og speidererfaring. Totalt inneholder loggen min rundt 30 slike sitater, hvorpå jeg bruker seks av disse i avhandlingen. Disse informantene har samtykket muntlig til at jeg lagrer sitatene som beskrevet over og benytter dem i avhandlingen.

Intervjuutvalget består av fire kvinner og to menn, med et spenn i speiderledererfaring på 2-50 år. Informantene har en bred yrkesmessig bakgrunn. Fra kirkelige ansatte som har formell utdanning med dype samtaler med folk, lærere med pedagogisk utdanning og kunnskap om hvordan en skal kommunisere med barn og unge, til håndverkere uten noen formell utdanning innenfor dype samtaler.

Fem av intervjuobjektene tilhører Norges KFUK-KFUM-speidere, mens en én tilhører Norges speiderforbund (NSF). Tre informanter kommer fra Østlandet, én fra Vestlandet, én fra Sørlandet og én fra Midt-Norge. Blant sitatene i personlig logg er det større geografisk

spredning, hvor alle fem landsdeler er representert. Også tilhørighet til forbund er mer spredt, hvor også noen av korpsene i NSF er representert.

I presentasjon av funn, vil jeg ikke koble kjønn, ledererfaring og yrke. I mine data, har jeg ikke gjort funn hvor en sånn kobling er relevant.

### ***2.3 Metoder for innsamling av intervjumateriale***

Datamaterialet i studien min baserer seg på semistrukturerte intervjuer, også kalt dybdeintervjuer.<sup>32</sup> Intervjuene baserer seg på en på forhånd utarbeidet intervjuguide,<sup>33</sup> men med muligheten for oppfølgingsspørsmål. Dette åpner for en relativt fri samtale, som gir et større rom for at nye perspektiver får komme frem gjennom digresjoner.<sup>34</sup>

Intervjuguiden ble utformet som en tabell med to kolonner, hvor første kolonne inneholder hovedspørsmål/tema, mens andre kolonne inneholder hjelpespørsmål og stikkord til oppfølgingsspørsmål. Under intervjuene var jeg opptatt av å ikke følge intervjuguiden slavisk, men heller ha den i bakhånd som en huskeliste. Dette både for å skape en avslappet stemning rundt intervjusettingen, og for å åpne for digresjoner. Under slike digresjoner kommer det ofte frem informasjon jeg som intervjuer ikke har klart å forutse, men som viser seg å være nyttig for prosjektet.<sup>35</sup> Mot slutten av intervjuene kikket jeg på intervjuguiden for å forsikre meg om at jeg hadde fått stilt de spørsmålene jeg ønsket svar på.

Denne formen for intervju har både fordeler og ulemper tilknyttet seg. Tjora understreker at en viktig forutsetning for å lykkes med dybdeintervjuer er å skape en avslappet stemning, hvor det oppleves greit for informanten å snakke åpent om personlige erfaringer, hvor det er lov å tenke høyt og digresjoner er tillat.<sup>36</sup> Kirsti Malterud oppfordrer til hva hun kaller «critical incident technique», hvor en som intervjuer spør informanten om konkrete eksempler på det de forteller.<sup>37</sup> For å få til dette er det viktig at en som intervjuer møter svarene med et åpent sinn. Malterud peker på at det er lett å styre samtalen inn mot områder hvor en allerede

---

<sup>32</sup> Tjora 2021: 127

<sup>33</sup> Se 7.3 Vedlegg 3, Intervjuguide

<sup>34</sup> Tjora 2021: 128

<sup>35</sup> Tjora 2021: 134

<sup>36</sup> Tjora 2021: 132

<sup>37</sup> Malterud 2017: 134

har kunnskap. Hun poengterer at en som intervjuer skal vise informanten hvilken kunnskap en er ute etter, slik at det snakkes om det samme temaet, men samtidig ha is i magen når informanten begynner å fortelle om noe som først kan oppfattes som et sidespor. Kun ved å ha tilstrekkelig åpenhet for de uventede svarene kan intervjuene gi ny innsikt.<sup>38</sup>

Etter hvert intervju gikk jeg gjennom intervjuguiden for å se om den burde revideres. Ny kunnskap fra intervjuene belyste spørsmål som manglet, var overflødige eller burde formuleres annerledes.

Som beskrevet tidligere, var det litt plundrete å få tak i informanter. Derfor tok jeg i bruk speiderlandsleiren som ble arrangert sommeren 2022 for å rekruttere. Tre av intervjuene ble gjennomført fysisk på leir, mens de tre siste ble gjennomført digitalt senere på sommeren. To av de fysiske intervjuene ble gjort rundt bål på området til informantens gruppe, mens det siste ble gjennomført på leirens kafé.

Jeg planla fra tidlig av at jeg skulle tilby informantene kaffe eller te. Jeg hadde derfor med meg både kaffe og te, samt stormkjøkken til å lage på til alle intervjuene. Til det første intervjuet viste dette seg å bli en mye større suksess enn planlagt. På grunn av leveringsproblemer til leiren var det mangel på kaffe til å begynne med, så når jeg kom og tilbød en kopp var det allerede skapt en god relasjon.

Intervjuene ble tatt opp på en diktafon. Dette opplevdes for noen veldig uvant i starten. Før hvert intervju, både de fysiske og de digitale, valgte jeg å varme opp med litt løs småsnakk. Dette var både for å skape en relasjon mellom meg og informant, men også for å bli vant til å snakke vitende om at samtalen ble tatt opp. Ved å starte med litt enkel småprat rapporterte samtlige informanter at de ikke i like stor grad tenkte over at samtalen ble tatt opp. Jeg informerte informantene tydelig før jeg skrudde av eller på diktafonen. Opptakene og transkripsjoner ble lagret i en kryptert mappe.

---

<sup>38</sup> Malterud 2017: 134

## 2.4 Metode for analyse av materialet

Som tidligere nevnt har jeg benyttet meg av to typer kvalitativt materiale. Begge disse formene for materiale er analysert ved hjelp av samme metode, som jeg vil presentere under. Sitater hentet fra personlig logg er også behandlet som om de var transkriberte intervjuer.

### 2.4.1 Transkribering av intervjuer

Intervjuene ble forsøkt transkribert fortløpende. Dette gav fordelen av at jeg hadde samtalen ferskt i minne, slik at de stedene det var vanskelig å høre på lydopptaket fremdeles var i minnet og kunne fylles inn. Det gav også muligheten til å legge inn noen notater om ting som ikke oppfattes av diktafon, som kroppsspråk, der hvor det opplevdes naturlig.<sup>39</sup> Tidlig transkripsjon fikk meg også til å starte analyseprosessen av datamaterialet på et tidlig tidspunkt. Selv om analyseprosessen først var planlagt noe frem i tid, har datamaterialet ligget og kvernet lenge. I tillegg gav det meg også muligheten til å gjøre justeringer i intervjuguiden underveis.

Intervjuene gjort på leir ble først transkribert etter leir, men jeg lyttet til alle intervjuene i løpet av samme eller påfølgende dag, slik at jeg kunne analysere noe og se etter om det var noe som burde revideres i intervjuguiden. Jeg hadde med meg PC på leir, slik at jeg fortløpende kunne overføre intervjuene fra diktafon og over i kryptert mappe.

Under transkripsjonsprosessen ble informantene og sensitive opplysninger anonymisert. Annen ikke-nødvendig informasjon som kan identifisere informantene har også blitt anonymisert. Eksempelvis har navn på speidergruppene til informantene bare blitt byttet ut med «[gruppenavn]» i transkripsjonene. I tillegg til at transkripsjonene har vært lagret i en passordbeskyttet, kryptert mappe har jeg valgt å flytte alle filer som jeg ikke har hatt bruk for over på en ekstern enhet uten internett, også her kryptert. Eksempelvis gjelder dette ferdigtranskriberte intervjuopptak. Dette på bakgrunn av en føre var-tankegang, slik at dersom det skulle skje datalekkasje, til tross for andre tiltak, så ville det være minst mulig sensitiv informasjon tilgjengelig, samtidig som materialet har vært tilgjengelig for meg.

---

<sup>39</sup> Tjora 2021: 186–187

Jeg har forsøkt å transkribere så nøyaktig som mulig, for å bevare meningsinnholdet i intervjuene best mulig, men har samtidig transkribert til bokmål, fremfor å benytte dialekt.<sup>40</sup> Jeg har også gjort alle transkripsjonene selv. På denne måten har jeg førstehåndsinnsett i materialet.<sup>41</sup> Det er allikevel alltid en viss risiko for at mening forsvinner. Muntlig og skriftlig språk er ikke det samme, og allerede i prosessen med å gjøre muntlig tekst til skrevne ord, har det blitt gjort tolkninger av meningsinnhold.<sup>42</sup> Malterud kaller derfor transkriberte intervjuer for «en indirekte representasjon av en indirekte gjengivelse,» som ikke må forveksles med «virkeligheten».<sup>43</sup>

Jeg har forsøkt å transkribere så nøyaktig som mulig, ved å beholde alle ord og lyder som er sagt, samt pauser og lange stillheter. Dette har gjort transkriberingsprosessen tidkrevende, men forhåpentligvis også ført til at meningen bak utsagn er bevart. I sitatene jeg gjengir senere i denne avhandlingen har jeg valgt å redigere opprinnelig transkribert tekst ved å fjerne noe av dette. Med mindre jeg har oppfattet det som viktig for meningen har pauser og lyder og småord som «eh», «mhm», «hmm» og sukk blitt fjernet. Dette for å skape en bedre flyt i setninger, slik at meninger kommer tydeligere frem. Selv om dette er naturlige ting i en muntlig tekst, kan skriftliggjøring av slikt ha en tendens til å virke fordummende på utsagn og informantene bak utsagnet.

## 2.4.2 Analyseprosessen

Til analysen av denne studien har jeg tatt utgangspunkt i Tjoras stegvis-deduktiv induktive metode (SDI).<sup>44</sup> Som tidligere beskrevet går denne fra data til teori, for så å kvalitetssikre de foregående stegene med teori. Denne tilnærmingen gir mening i et felt hvor det er lite tidligere forskning. For å skaffe kunnskap på nye områder må dataene genereres. Men uten en strukturert analyseprosess, som også ser tilbake på og kontrollerer seg selv kan man ende med å gjøre forhastede konklusjoner eller slutninger.<sup>45</sup>

---

<sup>40</sup> Tjora 2021: 185–186

<sup>41</sup> Malterud 2017: 136

<sup>42</sup> Tjora 2021: 186

<sup>43</sup> Malterud 2017: 77

<sup>44</sup> Tjora 2021: 20–26

<sup>45</sup> Tjora 2021: 217

Første steg består av å generere av empirisk data.<sup>46</sup> Dette omfatter gjennomføring av intervjuer og innhenting av tidligere nevnte sitater. Det neste steget, bearbeiding av rådata, inkluderer blant annet transkripsjon. Under denne prosessen har jeg gjennomført en utvalgstest ved å se om den empiriske dataen inneholder relevant informasjon. Her har jeg da fortløpende evaluert og gjort tilpasninger i intervjuguiden, samt sjekket at utvalget av informanter er relevant.<sup>47</sup>

Når jeg skriver at jeg har tatt utgangspunkt i SDI-metoden, sikter jeg til at jeg har brukt denne som utgangspunkt, men ikke fulgt den helt slavisk. Slik som Tjora skriver at den kan fremstå helt lineær, mens det i praksis ofte ikke er slik. Han skriver at den derimot danner et grunnlag for en systematisk fremdrift.<sup>48</sup> Stegene koding, gruppering av koder og utvikling av konsepter ble i stor grad del av det samme steget. Samtidig som jeg kodet, ble ulike koder gruppert med lignende koder, og disse grupperingene utviklet seg raskt til å bli konsepter. Samtidig har jeg forsøkt å stille spørsmål ved om jeg har satt riktig kode på transkripsjonen, og om sitater fra transkripsjon til slutt faktisk sier noe relevant for konseptet det er kategorisert innunder.

Også de to siste stegene flyter noe inn i hverandre. Under diskusjon av konsepter, blir eksisterende teori brukt til å analysere og diskutere konseptene. Konseptdiskusjon er hva som danner grunnlaget for analyse og diskusjonskapittelet. Her blir funnene mine presentert, kommentert og diskutert opp mot eksisterende teori. Underveis har jeg forsøkt å bruke eksisterende teori for å kvalitetssikre konseptene. Gjennom særlig å se at mine funn samsvarer med eksisterende teori, har jeg fått bekreftet at konseptene har relevans.

Etter hvert som jeg har kvalitetssikret et steg, har det også vært nødvendig å gå videre nedover i SDI-modellen, slik at tidligere steg også har blitt oppdatert til å være relevant for den endelige teorien.

Det er vanskelig å sette et eksakt startpunkt for analyseprosessen. Smått startet denne allerede under intervjuene, ved å analysere hva som ble sagt, slik at jeg kunne stille oppfølgingsspørsmål. Deretter fortsatte den med å lytte til opptak og transkribere fortløpende. Allerede under transkriberingen begynte jeg å danne meg noen tanker om mulige koder. Den

---

<sup>46</sup> Tjora 2021: 21

<sup>47</sup> Tjora 2021: 20–22

<sup>48</sup> Tjora 2021: 20



faktiske kodingen foregikk ved at jeg leste gjennom transkripsjonen og skrev inn stikkord jeg mente oppsummerte setninger og avsnitt. Noen av disse stikkordene ble revidert etter hvert, slik at de henger sammen på tvers av transkripsjoner, med grupperinger og konsepter.

I prosessen med å gruppere og utvikle konsepter, forsøkte jeg å tenke på hva som etter hvert utgjør gode temaer for diskusjon. For egen del opplevde jeg det mer brukbart å ha for mange grupperinger i arbeidsdokumenter, slik at disse inneholder flere konsepter som ikke fant veien til det endelige produktet; avhandlingen. Til dette arbeidet har jeg benyttet gratisprogrammet OpenCode for å enklere systematisere arbeidet. Ett eksempel på hvordan dette kan se ut kan sees under:

Line	Text	Code	Synthesis 1
1	Informant:		
2	Jeg opplever at bÅlet er et godt verktÅy for Å snakke	verktÅy	
3	med spillere.		
4	Vi har en del spillere med ulike behov,	ulike behov	Mangfold
5	(eh) og noen av dem hÅrer kanskje navnet sitt litt oftere	uromomenter	Mangfold
6	enn andre gjÅr.		
7	Da er det godt Å kunne sette seg ned rundt bÅlet etterpÅ,	artefakt, oppleves godt	BÅlet som artefakt, Op
8	ogsÅ er alt glemt.	blanke ark	Opplevelse
9	Det oppleves som (hva skal jeg si?) nÅytral grunn.	nøytral grunn	Opplevelse
10	Ingen er sjefen og vi kan snakke sammen som likeverdige.	mindre asymmetri	Rolle
11	Noen ganger kan vi ogsÅ klare Å (ehm) finne Årsaken til	lÅsning	
12	hvorfor vi lederne er nÅdt til Å si enkelte navn sÅ ofte.		

Figur 2 Eksempel fra OpenCode

Øverst på Figur 2 ser vi overskriftene for de ulike kolonnene. «Line» viser linjenummer for teksten, dette har ikke vært informasjon jeg har forholdt meg til i arbeidet. «Text» viser den transkriberte teksten. Som det fremkommer av bildet har OpenCode en svakhet ved å ikke støtte de særnorske bokstavene Æ, Ø og Å. Dette har gjort arbeidet med sitatene har blitt noe vanskeligere, da jeg har beveget meg mye mellom OpenCode og «rå-transkripsjonene.» De to neste kolonnene har derimot forsvart bruken av programmet til tross for at jeg har måttet lete etter de spesifikke utdragene i hvert intervju. Kolonnen «code» viser de ulike kodene jeg har gitt hver linje, mens «synthesis 1» viser til SDI-stegene kodegruppering og konseptutvikling. Disse to kolonnene har jeg stadig søkt i for å finne sitater fra ulike intervjuer som jeg opplever forteller noe om det samme temaet.

## 2.5 Arbeidets kvalitet

Tjora skriver at målet for kvalitative studier er

(...) å gjøre det mulig for en leser av forskningen å få økt kunnskap om saksområdet det forskes på, uten selv å måtte gå gjennom de data som er generert i løpet av prosjektet.<sup>49</sup>

Noen ofte benyttede kvalitetskriterier for dette er *pålitelighet, gyldighet og generaliserbarhet*.<sup>50</sup>

### 2.5.1 Pålitelighet

Pålitelighet handler ifølge Tjora om sammenhenger internt i forskningsprosjektet, og hvordan dette synliggjøres i rapporteringen.<sup>51</sup> For at en studie skal være pålitelig, bør det også være transparent for hvordan empirisk data er generert.<sup>52</sup> Gjennom metodekapittelet søker jeg å oppnå denne transparensten. Her fremkommer det hvordan dataene er blitt generert, slik at også andre skal kunne gjøre den samme forskningen. Målet er å gjøre studien etterprøvbart.<sup>53</sup>

Etter innføringen av EUs personvernsforordning (GDPR), har kravene til behandling av personopplysninger blitt strammet inn. Dette setter blant annet krav til lagring og sletting av opplysninger når de ikke lenger er i bruk. Derfor er det viktig med åpenhet om hvordan dataene ble innhentet, slik at andre kan etterprøve for å se om de kommer frem til samme resultat.

### 2.5.2 Gyldighet

Gyldighet handler om hvorvidt svarene en finner i forskningen faktisk er svar på spørsmålene vi forsøker å besvare. Kvale foreslår hos Tjora å snakke om *kommunikativ og pragmatisk gyldighet*.<sup>54</sup> Denne kommunikative gyldigheten handler om dialog med forskersamfunnet.<sup>55</sup> I denne avhandlingen handler dette om å diskutere funnene opp mot eksisterende teori.

---

<sup>49</sup> Tjora 2021: 217

<sup>50</sup> Tjora 2021: 259

<sup>51</sup> Tjora 2021: 263

<sup>52</sup> Tjora 2021: 264

<sup>53</sup> Tjora 2021: 264

<sup>54</sup> Tjora 2021: 260

<sup>55</sup> Tjora 2021: 262

Pragmatisk gyldighet kan testes mot spørsmålet om hvorvidt forskningen fører til en endring i praksis eller samfunn. Denne typen gyldighet er særlig relevant innenfor samfunnsforskning.<sup>56</sup> Gjennom å se på et tema som ikke er forsket på tidligere, bringe frem relevante stemmer en normalt ikke hører og introdusere metoder på tvers av fagmiljøer ønsker jeg å komme med et bidrag til utviklingen av sjelesorgsfaget, med et forslag til nye metoder å utøve sjelesorg.

### 2.5.3 Generaliserbarhet

I kvantitativ forskning foreligger dataene oftere generalisert som standard, da disse i større grad sier noe om X personer har svart dette, mens Y personer har svart dette. Derimot i kvalitativ forskning må dataene generaliseres og kategoriseres i ettertid. Som ved å kode og kategorisere koder som passer sammen.<sup>57</sup>

Konseptuell generalisering er målet for SDI-modellen. Hvor en er ute etter å fremstille funn i form av konsepter. I SDI-modellen faller dette inn under konseptutvikling.<sup>58</sup> Gjennom koding og konseptutvikling, som så kan søkes i som beskrevet over i 2.4.2 Analyseprosessen, har det gitt meg en indikasjon på hvilke temaer som fremstår som mest relevant, og hvilke av informantenes erfaringer som ikke deles av flere. Slik kan jeg gjøre en vurdering av relevansen ulike sitater har for avhandlingen.

## 2.6 Etiske hensyn

Ved all kvalitativ forskning medfølger det noen etiske perspektiver som må tas hensyn til. I det følgende vil jeg presentere de perspektivene som har påvirket utformingen av avhandlingen og valgene jeg har tatt underveis.

### 2.6.1 Personvern

Norsk senter for forskningsdata (NSD) stiller, i tråd med norsk og europeisk lovgivning, strenge krav til behandling av personopplysninger. Min behandling av personopplysninger har vært basert på samtykke.<sup>59</sup> Gjennom prosjektet har jeg forsøkt å tenke «i verste fall.» Dersom

---

<sup>56</sup> Tjora 2021: 260–261

<sup>57</sup> Tjora 2021: 267

<sup>58</sup> Tjora 2021: 271

<sup>59</sup> Se 7.2 Vedlegg 2, Informasjonsskriv

det skulle skje datainnbrudd, skal minst mulig informasjon komme ut. Lagring har som tidligere nevnt vært gjort i kryptert mappe, samt at mest har vært lagret på ekstern enhet uten internettilkobling.

Transkripsjoner har vært anonymisert, data som lett kan identifisere informanter har blitt byttet ut med ikke-identifiserbar tekst. Eksempelvis har jeg, når informant har sagt hvilken speidergruppe vedkommende tilhører, byttet ut dette med [GRUPPENAVN].

Filene er lagret med nummer som filnavn. Disse numrene korresponderer med tall gitt i en kontaktliste, som igjen har vært lagret separat fra transkripsjonene, slik at det ikke har vært mulig å identifisere informanten bak transkripsjonen.

Personer som står bak sitater jeg har hentet fra egen prosjektlogg har ikke gitt det samme samtykket til lagring av personopplysninger. Her har jeg derfor måttet vurdere hvorvidt disse kan identifisere personene bak. Min vurdering ved bruk av disse er at allerede ved nedskrivning har jeg skrevet etter hukommelse og med mer mine egne ord, samt at jeg ikke har skrevet ned noen personopplysninger tilhørende disse. Hverken kjønn, alder eller noe annet har vært nedskrevet.

I presentasjon av funn vil jeg anonymisere ved å bruke INF1, INF2, INF3 og så videre om intervjuinformanter, og SIT om sitater fra logg. En annen tilnærming kunne vært å gi fiktive navn, som kunne gitt en noe bedre flyt i teksten. Jeg har allikevel valgt å ikke bruke denne tilnærming for å ikke knytte opplysninger til informantene.

En siste grunn til at jeg har valgt å holde meg til en streng linje ved anonymisering av informanter er at speiderledermiljøet er relativt lite, hvor de fleste kjenner eller har kjennskap til hverandre. Ved å anonymisere mest mulig har jeg gjort mitt ytterste for at informantenes identitet forblir skjult.

## 3 Teori

I dette kapitlet vil jeg presentere det teoretiske rammeverket som de empiriske funnene fra intervjuene mine vil diskuteres opp mot i kapittel 4. Kapitlet er delt inn i fire deler, sjelesorg, friluftsterapi, speiding og SOFA-prosjektet.

Først vil jeg se kort på sjelesorg, en definisjon, ulike retninger og hvordan forholdet mellom sjelesorg og psykologi kan forstås. Deretter vil jeg utforske begrepet friluftsterapi, hvor psykologien tar med klienten ut av kontoret og bruker naturen som terapirom. Den tredje delen ser på litt av metoden speiding foregår etter. Til slutt vil jeg se på SOFA-prosjektet og dets funn.

### 3.1 Sjelesorg

Som sagt innledningsvis definerer Eberhard Harbsmeier og Hans Raun Iversen sjelesorg som «en hjælpende samtale med det enkelte menneske, der sker i en kirkelig kontekst og på menighedens vegne.»<sup>60</sup> Denne definisjonen åpner for en vid tolkning av hva som er sjelesorg, men tilsier at målet med sjelesorgen er å være til hjelp. Definisjonen forteller ikke noe om fremgangsmåte, samtidig er definisjonen avgrensende ved at den ikke åpner for å kalle alle former for rådgivning og terapeutiske samtaler for sjelesorg. Med denne definisjonen tenker Harbsmeier og Iversen at sjelesorg er en form for kristen formidling.<sup>61</sup> Harbsmeier og Iversen peker også på at ved siden av diakoni og misjon, er sjelesorgen det området hvor det allmenne prestedømmet kommer tydeligst frem. Med dette mener de at alle kan utføre sjelesorg, ikke bare prester og andre kirkelige ansatte.<sup>62</sup>

I min avhandling vil jeg være forsiktig med å kalle bålamtaler for sjelesorg. En slik bred definisjon av sjelesorg gjør at mange bålamtaler kan være god sjelesorg, men jeg gjør dette for å sette et skille. I den grad bålamtalene jeg vil presentere er sjelesorg, føyer de seg til Harbsmeier og Iversens tanke om at sjelesorg er det allmenne prestedømmet i praksis. Dette er samtaler som det ofte er lekfolk, ikke kirkelig tilsatte, som gjennomfører.

---

<sup>60</sup> Harbsmeier & Iversen 1995: 384

<sup>61</sup> Harbsmeier & Iversen 1995: 384

<sup>62</sup> Harbsmeier & Iversen 1995: 386

### 3.1.1 Ulike retninger

Sjelesorgen har gjennom tidene vært delt i særlig to ulike retninger, kerygmatiske og konfidentsentrerte. Teologen Eduard Thurneysen definerte sjelesorg som «Guds ord for den enkelte,» mens biskop Arne Fjellbu definerte det som «omsorg for den enkelte sjel.» Thurneysen står her for et kerygmatiske sjelesorgssyn, mens Fjellbu for et konfidentsentrert syn. En slik deling tar dårlig vare på nyansene ved sjelesorgen, men kan tjene til å gi en oversikt, samt gjøre sjelesørgere bevisst på betydningen av å reflektere over egen teologi og praksis.<sup>63</sup>

Kerygma betyr budskap, og i et kerygmatiske sjelesorgssyn anser en sjelesørgerens oppgave for å være å formidle Guds ord til den enkelte. Innenfor dette synet skal sjelesørgerens ta ledelsen for samtalen og samtalen skal være oppdragende og formanende.<sup>64</sup>

Konfidentsentrert sjelesorg derimot setter konfidenten, den som kommer til sjelesorg,<sup>65</sup> i sentrum av relasjonen. Fremfor å fokusere på frelsen ovenfra, får også konfidentens eksistens og erfaring oppmerksomhet. Innenfor dette synet er det særlig pekt på viktigheten av å lytte empatisk.<sup>66</sup>

Både kerygmatiske og konfidentsentrerte sjelesorg har sine svakheter. Innenfor den konfidentsentrerte sjelesorgen kan en møte et medmenneske som lytter og forstår, men mangle noen som peker mot Gud. Mens innenfor den kerygmatiske sjelesorgen får en noen som peker mot Gud, men Gudsfokuset kan stå i veien for at konfidenten får den hjelpen den trenger for å kunne oppleve å bli møtt av Gud. Som et forsøk på å balansere disse faktorene har vi også kirkelig orientert tros- og livshjelp, som nettopp søker å gi hjelp i både trosspørsmål og livsspørsmål.<sup>67</sup>

---

<sup>63</sup> Okkenhaug 2002: 23–24

<sup>64</sup> Okkenhaug 2002: 24

<sup>65</sup> Okkenhaug 2002: 10

<sup>66</sup> Okkenhaug 2002: 26

<sup>67</sup> Okkenhaug 2002: 27–28

### 3.1.2 Forholdet mellom sjelesorg og psykologi

Det er flere likhetstrekk mellom moderne sjelesorg og psykologi. Siden 60-tallet har sjelesorgen utvist en fasinasjon for psykologifeltet. Teologer som Paul Tillich lot seg inspirere av psykologisk kunnskap, særlig i at psykologien søker å se hele mennesket. Dette mener Tillich kan lære teologien å også se frelsen som noe som angår hele mennesket.<sup>68</sup>

En utfordring for religionens forhold til psykologien er at psykologien tidvis har vært svært religionskritisk. Sigmund Freud hevdet at religion beveger seg i fire retninger; *religion som tvangsnevrose, religion som myte, religion som illusjon og religion som historisk sannhet*. Ifølge Freud kan religiøse ritualer ligne sterkt på nevrotiske tvangshandlinger, og han tolker derfor religion som en kollektiv tvangsnevrose.<sup>69</sup>

Ikke alle psykologer deler Freuds kritiske holdning til religion. C. G. Jung tar til orde for at Gud, til forskjell fra hos Freud, er noe mer enn en projeksjon av menneskers uoppfylte ønsker. Dette synet legger til rette for en dialog mellom religion og psykologi.<sup>70</sup>

Harbsmeier og Iversen tar til orde for at forholdet mellom teologi og psykologi er preget av både gjensidig uunnværlighet og et spenn mellom fagområdene. Forholdet mellom disse to kan nok aldri løses en gang for alle, men må kontinuerlig arbeides med. Harbsmeier og Iversen peker på fire ulike modeller for forholdet mellom sjelesorg og psykologi; *rivalisering, sameksistens, komplimentering og integrasjon*.<sup>71</sup>

Som bakgrunn for denne avhandlingen, ligger en komplimenteringsforståelse for forholdet mellom sjelesorg og psykoterapi. I dette ligger at det bør være en dialog mellom sjelesorgen og psykologien, slik at disse kan lære av hverandres erfaringer. Begge fagdisipliner forholder seg til den samme virkeligheten, men de ser virkeligheten på to forskjellige måter med forskjellige synsvinkler som ikke nødvendigvis lar seg forene, men allikevel står i gjensidig dialog med hverandre og som kan komplimentere hverandre.<sup>72</sup>

---

<sup>68</sup> Harbsmeier & Iversen 1995: 394–395

<sup>69</sup> Harbsmeier & Iversen 1995: 396

<sup>70</sup> Harbsmeier & Iversen 1995: 398

<sup>71</sup> Harbsmeier & Iversen 1995: 400

<sup>72</sup> Harbsmeier & Iversen 1995: 402

## 3.2 Friluftsterapi

Det som startet tanken om denne masteravhandlingen, var forskning innenfor psykologifeltet hvor man tok terapitimen ut av terapirommet, såkalt *friluftsterapi*. Forskningen bak friluftsterapi bygger på rapporten *Naturopplevelse, friluftsliv og vår psykiske helse*<sup>73</sup> utgitt av miljøverndepartementet i 2009, som slår fast at det er mer enn bare mosjon som gir fysiske og psykiske helsegevinster ved friluftsliv. Mennesket er evolusjonært tilpasset et liv med aktivitet i friluft. For ikke mange generasjoner siden var et liv i naturen livsnødvendig, og rapporten stiller spørsmål ved om vi intuitivt «kjenner oss hjemme» i den.<sup>74</sup>

### 3.2.1 Hva er friluftsterapi?

I 2013 satt *Avdeling for barn og unges psykiske helse (ABUP)* ved Sørlandet sykehus HF i gang et klinisk forskningsprosjekt *Friluftsterapi for utsatt ungdom*. Her foregår all behandling utendørs. Deltakerne er ungdom i alderen 16 til 18 år, mange av dem sliter med depresjon, angst, lavt selvbilde, tilpasningsforstyrrelse og/eller adferdsmessige utfordringer. En gruppe på åtte ungdommer og tre terapeuter er sammen først på mindre turer, før tilbudet avsluttes med en ukestur i villmarken. I løpet av kort tid begynte forskere å se en positiv effekt av prosjektet.<sup>75</sup> Samtlige deltakere på pilotprosjektet i 2013 rapporterte om bedring i selvopplevd helse, og friluftsterapi ble et fast tilbud til ungdom i alderen 16 til 18 år.<sup>76</sup>

Den best dokumenterte effekten av friluftsterapi er å bli bevisstgjort på hvordan opplevelsene i naturen kan gi ny selvinnsett, som igjen kan få en overføringsverdi til andre området i livet med økt mestringstro. Terapiformen har vist seg å nå frem til personer som ofte er lite mottagelig for det forskerne beskriver som «tradisjonell snakketerapi.»<sup>77</sup>

Friluftsterapi ved ABUP gjennomføres over en ti-ukers periode, og består av åtte heldagstreff og to overnattingsturer på to og fem netter. På alle treffene foregår det fysisk aktivitet, øvelse i friluftskunnskaper, gruppeoppgaver, fritid, individuelle samtaler og gruppesamtaler. Øvelser i friluftskunnskaper kan for eksempel være bekledning, orientering, båltenning eller leirliv.

---

<sup>73</sup> Miljøverndepartementet 2009

<sup>74</sup> Miljøverndepartementet 2009: 70

<sup>75</sup> Gabrielsen et al. 2018: 41–42

<sup>76</sup> Gabrielsen & Fernee 2014: 364

<sup>77</sup> Gabrielsen & Fernee 2014: 365



Kompleksiteten av oppgavene øker etter hvert som gruppen etablerer en viss trygghet og tilegner seg friluftskunnskap. I starten kan oppgavene være «gå sammen to og to, monter gassprimusen og kok opp vann til noe varmt å drikke,» mens mot slutten kan oppgaven lyde «orienter til pynt på østsiden av Storevatn, slå leir, gjør opp bål og kok vann. Planlegg fordeling av middagsoppgaver. Vi samles kl. 18:00.» I gruppesamtalene løftes det frem hendelser og situasjoner terapeutene tror kan være til hjelp deltakerne å bli bevisst på egne tankemønstre, påvirkning på andre, egne ressurser og kvaliteter. Målet er at opplevelsene de tilegner seg i terapien skal ha overføringsverdi også til andre situasjoner i livet, ved at ungdommene skal oppleve seg autonome og at de deltar i valg som angår seg selv og gruppa. Mot slutten av terapiperioden legges det til rette for at de som ønsker det kan gjennomføre en *solo*. Da er deltakeren helt alene ute i naturen ett døgn. Her får ungdommene som ønsker å gjennomføre dette en personlig tilrettelagt oppgave til egenrefleksjon. Erfaringene deles så med resten av gruppa.<sup>78</sup>

### 3.2.2 Hvordan oppleves det for terapeutene?

Forskning på hvordan terapeutene opplever sin rolle som terapeut i naturen, kontra i polikliniske kontorsamtaler, kan oppsummeres med fire hovedkategorier tilstedeværelse, helhet og tid, mindre kontroll, og roller og relasjon.<sup>79</sup>

#### **Tilstedeværelse**

Terapeutene i studien opplever seg selv mer til stede i arbeidet som friluftsterapeut. Flere av terapeutene oppgir at de generelt trives godt ute, slik at dette kan være bakgrunnen for økt tilstedeværelse. De oppgir også at samtalen endrer form i forhold til innendørs, i positiv retning. Også deltakerne opplever å være mer til stede i samtalen. Samtidig har friluftsterapi noen baksider når det kommer til tilstedeværelse. Et kontor er et regulert miljø, temperaturen er stabil, det er behagelige stoler å sitte i og avstanden mellom terapeut og klient er passe lang. Dette kan en miste utendørs, og noe av det kan føre til at en mister fokus på tilstedeværelsen. Terapeutene som deltok i forskningen enes om at de opplever økt

---

<sup>78</sup> Gabrielsen & Fernee 2014: 365–366

<sup>79</sup> Gabrielsen et al. 2018: 43–44

tilstedeværelse ved friluftsterapi, ved mer oppmerksomt nærvær og konsentrasjon. Dette fører igjen til at terapeuten kan oppleves mer *autentisk* og mindre *terapeutisk distansert*.<sup>80</sup>

### **Helhet og tid**

En tradisjonell terapitime varer gjerne i én til to timer, mens innenfor friluftsterapi er rammene annerledes. Samlinger varer en hel dag, og på turer er man sammen 24 timer i døgnet. Dette gir terapeutene muligheten til å se en større helhet i ungdommene. I stedetfor å høre fra foreldre og samarbeidspartnere hvordan ungdommens funksjonsnivå er får terapeutene selv oppleve det, tydelig og ufiltrert. En av terapeutene oppgir også at den gode tiden gir bedre mulighet for tilpasning av samtaler. I stedetfor at samtalen skal skje på et forhåndsbestemt tidspunkt, som kan være det dårligste tidspunktet den dagen for ungdommen, kan ungdommene selv bestemme når de ønsker en samtale med terapeuten. Terapeutene forteller også at slike samtaler gjerne kan skje mens en egentlig gjør andre ting, som å vandre, fiske, padle, sette opp telt eller lage mat. Mer tid sammen gjør også at kontrasten og avstanden til resten av livet blir større, og forholdene ligger dermed bedre til rette for behandling som fungerer.<sup>81</sup>

### **Mindre kontroll**

Som nevnt ovenfor er kontoret et kontrollert miljø, og utendørs mister terapeutene mye av denne kontrollen. Dette opplever terapeutene i studien som både positivt og negativt. Mindre kontroll for terapeutene gir større rom for at deltakerne kan få både frihet og ansvar. Variasjoner i temperatur, lys og hindringer i fremkommeligheten gjør noe med terapeutene. En av terapeutene beskriver det som at hen blir mer konvergent, opplever seg selv mer på lik linje med deltakerne. Dette krever mer av terapeutene enn i tradisjonell kontorterapi, og selv om det er mange faktorer det er umulig å kontrollere bør terapeuten allikevel føle seg trygg på de uforutsigbare elementene. En av terapeutene påpeker at dersom terapeutene behersker usikkerheten og oppleves trygg av ungdommene, kan denne tryggheten smitte over på dem i møte med utrygghet eller uforutsigbarhet.<sup>82</sup>

---

<sup>80</sup> Gabrielsen et al. 2018: 44–45

<sup>81</sup> Gabrielsen et al. 2018: 45–46

<sup>82</sup> Gabrielsen et al. 2018: 47–48

Jeg har lyst til å trekke ut ett tema fra kategorien mindre kontroll, som flere av terapeutene oppgir; stillhet. Terapeutene oppgir at stillheten i naturen er helt ulik den på kontoret. I naturen oppleves den som befriende, mens på kontoret kan den oppleves trykkende. Dette opplever terapeutene skaper gode, naturlige pauser i samtalen, slik at den indre dialogen kan få rom.<sup>83</sup>

## **Roller og relasjon**

Den siste kategorien som trekkes frem fra forskningen er roller og relasjon. Ute er det mange oppgaver som må løses i fellesskap, dette gjør at også terapeuten får andre roller. En av terapeutene nevner alt fra terapeut, miljøarbeider, fjellguide, matansvarlig, sykepleier og kokk som roller som må løses. Denne balansegangen mellom roller kan være utfordrende, da terapeutene kan miste evnen til å være terapeuter. Samtidig er det flere av dem som uttrykker at de trives med å håndtere ulike roller. En av terapeutene trekker frem at på tross av alle rollene, opplever han seg selv og deltakerne som mer jevnbyrdige. Kontoret er hans hjemmearena, og ungdommene kommer inn som gjester, mens ute er de alle gjester. Dette trekker han frem som noe som gjør en stor forskjell.<sup>84</sup>

### **3.2.3 Bålplassen**

Bålplassen er en fellesbetegnelse på det psykososiale friluftstilbudet til personer med psykiske helseutfordringer i Kristiansand kommune.<sup>85</sup> Et av tilbudene som har vært forsket på er en vinterkryssing over Hardangervidda, fra Finse til Røldal. Før kryssingen fikk deltakerne opplæring i vinterbasert friluftsliv og deltok på Bålplassens høstturer.<sup>86</sup>

I casestudien om denne kryssingen følger forskerteamet en mann de har valgt å kalle Helge. De beskriver ham som en mann i første halvdel av voksenlivet. Før denne kryssingen i 2013 har han mottatt psykisk helsehjelp på første- og andrelinjenivå, altså fastlege, kommunehelsetjenesten og lignende, og distriktspsykiatrisk senter. Helge var innlagt på sykehus og medisinerert når han først kom i kontakt med Bålplassen. Selv beskrev han seg som «dårlig, isolert og at alt bare var grøt.» Etter kryssingen over Hardangervidda kom Helge ut i

---

<sup>83</sup> Gabrielsen et al. 2018: 47

<sup>84</sup> Gabrielsen et al. 2018: 48–49

<sup>85</sup> Gabrielsen et al. 2016: 34

<sup>86</sup> Gabrielsen et al. 2016: 35–36

arbeid, og ved publiseringen av studien i 2016 hadde han ikke mottatt psykisk helsehjelp siden kryssningen.<sup>87</sup>

Resultatene av studien med Helge oppsummeres i fem hovedtemaer: naturens rolle, den indre reisen, mestring, overføringsverdi og emosjonell nærhet.<sup>88</sup>

### **Naturens rolle**

Jeg tror vi passerte Hardangerjøkulen ganske i starten der. Og så begynner sola å gå opp og så er det bare helt kritthvitt landskap. Et duvende marshmallow-terreng bort igjennom. Bare helt sinnsykt.<sup>89</sup>

Slik beskriver Helge en av opplevelsene på Hardangervidda. Videre beskriver han at slike opplevelser var viktige for han, for å få en avkobling fra egne tanker. Fremfor å bare være i sitt eget hode, kunne han kikke rundt seg på *helt sinnsyke* fjellformasjoner og soloppganger.<sup>90</sup>

### **Den indre reisen**

Da Helge først kom i kontakt med Bålplassen var han nervøs, preget av lite søvn og strevde med vanskelige tanker. Etter hvert som prosjektet skred frem opplevde han å bli tryggere på seg selv og sine ferdigheter. Her fremhever forskerne at særlig tid er en viktig faktor.

Gjennom et opphold over flere dager i naturen økes evnen til selvinnsikt, dybden av ens refleksjoner, styrket egenkontroll, økt gjennomføringsvilje og øk aksept for egne emosjonelle svingninger.<sup>91</sup>

### **Mestring**

Et viktig aspekt ved friluftsterapi er at opplevelsene i naturen skal gi mestringsfølelse. På kryssingen av Hardangervidda, var det avtalt på forhånd at alle skulle ta vare på seg selv. For dette måtte de trenes opp i forkant på vinterfriluftsliv. Helge beskriver at han tidlig knapt

---

<sup>87</sup> Gabrielsen et al. 2016: 36

<sup>88</sup> Gabrielsen et al. 2016: 37

<sup>89</sup> Gabrielsen et al. 2016: 37

<sup>90</sup> Gabrielsen et al. 2016: 37–38

<sup>91</sup> Gabrielsen et al. 2016: 39

klarte å tenne bål, fordi hans mentale tilstand var så lav at han bare skalv på hendene. Til tross for et dårlig utgangspunkt, krysset Helge Hardangervidda, og klarte seg selv underveis.<sup>92</sup>

### **Overføringsverdi**

Det er et mål for naturterapi at mestringsopplevelsene skal kunne ha overføringsverdi til andre aspekter i livet. For Helges del beskriver han at opplevelsene han fikk på Hardangervidda ble en del av livet hans i ettertid. De har blitt verktøy han benytter seg av når han møter utfordringer.<sup>93</sup>

### **Emosjonell nærhet**

Gjennom kryssningen av Hardangervidda var Helge helt uten medikamenter. Han var derfor tvunget til å ta del i egne tanker og finne andre løsninger på dem. Han er også opptatt av både et praktisk og emosjonelt mot fra fagpersonene som tilrettelegger for en slik tur. På institusjon kan løsningen være å medisinerer vekk pasienter, mens på Hardangervidda var terapeutene nødt til å finne andre løsninger. Terapeut-klient-relasjonen forandrer seg. Istedenfor at terapeutene bare er hjelpere, blir det først og fremst medmennesker.<sup>94</sup>

## **3.3 Speiding**

I starten av august 1907 tok Robert Baden-Powell, en britisk offiser, med seg 20 gutter på øyen Brownsea Island. Dette ble verdens første speiderleir. Her skulle guttene lære seg blant annet leirkunnskap, matlaging på bål, hygiene, observasjon, førstehjelp, naturkjennskap og samfunnslære. Emnene tok han med seg fra sin tid i den britiske hæren. Mange fnøs av ideen, men Baden-Powell gjennomførte eksperimentet.<sup>95</sup>

Eksperimentet var en suksess. Ideen spredte seg over hele verden. I dag er det over 57 millioner speidere på verdensbasis.<sup>96</sup> Det er bare fem land i verden uten organisert speiderarbeid.<sup>97</sup>

---

<sup>92</sup> Gabrielsen et al. 2016: 39–40

<sup>93</sup> Gabrielsen et al. 2016: 40–41

<sup>94</sup> Gabrielsen et al. 2016: 41–42

<sup>95</sup> Apeland et al. 2010: 478–479

<sup>96</sup> WOSM u.å.-b

Speiderarbeidet består av et mangfold av aktiviteter, og fremdeles læres speidere opp i de samme emnene som Baden-Powell lærte sine speidere på Brownsea Island, men det stopper ikke der. Gjennom aktivitetene søker speideren å utvikle unge ledere. En speider skal oppleve å være med på å ta avgjørelser som angår en selv og gruppa og skal oppleve å lede seg selv og andre. Gjennom tiden i speideren skal en speider oppleve at den gradvis får utfordringer i aktivitetene som hjelper dem å utvikle seg. Dette som en del av speidermetoden.<sup>98</sup>

Nøyaktig hva speiding er og hvordan det gjøres er vanskelig å komme med et svar som ikke ville vært for langt for denne avhandlingen. Speiding er ett mangfoldig arbeid, med ulike tradisjoner og arbeidsmetoder basert på hvor en er fra. Selv om det finnes noen formelle kurs for nye ledere, skjer den største overføringen av kunnskap lokalt, ofte muntlig. Det er derfor lite, gode skriftlige beskrivelser av arbeidet som gjelder hele speiderbevegelsen. Noen likheter finnes allikevel.

### 3.3.1 Speidermetoden<sup>99</sup>

Verden over arbeider speidere etter det som kalles speidermetoden. Denne er oversatt og tilpasset en rekke ulike organisasjoner. Både Norges speiderforbund og Norges KFUK-KFUM-speidere har sine versjoner. Her vil jeg legge frem den versjonen verdensspeiderforbundet *World Organization of the Scout Movement (WOSM)* har utarbeidet på bakgrunn av Baden-Powells arbeid, og som andre speidermetoder bygger på.

#### **The scout promise and law**

Speiderloven(e) danner et sett med verdier og idealer hver speiderorganisasjon ønsker skal danne grunnlaget for sitt arbeid. Disse virker som et etisk kompass. Ved opptakelse avlegger speideren et speiderløfte, som skaper tilhørighet til speiderbevegelsen og forplikter speideren på å gjøre sitt beste for å leve i tråd med speiderloven.

---

<sup>97</sup> The Scout Association u.å.

<sup>98</sup> Norges KFUK-KFUM-speidere 2016; Norges speiderforbund u.å.-c

<sup>99</sup> Norges KFUK-KFUM-speidere 2016; Norges speiderforbund u.å.-c; WOSM u.å.-a

## **Personal progression**

Gjennom tiden i speideren får barn og unge prøve aktiviteter med gradvis økende vanskelighetsgrad i tråd med sin utvikling. Slik oppnår speideren ny læring, samtidig som utfordringene er overkommelige.

## **Learning by doing**

Istedenfor å bare lære noe teoretisk benytter speiderbevegelsen seg av prinsippet å lære gjennom å gjøre, «Learning by doing». Dette innebærer at speiderne gjennom praktiske øvelser omsetter teoretisk kunnskap til praktiske erfaringer for det virkelige livet. Ved å heller gjøre det de lærer, blir læringen motiverende, og den setter seg i muskelminnet. Ved å gjøre det som skal læres, med gradvis økende vanskelighetsgrad, får speiderne oppleve mestring. Gjennom *learning by doing* gis speiderne muligheten til å prøve og feile under trygge omgivelser.

Et tema som går igjen gang etter gang i speideren er førstehjelp. Istedenfor å bare lære teoretisk førstehjelp får speiderne gjøre førstehjelp. Slik ligger det i muskelminnet dersom en skulle få behov for å bruke det senere. Speiderne har også fått lov til å feile på førstehjelp, for så å motta veiledning på hvordan det skal gjøres, og prøve igjen. Slik blir de tryggere i hva de skal gjøre.

## **Team system**

Speiderne deles inn i patruljer, grupper på 5-8 speidere. Disse danner grunnlaget for mye av speiderarbeidet. De eldre speiderne får i oppgave å lede og lære de yngre speiderne. Slik får også de eldre speiderne en utfordring på temaer de har vært gjennom tidligere, ved at de nå står ansvarlig for å lære videre til andre.

## **Symbolic framework**

Innenfor speideren er det mange tradisjoner og symboler, som søker å bidra til å skape en felles identitet og tilhørighet til organisasjonen. Blant de mest grunnleggende tradisjonene finner vi opptakelse, hvor speidere avlegger sitt speiderløfte, for så å få et speiderskjerf, det mest grunnleggende symbolet som viser tilhørighet til speiderbevegelsen.

## **Nature**

Store deler av speiderarbeidet drives ute i naturen. Speiderne får lære hvordan de skal ferdes trygt ute, uansett hvilke forhold en utsettes for. Gjennom å bruke friluftsliv som metode søker speiderbevegelsen å utvikle speiderne til å bli selvstendige og ansvarsbevisste.

## **Community involvement**

Gjennom samfunnsengasjement søker speiderbevegelsen å lære speiderne om medmenneskelighet og å ta ansvar for den verden vi alle er en del av. Som verdensvid organisasjon søker speiderbevegelsen å fremme fred og forståelse på tvers av landegrensler, kulturer og religioner.

## **Adult support**

Speiderne lærer å lede hverandre, samtidig er det voksne i nærheten for å veilede og hjelpe. Dette skal gjøre speiding til en trygg arena for læring.

Hvert punkt i speidermetoden står ikke alene, men virker sammen. Eksempelvis bidrar lov og løfte sammen med symbolsk rammeverk for å skape tilhørighet til organisasjonen. Personlig utvikling oppnås gjennom å lære ved å gjøre og å lede hverandre under voksent nærvær. Naturen brukes som ramme for de alle.

### **3.3.2 Motto**

Speidernes motto, vær beredt, er kanskje noe av det flest kjenner til rundt speideren. Mottoet stammer fra Baden-Powell selv. Baden-Powell signerte ofte bare med B-P, og i speiderbevegelsen assosieres disse to bokstavene raskt til ham. Valget av speidernes motto var flerdelt. En begrunnelse for valget var at forbokstavene i den engelske varianten, *be prepared*, dannet Baden-Powells initialer. Det var også et viktig poeng for Baden-Powell å lære opp speidere i å være forberedt på ulike situasjoner de kunne komme opp i.<sup>100</sup>

---

<sup>100</sup> Baden-Powell 2005: 35



Dette handler ikke om å alltid ha med seg all verdens utstyr fordi noe kanskje kan skje, men det handler om å være forberedt på å gjøre det beste ut av det en har tilgjengelig, og det handler om å lære seg noen grunnleggende kunnskaper som for eksempel førstehjelp.<sup>101</sup>

Blant mine informanter har jeg lagt merke til at dette mottoet står sterkt. Flere av dem står uten formell kompetanse på dype samtaler, står uten mange verktøy som profesjonelle samtalepartnere har, men er beredt på å ta utfordringen når den oppstår. Beredt på å gjøre sitt beste for å være til hjelp.

### **3.4 SOFA-prosjektet**

Våren 2022 ble prosjektet *Sjelesorg og fellesskapsbyggende arbeid blant ungdom (SOFA)* publisert gjennom fire artikler i *Tidsskrift for praktisk teologi*. Prosjektet søkte å undersøke skjæringspunktet mellom praksisfeltene sjelesorg og ungdomsarbeid. Hva slags temaer som tas opp i sjelesorgsamtalene er lite forsket på, og særlig når det kommer til sjelesorg med ungdom er det lite empirisk kunnskap.<sup>102</sup>

Materialet til SOFA-prosjektet er hentet fra 314 svar på et elektronisk spørreskjema, fra prester, menighetspedagoger, kateketer, diakoner, ungdomsdiakoner og andre. Fellesnevneren for respondentene er at de alle er sjelesorgsarbeidere og arbeider med ungdom.<sup>103</sup>

I sammenheng med studien ble det skrevet flere masteravhandlinger.<sup>104</sup> Blant disse er avhandlingen til Ida Marie Martin Weltzien, som søker å se på hva som kjennetegner sjelesorgsamtaler med ungdom.<sup>105</sup>

I det følgende vil jeg presentere funn fra SOFA-prosjektets artikler som enten vil være i bruk til drøfting, eller som har bidratt til å danne et grunnlag for avhandlingen. Disse artiklene var særlig viktige under utarbeidelsen av intervjuguiden jeg brukte i intervjuene.

---

<sup>101</sup> Baden-Powell 2005: 249

<sup>102</sup> Danbolt 2022: 22–23; Stålsett 2022: 5

<sup>103</sup> Stokka 2022: 40; Stålsett 2022: 12

<sup>104</sup> Stålsett 2022: 8–9

<sup>105</sup> Weltzien 2019: 5

### 3.4.1 Sjelesorg for ungdom fra SOFA til handling<sup>106</sup>

Gry Stålsett presenterer i sin artikkel et overblikk over funnene i SOFA-prosjektet, som senere blir grundigere presentert i sine representative artikler. Innledningsvis presenterer Stålsett bakgrunnsinformasjon for prosjektet.

Trosopplæringsplanen for Den norske kirke, *Gud gir – vi deler*, vektlegger at barn og unge skal gis opplæring i kristen tro, og skal inkluderes i et støttende og omsorgsfullt fellesskap. Støttende og omsorgsfulle fellesskap er også satt på dagsorden av blant annet *Ungdommens kirkemøte (UKM)* som etterspør et fokus på ungdomsdiakoni.<sup>107</sup>

Ungdomsårene er en tid med stor utvikling i livet. Temaer som egenkontroll, selvoppfatning og identitet aktiveres gjennom ungdomstiden, og behovet for tilhørighet blir helt grunnleggende. Stålsett henviser til utviklingspsykologen Erik H. Erikson som ser på søken etter ens egen identitet i ungdomsårene som en slags krisetilstand. Mange unge strever med usikkerhet og forvirring rundt egen identitet. Selv om dette er en krevende prosess, er det i følge Erikson en helt normal prosess.<sup>108</sup>

I ungdomsårene er både de fysiske, psykiske, sosiale og eksistensielle planene i endring. Også den unges forhold til religiøse og åndelige spørsmål utvikler seg i denne fasen. Det kan være utfordringer rundt verdenssyn og verdier, eksistensiell grubling og leting etter mening og hensikt. I alderen 13-16 år forekommer vanligvis religiøse endringer. Det er vanlig at unge i denne tiden både mister og finner tro. Det er derfor viktig at kirken er bevisst ungdoms spirituelle behov.<sup>109</sup>

---

<sup>106</sup> Stålsett 2022

<sup>107</sup> Stålsett 2022: 5–6

<sup>108</sup> Erikson 1968 i Stålsett 2022: 6

<sup>109</sup> Stålsett 2022: 6–7

### 3.4.2 Sjelesorg med ungdom. Hva snakkes det om og hva er rammene?<sup>110</sup>

Lars Johan Danbolt søker i sin artikkel å presentere rammene for sjelesorg med ungdom og temaer som tas opp. Tallene i det følgende er basert på hvor mange som svarte «ganske ofte» eller «veldig ofte» på alternativene knyttet til hvert spørsmål.<sup>111</sup>

#### **Hvordan etableres kontakt om sjelesorgsamtaler?**

50 % av respondentene svarte at de ofte *gjør avtaler på fellesarenaer som Ten Sing, klubb, KRIK, konfirmantarbeid o.l.* Det neste alternativet var *via sosiale medier* hvor 23 % svarte de ofte etablerer kontakt slik. Samtalene med ungdom initieres altså oftest i forbindelse med andre aktiviteter.

#### **Er samtalene spontane eller avtalt på forhånd?**

På dette spørsmålet oppgav hele 70 % av respondentene at samtalene ofte er spontane, mens bare 20 % oppgav at de ofte er avtalt på forhånd. Dette danner grunnlaget for Stokkas artikkel *Sjelesorg i farta*, som går nærmere inn på den spontane sjelesorgen.

#### **Hvor foregår vanligvis sjelesorgsamtalene?**

52 % av respondentene oppgir at samtalene med ungdom vanligvis foregår på leir/festival/helgetur, 49 % at de vanligvis foregår i samme lokaler som Ten Sing, klubb, KRIK, konfirmantarbeid o.l. I kirken kommer på tredjeplass med 26 % og på kontoret med 23 %. De fleste samtalene ser ut til å skje på leir, festival og helgeturer, arrangementer hvor det er samvær over tid. Samtidig kan det også, basert på de to foregående spørsmålene, se ut som samtalene ofte skjer spontant, i forbindelse med andre arrangementer ungdommene allerede er på.

Danbolt presenterer også at 47 % oppgir at de vanligvis bare har én samtale med samme ungdom, mens 40 % oppgir 2-3 samtaler. Samtalene oppgis av 59 % av respondentene å være kortere enn 30 minutter, mens 33 % oppgir 30-60 minutter.<sup>112</sup>

---

<sup>110</sup> Danbolt 2022

<sup>111</sup> Danbolt 2022: 26

<sup>112</sup> Danbolt 2022: 26

Danbolt deler temaene det snakkes om i sjelesorgsamtaler med ungdom inn i fem temaklynger; relasjoner og identitet, tro og mening, traumer og skam, sex og rus, og personlige og sosiale utfordringer. Totalt er disse igjen delt inn i 50 temaer.<sup>113</sup> Disse vil vi komme tilbake til under analyse- og drøftingsdelen.

### 3.4.3 Sjelesorg i farta<sup>114</sup>

Elisa Stokka tar i sin artikkel tak i dette at 70 % svarer at sjelesorg med ungdom ofte skjer spontant. Hun peker på at spontaniteten i samtalene og det store spekteret av temaer tyder på at ungdom gjerne snakker om det de opplever som viktig i livet, i deres nåværende situasjon. Hennes artikkel går dypere i hvordan sjelesørgerne selv forstår sine erfaringer med ungdomssjelesorg.<sup>115</sup>

Stokka henviser til Tor Johan Grevbo, som kaller den tilfeldige, spontane, samtalen for *hverdagslig sjelesorg*. Grevbo hevder at det meste av sjelesorg faktisk skjer ganske spontant, vel og merke så lenge sjelesørgeren har en sjelesorgsforståelse som gir plass for et slikt perspektiv, samt har et lyttende nærvær.<sup>116</sup> Stokka viser også til Berit Okkenhaug, som skriver at en menighetsarbeider treffer mennesker på ulike steder og til ulike tider. Dette gjør at det heller ikke er uvanlig at menighetens arbeidere kan få høre ganske private detaljer om en persons liv ved helt tilfeldige møter.<sup>117</sup> Den spontane sjelesorgen er altså ikke noe nytt, eller noe som bare skjer i møte med ungdom, men noe som er kjent for kirkelige arbeidere så lenge de har et lyttende øre tilgjengelig. Til tross for dette er den lite omtalt i tidligere sjelesorgslitteratur.<sup>118</sup>

En av respondentene til SOFA-prosjektet beskriver det slik:

Det handler om å være tilstede for dem i miljøet og bygge relasjoner – å være åpen for samtaler rundt leirbålet, i situasjoner der en løser oppdrag sammen. Det handler mye om å ha antennene ute og gripe øyeblikk som byr seg.<sup>119</sup>

---

<sup>113</sup> Danbolt 2022: 28–29

<sup>114</sup> Stokka 2022

<sup>115</sup> Stokka 2022: 40

<sup>116</sup> Grevbo 2018 i Stokka 2022: 41

<sup>117</sup> Okkenhaug 2002 i Stokka 2022: 42

<sup>118</sup> Stokka 2022: 42–43

<sup>119</sup> Stokka 2022: 44

Respondentene opplever altså selv at det å være tilstede, være åpen for samtaler uansett situasjon og å bygge relasjoner som viktig i sjelesorg med ungdom. Stokka viser til en samtale i forskerteamet i SOFA-prosjektet, og påpeker at samtalene kanskje kan oppleves spontane for sjelesørgeren, men for ungdommen kan den være planlagt, noe den har tenkt på lenge, og griper muligheten når den er alene med en voksen og de gjør noe sammen.<sup>120</sup>

En diakon som responderte beskrev seks viktige begreper for sjelesorg med ungdom; *Tro, Tid, Tillit, Tilgjengelighet, Tålmodighet* og *Tilhørighet*. Diakonen understreker også at fellesskapet har betydning for at tillit bygges og tilgjengelighet erfares.<sup>121</sup> Disse begrepene vil vi komme tilbake til i analyse- og drøtingsdelen.

Stokka tar også opp ansvaret som hviler på den voksne. Sjelesorg i farta kan utfordre de gode rammene for trygghet og god ivaretagelse. Et eksempel er hvordan en skal skjerme samtalsinnhold, når det er andre til stede. Andre utfordringer sjelesørgerne kjenner på er asymmetri, makt og at ungdom er såre og påvirkningsbare. En annen utfordring sjelesørgerne for ungdom kjenner på er å være bevisst på balansegangen mellom taushets-, avverge- og meldeplikt. Blant ungdom er det mange som ikke ennå er myndige, og en av respondentene forteller at hen har måttet lære seg mye om hva som er riktige kanaler for å ta noe videre av hensyn til avvergeplikten.<sup>122</sup>

#### **3.4.4 Fellesskapsbygging som grenseaktivitet i kristent ungdomsarbeid<sup>123</sup>**

Astrid Sandsmark ser i sin artikkel på fellesskap for ungdom i kirken. I trosopplæringsplanen for Den norske kirke står det om aldersgruppen 13-18 år at «dette er en tid der ungdom får et helhetlig møte med trosopplæringsinnhold gjennom fellesskapslæring over en omfattende opplæringsperiode i menigheten.»<sup>124</sup> Sandsmarks artikkel stiller spørsmål ved i hvilket fellesskap dette skal skje. Hun stiller også spørsmål ved hvilke fellesskap som finnes for ungdom i den lokale kirken.<sup>125</sup>

---

<sup>120</sup> Stokka 2022: 44

<sup>121</sup> Stokka 2022: 45

<sup>122</sup> Stokka 2022: 46

<sup>123</sup> Sandsmark 2022

<sup>124</sup> Trosopplæringsplanen 2010 i Sandsmark 2022: 52

<sup>125</sup> Sandsmark 2022: 52

Ved bruk av begreper som *symbolske grenser*, *grenseobjekt* og *brobyggere* ser artikkelen på hva som kan bidra til at ungdommer beveger seg mellom ulike aktiviteter og fellesskap i kirken. Symbolske grenser er å forstå som linjer som bidrar til å definere hvem som er innenfor og hvem som er utenfor et fellesskap. Brobyggere er personer som deltar i flere fellesskap og opptre som «forhandlere» mellom dem. Grenseobjekter er verktøy som krysser grensene og knytter ulike fellesskap sammen.<sup>126</sup> Et eksempel på dette kan være hvordan en menighet kan få med konfirmanter over i det større ungdomsarbeidsfellesskapet etter endt konfirmasjonstid.

### 3.4.5 «Du må være der de er»<sup>127</sup>

Ida Marie Martin Weltzien skrev sin masteravhandling i samarbeid med SOFA-prosjektet, med problemstillingen «Hva kjennetegnes sjelesorgsamtaler med ungdom?»<sup>128</sup> Materialet hennes er hentet fra den samme spørreundersøkelsen som SOFA-prosjektet, men kun prester og diakoner sine svar. I tillegg har hun utført tre kvalitative intervjuer med prester og diakoner som gjennom sin arbeidshverdag utfører sjelesorgsamtaler med ungdom.<sup>129</sup>

Informantene til Weltzien beskriver flere særpreg de opplever ved ungdom som konfidentgruppe. Ungdommene beskrives ifølge Weltzien nesten utelukkende på bakgrunn av livsfasen de befinner seg i, imellom barn og voksen. En sårbar periode med mange store endringer. Ungdommene oppleves å mangle språk for særlig følelser. De er usikre og sårbare, men de er også åpne og ærlige.<sup>130</sup>

I datamaterialet fra SOFA-prosjektet, fremkommer det at det hovedsakelig er det sjeldent er ungdommene selv som tar kontakt med en sjelesørger, mens i intervjumaterialet til Weltzien kommer det frem nyanser i dette. En av informantene hennes opplever at det alltid er ungdommen som tar initiativet til den første samtalen, men dette skjer ikke nødvendigvis gjennom at ungdommen direkte spør etter en samtale, men heller gjennom hint eller vage betroelser.<sup>131</sup> Weltzien peker også på at venner og ungdomsledere fungerer som forbilder og

---

<sup>126</sup> Sandsmark 2022: 53

<sup>127</sup> Weltzien 2019

<sup>128</sup> Weltzien 2019: 5

<sup>129</sup> Weltzien 2019: 12

<sup>130</sup> Weltzien 2019: 34–36

<sup>131</sup> Weltzien 2019: 36

garantister for sjelesørgeren. Det er også flere av informantene hennes som opplyser at ungdom ofte kommer til sjelesorg sammen med en eller flere venner.<sup>132</sup>

I tråd med funnene til Danbolt<sup>133</sup> finner også Weltzien at samtaler oftest skjer i forlengelse av andre arrangementer. En av informantene trekker frem at ved å være til stede og delta i ulike ungdomsfellesskap får ungdommene tillit til både sjelesørgeren og sjelesorgen. Informantene til Weltzien oppgir at samtaleene med ungdom kan komme hvor som helst, derfor er det viktig at sjelesørgere er til stede der ungdommen allerede befinner seg.<sup>134</sup>

I sjelesorg med ungdom fremkommer det hos Weltzien at relasjon er helt avgjørende. Dette gjelder både i at det ofte allerede er en relasjon til stede før samtalen, men også at relasjonen har stor betydning for samtalen.<sup>135</sup>

Blant Weltziens informanter der er også noen som oppgir at de utelukkende har sjelesorgsamtaler på kontoret, men disse oppgir at kontoret ikke skal oppleves så stivt, snarere ett sted de kan «slenge seg på sofaen, prate og drikke kakao.»<sup>136</sup>

Et funn i Weltzien sin avhandling jeg særlig vil trekke frem er *koppen*. Flere informanter forteller at de pleier å tilby en kopp med eksempelvis kakao før samtalen starter. Med dette ønsker de å oppnå flere effekter. En av informantene opplever at den største effekten kommer av at hen forlater kontoret for å hente koppen med drikke, og slik lar ungdommen være alene i rommet for å bli trygg på omgivelsene. Det oppgis også av en annen informant at hen ser tydelige endringer hos ungdommen når de får koppen i hendene, at de senker skuldrene og har noe å feste blikket på.<sup>137</sup>

---

<sup>132</sup> Weltzien 2019: 38

<sup>133</sup> Se 3.4.2 Sjelesorg med ungdom. Hva snakkes det om og hva er rammene?

<sup>134</sup> Weltzien 2019: 38–39

<sup>135</sup> Weltzien 2019: 58

<sup>136</sup> Weltzien 2019: 39

<sup>137</sup> Weltzien 2019: 56

## 4 Analyse og diskusjon

I dette kapittelet vil jeg presentere de funnene jeg har gjort i arbeidet med denne avhandlingen, og drøfte det opp mot relevant litteratur. Jeg har valgt å strukturere funn og analyse under ett kapittel i et håp om at dette bidrar til en ryddighet og lesbarhet i presentasjonen.

Et av de første spørsmålene jeg stilte samtlige informanter, var hva de tenker på om ordet bålsamtale. Dette var for å sikre at jeg og informanten snakket om det samme. For å gi en innføring i konteksten for avhandlingen, vil jeg først presentere hvilke assosiasjoner mine informanter har til temaet bålsamtale.

Spennet i assosiasjoner rundt begrepet bålsamtale er vidt. Informant 4 kommer med kanskje den enkleste, men samtidig den bredeste assosiasjonen; «Samtalene som foregår rundt bålet.» (INF4). Dette er en ganske vanlig assosiasjon. Den ser ganske enkel ut, men er allikevel svært omfattende. I dette svaret ligger det ikke bare de dype samtalene, men et spenn fra fiskeskrøner, til dype samtaler, eller samtaler om spesifikke temaer.

Ååh. Det er så mangt. Allsidighet. Generasjonsmøter. Vi sitter med 40-50 års aldersforskjell, men alder spiller ingen rolle. Aldersforskjeller og roller viskes ut. (INF1)

Informant 1 viderefører spennet i informant 4 sitt svar, når hen kaller bålsamtalene for allsidige. Informanten setter også merkelappen generasjonsmøter på samtalene. Hen opplever at barn og voksne får en unik arena til å snakke sammen. Informanten utdyper noe etterpå og forteller at rundt bålet har hen fått et innblikk i en ungdomskultur som uten denne arenaen hadde vært helt ukjent.

Nå spør du jo om bålsamtaler, men siden jeg har sett på resten av spørsmålene dine også, så har jeg lyst til å svare på mer enn bare bålkonteksten. Jeg vil si jeg tenker på alle de gode samtalene som foregår ute. Enten det er rundt bålet, på vei til speiderhytta eller mens vi rydder etter møtet. (INF5)

Informant 5 viser at disse gode, og tidvis dype, samtalene ikke begrenser seg til å bare skje rundt bålet, men generelt når speiderne samles ute rundt en aktivitet. Flere jeg har snakket med om temaet for avhandlingen har stilt spørsmål ved om jeg kun er ute etter samtalene som fysisk foregår rundt et bål, eller om bålet kan tolkes metaforisk og dermed omfavner alle de andre samtalene. Til denne avhandlingen har jeg primært fokusert på samtalene rundt et fysisk



bål, men har ikke avvist om informanter eller andre har snakket om samtaler som ikke foregår rundt et fysisk bål.

Innenfor forskning på friluftsterapi kan vi se at det som skjer på tur og andre arenaer enn bare rundt bålet har en effekt. Samlebetegnelsen for Kristiansand kommunes friluftsbaserte psykologiske behandlingstilbud er bålplassen. Ett av tiltakene her var som vi så i 3.2.3 Bålplassen en vinterkrysning over Hardangervidda. Ett av punktene de peker på som effektfulle er naturens rolle i terapien.<sup>138</sup> Derfor tenker jeg at disse samtaler som «bare» foregår ute, fortjener å ses nærmere på, men å gjøre det i denne avhandlingen ville fort gjort temaet for vidt til at det hadde fått den plassen det fortjener.

I vår gruppe kan jeg ikke egentlig si vi har noen tradisjon for dype samtaler rundt bålet, men vi har tradisjon for en egen form for scouts own<sup>139</sup>, hvor vi sitter i mindre grupper og snakker om et kristent tema, en bibeltekst eller lignende. Ofte skjer det jo rundt bålet, så vet ikke om det telles jeg? (SIT)

Dette sitatet viser at ordet bålsamtale kan vekke helt forskjellige assosiasjoner. Selv om dette havner noe utenfor denne avhandlingens omfang, syntes jeg det var verdt å få med, slik at også dette får noe plass. Det dette sitatet sier meg, er at selv om det er et språk i forståelse av begrepet bålsamtale, så finnes det en generell grunnleggende forståelse for at bålsamtaler er forskjellige fra andre samtaler på en eller annen måte.

Assosiasjonene til begrepet bålsamtale spenner vidt, men hovedessensen hos informantene er at bålsamtalene oppleves noe annerledes fra andre samtaler. Vi vil senere komme tilbake til dette, men flere informanter opplever at forskjeller viskes ut og alle parter er mer likestilt i samtaler rundt bålet, eller som informant 5 svarte også generelt samtaler som skjer ute, enn i andre interaksjoner.

For enkelthets skyld og i mangel på bedre ord, vil jeg fremover låne begreper fra sjelesorgen når jeg analyserer materialet. Selv om dette ikke er brukt av mine informanter, vil jeg omtale den som betror seg som *konfident*.<sup>140</sup> Dette for å ta hensyn til at den informantene har snakket

---

<sup>138</sup> Gabrielsen et al. 2016: 37–38

<sup>139</sup> Scouts own: En slags speidergudstjeneste, gjerne gjennomført på turer. Laget av, med og for speiderne. Kan ofte kort beskrives som en mellomting mellom andakt og gudstjeneste.

<sup>140</sup> Okkenhaug 2002: 10

med, ikke nødvendigvis alltid er et barn eller en ungdom, men noen ganger også andre voksne.

#### **4.1 Hvordan oppstår samtalen?**

Ved utarbeidelsen av intervjuguiden, utkom *Tidsskrift for praktisk teologi*. I denne utgaven ble funn fra prosjektet *Sjelesorg og fellesskapsbyggende arbeid blant ungdom* (SOFA) presentert gjennom fire artikler.<sup>141</sup> Masteravhandlingen til Ida Marie M. Weltzien<sup>142</sup> ble også skrevet i sammenheng med dette prosjektet. Flere funn i artiklene og masteravhandlingen grenser mot hva jeg ønsket å studere gjennom mitt forskningsprosjekt, dermed ble en del av spørsmålene mine sterkt påvirket av disse utgivelsene.

I SOFA-prosjektet svarte 70% av respondentene at samtaler med ungdom *ofte* er spontane, mens 20% svarte at de *ofte* er avtalt på forhånd.<sup>143</sup> Med utgangspunkt i dette ønsket jeg å utforske hvordan dette oppleves for speiderledere med bål samtaler. For å se på dette stilte jeg spørsmål som hvordan og hvorfor bål samtaler oppstår, med oppfølgingsspørsmål som hvem som initierer til samtalen. I dette delkapittelet vil jeg presentere funnene fra disse spørsmålene.

##### **4.1.1 Spontant eller planlagt?**

Når en overvekt av respondentene i SOFA-prosjektet forteller at sjelesorg med ungdom ofte skjer spontant, var jeg nysgjerrig på hvordan dette oppfattes for speiderledere i en bål samtalekontekst.

Det hender at vi sitter rundt bålet, som etter hvert egentlig bare er glør. De fleste av speiderne lagt seg, men så er det denne ene speideren som sitter igjen, og noen ganger kan du bare se på den at det er noe den vil snakke om. Da prøver jeg å starte samtalen litt mildt og åpne for en prat. Så får det være opp til speideren om den ønsker å bruke sjansen eller ikke. (INF1)

For informanten er det viktig å være til stede og vær på situasjonen. Ikke alle henvender seg direkte til noen for å ta opp det de tenker på, men legger igjen noen drypp og hint om at de har

---

<sup>141</sup> Danbolt 2022; Sandsmark 2022; Stokka 2022; Stålsett 2022

<sup>142</sup> Weltzien 2019

<sup>143</sup> Danbolt 2022: 26

noe på hjertet de vil snakke om. Dermed blir det opp til min informant å forstå hintene og starte samtalen.

I noen tilfeller blir kanskje samtalen fremprovosert, dersom informanten har feiltolket et ønske om en samtale. Informant 1 opplever likevel samtalene stort sett som ganske spontane, ettersom det ikke har vært en konkret avtale i forkant.

Nitti prosent av gangene de dype samtalene skjer, så aner jeg egentlig ikke at det skjer før vi sitter der midt i det. (INF4)

Stort sett er vel egentlig samtalen om noe helt annet, også plutselig, kanskje etter litt stilhet, så tar speideren opp noe annet. Ja, ikke bare barna, kan være andre voksne også. Andre ledere eller foreldre som er med. (INF5)

Både informant 4 og 5 forteller at samtalene stort sett oppstår helt uventet. Egentlig sitter en rundt bålet og snakker om en ting, men så, helt ut av det blå, handler samtalen om noe helt annet. Noe dypere og mer alvorlig.

Jeg tror kanskje det handler om at de vet vi er der. På godt og vondt er vi stuck med hverandre frem til søndag. (SIT)

Dette sitatet tar utgangspunkt i en helgetur. Informanten funderer over om det at konfidentene tar sjansen på å åpne seg om vanskelige ting henger sammen med at på tur skal man være sammen frem til turen er over. Konfidenten kjenner tidsrammene, og vet dermed også at det er tid til en samtale, uten å risikere å avvises fordi lederen skal videre til noe annet.

For å oppsummere, forteller altså informantene at de generelt opplever samtalene, hvor konfidenten tar initiativet, som spontane. Informantene opplever at det er noe konfidenten bestemmer seg for her og nå, i øyeblikket. Det er noen planlagte samtaler, men da handler det i større grad om oppfølgingssamtaler eller hvor informantene ønsker å ta opp noe med konfidenten. Begge disse scenariene vil vi komme tilbake til senere.

Et av de store funnene til SOFA-prosjektet, er som tidligere nevnt at sjelesorg med ungdom i stor grad oppstår spontant i det kirkelige ungdomsarbeidet. Gry Stålsett skriver at selv om de «*spontane samtalene i hverdagslige settingene*» i liten grad er omtalt i faglitteraturen, er de

omtalt i Eduard Thurneysens bok *A theology of pastoral care* fra 1957 (til engelsk i 2010), men da mer som noe en oppsøkende sjelesørger bør ta initiativ til.<sup>144</sup>

Elisa Stokka skriver at kirkelige medarbeidere vet hva den spontane sjelesorgen betyr for deres arbeid med unge, til tross for manglende faglitteratur og forskning. Hun skriver at spontant sjelesorg ofte handler om å være til stede og å synliggjøre en tilgjengelighet.<sup>145</sup> Stokka kaller dette for *sjelesorg i farta*. I sin artikkel viser hun til Tor Johan Grevbo sitt begrep *hverdagslig sjelesorg*, som handler om å ta i bruk de naturlige kontaktpunktene og samtalemulighetene. Dette er en noe utvidet sjelesorgforståelse som også åpner for at bare å være lyttende til stede kan være det som gjør en forskjell i menneskers liv, ikke bare samtalene i det lukkede sjelesorgrommet.<sup>146</sup>

Det som kommer frem av mine intervjuer, støtter under at det finnes en forståelse for de spontane samtalene, også hos speiderledere. Flere av de jeg har snakket med forteller at de opplever at bare det å være til stede er noe av det viktigste de gjør for sine speidere og medledere. I tråd med at Stokka skriver at spontan sjelesorg ofte handler om å være til stede, synlig tilgjengelig<sup>147</sup> og åpen for sjelesorg i farta.<sup>148</sup>

Stokka siterer en av informanten i SOFA-prosjektet, med seks viktige begreper for sjelesorg med ungdom; tro, tid, tillit, tilgjengelighet, tålmodighet og tilhørighet.<sup>149</sup> Basert på hva mine informanter sier, er flere av disse gjeldende også for de samtalene som foregår rundt bålet. På en tur er det masse tid. Tillit er noe vi vil se på i delkapittelet 4.1.2 Relasjon, men som er noe som bygges opp over tid mellom speider og speiderleder. Stokka forteller at diakonen som oppgav de seks begrepene understreker at tilhørighet til fellesskapet har betydning for at tillit skapes, og tilgjengelighet erfares.<sup>150</sup> Tilhørighet er noe som arbeides mye med i speideren. Speiderskjerfet er et internasjonalt symbol på at en er en del av speiderbevegelsen, gjennom dette, stammespråk og ritualer, får speiderne en tilhørighet til gruppa. Jeg vil hevde tilhørigheten gjør at også tålmodighet erfares. Gjennom tilhørigheten til speideren får

---

<sup>144</sup> Stålsett 2022: 14–15

<sup>145</sup> Stokka 2022: 39–40

<sup>146</sup> Grevbo 2018 i Stokka 2022: 41

<sup>147</sup> Stokka 2022: 40

<sup>148</sup> Stålsett 2022: 44

<sup>149</sup> Stokka 2022: 45

<sup>150</sup> Stokka 2022: 45

speiderne selv se at speiderlederne er tilgjengelig og om de har tålmodighet. Får erfare om det er tilstedeværende voksne som lytter og har tid.<sup>151</sup>

I teorien fra friluftsterapi fremmes det spontane som en fordel. Her trekker terapeutene i studien frem at samværet over tid gir deltakerne selv mulighet til å komme til terapeutene for en samtale når det passer dem, til forskjell fra polikliniske samtaler som er avtalt lang tid i forveien. Helt spontant er kanskje ikke disse samtalene allikevel, i at det er planlagt at de skal skje i løpet av dagen. Allikevel er det deltakerne som har kontroll på tidspunktet, mens for terapeutene blir tidspunktet mer spontant.<sup>152</sup>

#### 4.1.2 Relasjon

Min egen erfaring tilsier at relasjon har en betydning. Jeg har selv opplevd at speidere har testet meg, for å finne ut om jeg kan stoles på og om jeg tåler deres historie. I Weltziens masteravhandling dras også relasjon frem som et viktig premiss og avgjørende faktor for sjelesorgsamtaler med ungdom.<sup>153</sup> Men hvordan oppleves dette for informantene?

Jeg tror relasjon betyr alt.

Jeg tror også den rollen vi har som speiderledere har betydning. Jeg har vært den samme både på jobb og som speiderleder og forsøkt å skape gode relasjoner med de jeg har jobbet med. Men uansett hvor god relasjon vi har, så kommer det ikke i nærheten av de jeg har med speiderne mine. Vi blir kjent på en annen måte. (...) På turer er vi sammen fra vi drar på fredag til vi kommer hjem på søndag. Vi bor tett på hverandre. Så jeg tror rollen som speiderleder gir god grobunn for relasjon. (INF1)<sup>154</sup>

Informant 1 fremhever relasjon som det viktigste premisset for at de dype samtalene kan skje. Hen peker også på at rollen har mye å si for at relasjonen skal bli god.

Vi skal komme tilbake til senere hva som snakkes om i samtalene rundt bålet, men alle informantene nevner det informant 1 oppsummerer godt «*Det er mye hjemlengsel. Nye speidere som synes det er vanskelig å være borte fra foreldrene for første gang.*» Opplevelsen

---

<sup>151</sup> Stokka 2022: 45

<sup>152</sup> Gabrielsen et al. 2018: 46

<sup>153</sup> Weltzien 2019: 42–43

<sup>154</sup> Informanten har jobbet med barn og ungdom i sitt yrkesliv. Av hensyn til informantens personvern er sitatet omskrevet til å ikke fortelle hvilket yrke. Informanten er fremlagt omskrivingen og bekrefter at meningen er ivaretatt.

blant informantene, og flere andre speiderledere, er at de blir akseptert av speiderne som et ekstra sett foreldre.

Speidere og speiderledere tilbringer mye tid sammen. En ting er jevnlige møter på ukedager, men noe helt annet er tiden på turer. Som sitatet fra forrige delkapittel sa: «På godt og vondt er vi stuck med hverandre frem til søndag.» (SIT) I løpet av en helgetur kan det dukke opp problemer speiderne normalt ville tatt med foreldrene sine, men i deres fravær er speiderlederen det beste alternativet.

Det skjer ikke så ofte, men jeg har også opplevd at foreldre har tatt kontakt med meg før en tur og sagt at det ikke virker som alt er helt greit for barnet deres for tiden, men at de sliter med å finne ut hva det er. Så har de spurt meg om ikke jeg kan ta en prat med speideren. Sånn siden vi har en god relasjon. (INF5)

Her forteller informanten at det ikke alltid bare er speiderne selv som tar kontakt fordi speider og speiderleder har en god relasjon, men at også foreldre noen ganger tar kontakt og ber informanten om å ta en prat med en speider. Informanten opplever at en god relasjon med speiderne er helt nødvendig for at hen i det hele tatt skal klare å ta slike samtaler og at de skal føre til noe.

Også denne informanten opplever at relasjonen til speiderne kan ligne den mellom foreldre og barn. At juridiske foreldre anerkjenner denne relasjonen oppgir informanten som svært meningsgivende for arbeidet som speiderleder.

Det er vel en del speidere som har fått erfare at vi lederne ikke er noen helgener før dagens første kaffekopp, men også at det bidrar til å ufarliggjøre oss. Speiderne får se at vi bare er mennesker vi og, som gjør feil. Da trenger ikke de å være så perfekt hele tiden de heller. (INF6)

Samtidig som også speiderlederne får oppleve speiderne i deres svakere øyeblikk, får også speiderne oppleve lederne sine i deres svake øyeblikk. Speidere og ledere opplever hverandre som hele mennesker, på godt og vondt. Informant 6 peker på at dette bidrar til å ufarliggjøre lederne. Når ikke lederne lenger er så farlige, er de også lettere å ta kontakt med om ting som beveger seg i speidernes liv.

Dette er bare et knippe av svarene fra mine informanter på spørsmålet om relasjon. Disse er valgt ut fordi jeg opplever de sier noe eget og unikt om relasjonen mellom speider og leder, men også resten av informantene sier noe om at de tror relasjon er viktig for å kunne få gode

samtaler med speiderne. Dette går også igjen i samtaler jeg har hatt med andre enn informantene om avhandlingen, hvor flere opplever at de får en relasjon som best kan sammenlignes den mellom barn og foreldre. De fleste, både informanter og andre, tror at mengden tid de tilbringer sammen er utslagsgivende for relasjonen.

I Stokkas artikkel svarer en av SOFA-respondentene at «*Det handler om å være til stede for dem i miljøet og bygge relasjoner*»<sup>155</sup> Det stilles spørsmål ved om «*samtalen og relasjonen kan oppleves annerledes fordi hensikten med samværet ikke er sjelesorgsamtale, men å gjøre noe sammen*»<sup>156</sup> Dette mener jeg kan overføres til min studie. Informant 1 har i sin jobbhverdag arbeidet med ungdom, men opplever ikke å få den samme relasjonen til ungdommene på jobb, som hen har til speiderne sine. Informanten opplever at den store forskjellen er årsaken til samværet. I speideren samles barn, unge og voksne om en felles interesse. Et mål for speiderarbeidet er at barn og unge skal oppleve å være del av demokratiske prosesser. Derimot i informantens arbeid er rammene helt annerledes og mer rigide.

Fra psykologiforskningen vet vi at behovet for tilknytning er grunnleggende for mennesker.<sup>157</sup> Alle har et behov for kontakt og gode relasjoner til andre. Dette gjelder også når personer virker som å unngå slik kontakt. Kanskje særlig i disse situasjonene viser forskning at relasjon er en viktig forutsetning for god kommunikasjon. Spesielt gjelder dette i krisesituasjoner eller ved alvorlig sykdom.<sup>158</sup> Gode relasjoner foster tillit. Tillit og mistillit er helt grunnleggende følelser i mellommenneskelige relasjoner. Hilde Eide og Tom Eide skriver at «tillit til helsearbeidere innebærer å gi fra seg makt, slippe kontrollen og ta risiko.»<sup>159</sup> Dette kan også overføres til sjelesørgere, eller speiderledere. Ved å vise tillit til samtalepartneren tar man en risiko, blant annet gjennom å ikke vite hvordan samtalepartneren vil reagere på det som fortelles. Man slipper kontroll over sin egen historie, ved å slippe den løs ovenfor noen andre, og gir samtalepartneren et element av makt i historien. Alt en sitter igjen med er tilliten til at samtalepartneren ikke misbruker denne makten og kontrollen.

---

<sup>155</sup> Stokka 2022: 44

<sup>156</sup> Stokka 2022: 47

<sup>157</sup> Eide & Eide 2019: 57

<sup>158</sup> Eide & Eide 2019: 57

<sup>159</sup> Eide & Eide 2019: 26

Som vi har sett av mine funn danner speidere og speiderledere relasjoner, som igjen fører til tillit. Tillit som gis blant annet gjennom rollen man har. Informant 1 har som vi har sett ikke mottatt samme tilliten fra ungdom gjennom jobb som hen har fått gjennom rollen som speiderleder.<sup>160</sup>

#### 4.1.2.1 Stuck med hverandre

En side ved speideren, som flere informanter er innom, som bidrar til å skape gode relasjoner, er den tiden man tilbringer sammen. Enten det er jevnlig med (annenhver)ukentlige møter eller det er over tid, både på helgeturer eller leirer på en uke. Disse arenaene er med på å skape en tilhørighet til speidergruppa, en er med på de aktivitetene som arrangeres, og skaper minner og erfaringer sammen. Men her får man også erfare at speiderlederne er tilgjengelig og hvor tålmodige de er, og dermed kan det bygges opp tillit over tid. Som en av de jeg bare snakket uformelt med sa «På godt og vondt er vi stuck med hverandre frem til søndag.» (SIT)

SOFA-prosjektet forsøkte å kartlegge hva som er rammene for sjelesorg med ungdom. På spørsmål om *hvor* sjelesorgsamtaler med ungdom vanligvis foregår, svarte 52 % at de ofte skjer «på leir/festival/helgetur» og 49 % at de ofte skjer «i samme lokaler som Ten Sing, klubb, KRIK, konfirmantarbeid, o.l.»<sup>161</sup> Slik jeg leser disse tallene, betyr de at det skjer noe på arrangementer over flere dager og gjentakende aktiviteter. I sin masteravhandling ser Solveig Gjesdal<sup>162</sup> på om konfirmantleirer skjer i en boble, en verden for seg selv. Blant hennes funn var at konfirmantene raskt opplevde en tilhørighet til fellesskapet på leir. Konfirmantene opplevde å bli kjent med både jevnaldrende og de eldre lederne, og utviklet relasjoner med dem og flere gjenger ble til én gjeng.<sup>163</sup>

På en av konfirmantleirene Gjesdal observerte og intervjuet konfirmanter fra, hadde to konfirmantledere vitnesbyrd, hvor den ene fortalte om en tøff bakgrunn med familie, rus og sykdom.<sup>164</sup> Dette tar Gjesdal opp med konfirmantene fra leiren i etter-intervjuene. En av

---

<sup>160</sup> Eide & Eide 2019: 26

<sup>161</sup> Danbolt 2022: 26

<sup>162</sup> Gjesdal 2014

<sup>163</sup> Gjesdal 2014: 47–49

<sup>164</sup> Gjesdal 2014: 39



konfirmantene forteller at hun ble trist av historien, men antyder også at lederen som fortalte ble et forbilde gjennom å vise svakhetene sine.<sup>165</sup>

Dette underbygger hva informant 6 forteller. Speiderne får oppleve lederne sine «før dagens første kaffekopp,» før de har våknet nok til å fungere. Informanten forteller at speiderne får se lederne sine både feile og gjøre rett. Når en ser at de som er ledere og «de voksne» også har svakheter, da trenger heller ikke speiderne være perfekte.. Dette er selvsagt ting som kan erfares når som helst, men som blir lettere å erfare når man er sammen fra morgen til kveld over tid.

Forskningen fra friluftsterapien viser også til at relasjon er viktig, og peker mot at å være sammen over tid gjør noe med relasjonen. Som turfølge må mange oppgaver løses i fellesskap. Samværet blir en viktig del av den terapeutiske prosessen. Dette utvider perspektivene. På tur blir både terapeut og klient gjensidig avhengige av hverandre. Dette legger til rette for en dypere mellommenneskelig relasjon, og økt gjensidig empati for hverandre.<sup>166</sup>

Avhandlingens problemstilling søker å finne hvilke faktorer som legger til rette for at de dype samtaler og betroelser kan skje rundt leirbålet. Fra de funnene som til nå er presentert kan det se ut som relasjon er en viktig faktor for dette. Relasjoner som bygges over tid, basert på rollen som speiderleder. Også tilstedeværelse kan se ut å være en viktig faktor. Som vi har sett, peker både mine funn og annen forskning på at tilstedeværelse skaper tillitt, og åpner for at samtaler kan oppstå spontant. Disse spontane samtalene, som Stokka kaller for *sjelesorg i farta*, ser ut til å være viktige for samtalepraksis med ungdom. Basert på egne erfaringer vil jeg også hevde at muligheten for spontane samtaler også oppleves gode for andre aldersgrupper. Selv om mine informanter primært presenterer samtaler med barn og ungdom, skjer også båsamtaler mellom voksne.

---

<sup>165</sup> Gjesdal 2014: 58

<sup>166</sup> Gabrielsen et al. 2018: 49

### 4.1.3 Asymmetriske forskjeller

Vi har allerede sett at mine informanter tenker rollen som speiderleder er viktig for relasjonen. Jeg vil her kort kommentere ett element fra et sitat vi tidligere har sett på.

Vi sitter med 40-50 års aldersforskjell, men alder spiller ingen rolle. Aldersforskjeller og roller viskes ut. (INF 1)

Informanten opplever at forskjeller i roller og alder viskes ut. Noe av det første jeg lærte innenfor sjelesorg, er at forholdet sjelesørger-konfident er ett asymmetrisk maktforhold, i sjelesørgers favør. Dette lærer man også som speiderleder. Allikevel oppgir flere jeg har snakket med noe i liket med informant 1, at roller og andre forskjeller viskes ut. Dette er interessant, fordi slik det høres ut gir dette en bedre samtale når de to opplever seg som mer likeverdige.

Dette kan vi se også i forskning på terapeuters opplevelse av å drive friluftsterapi. Flere av terapeutene opplever at i friluftsterapi er de og klientene «i samme båt.» De er alle utsatt for de samme ytre elementene, og er alle delaktige i mange oppgaver. Terapeutene mener dette er en avgjørende faktor for relasjonsbygging mellom dem og klientene.<sup>167</sup>

## 4.2 Medierende artefakt

Som en forberedelse for min avhandling leste jeg flere tidligere masteravhandlinger. En av dem var Ida Marie Martin Weltziens. Blant hennes funn var det særlig ett som vekket noen assosiasjoner hos meg, som jeg ønsket å se videre på i min avhandling. Weltzien fant at koppen kommer frem som et element som bidrar til at sjelesorgsamtalene med ungdom blir bedre. En av hennes informanter «kan se at ungdommen slapper av og praten går lettere når de får koppen i hendene.»<sup>168</sup> Jeg har her valgt å kalle ting som koppen og bål for medierende artefakter.

Tone Stangeland Kaufman og Astrid Sandsmark<sup>169</sup> viser til en Vygotskisk forståelse av begrepet medierende artefakter, som et kulturelt verktøy. En artefakt er noe materielt, som gjennom å være del i en handling får en ny betydning. Medierende sikter til at artefakten kan

---

<sup>167</sup> Gabrielsen et al. 2018: 48–49

<sup>168</sup> Weltzien 2019: 45

<sup>169</sup> Kaufman & Sandsmark 2015

se ut til å oppnå et «eget liv.» Dermed blir medierende artefakter konstant i bevegelse, og kan oppleves forskjellig basert på hvem som erfarer den.<sup>170</sup> Bålet har for speidere, og i friluftsliv generelt, en spesiell rolle. Slik kan speidere oppleve å sitte rundt bålet på en annen måte enn ikke-speidere.

Koppen som det vises til i Weltziens funn er at flere av hennes informanter oppgir at de tilbyr ungdommene som kommer til sjelesorg noe å drikke, i form av en kopp kakao eller te. En av informantene forteller at dette er for å skape trygghet, men også at informanten forlater rommet for å hente koppen med drikke, har en betydning for å gi ungdommen tid til å bli trygg i rommet før samtalen.<sup>171</sup>

Jeg opplever at bålet er et godt verktøy for å snakke med speiderne. (...) Noen av dem hører kanskje navnet sitt litt oftere enn andre. Da er det godt å kunne sette seg ned rundt bålet etterpå også er alt glemt. (...) Noen ganger kan vi også klare å finne årsaken til hvorfor vi lederne er nødt til å si enkelte navn så ofte. (INF2)

For de fleste speiderledere er det en kjent sak at speideren som organisasjon ofte tiltrekker seg et mangfold av barn, både med og uten spesielle behov. Mange barn som sliter på skolen, opplever speideren som en arena hvor de klarer å mestre det de skal lære. Men dette mangfoldet gjør også at noen speidere trenger mer oppfølging enn andre, eller tilpasning. Før dette er på plass kan det være at enkelte speidere opplever å få mye kjeft. Det er dette informant 2 viser til.

I disse situasjonene opplever informanten bålet som en god arena for å ta en rolig prat med speideren for å finne ut sammen hva som kan gjøres for at speideren skal få en bedre opplevelse av fritidsaktiviteten den har valgt seg. Informanten forteller at bålet kan oppleves som en nøytral grunn. På grunn av dette forsøker hen også å aldri kjeft rundt bålet. Slik at dette rommet kan forbli nøytralt. Kun rolig diskusjon er tillatt.

Dette kan ligne på Per Isdals<sup>172</sup> leirbålmethode. I sin bok forklarer han denne som en metode i hjelpeyrker for å debrife med kolleger. Ukentlig settes det på hans arbeidsplass av en time til kollegaleirbål i mindre grupper. Her er målet å avgiftes for belastninger de opplever i møte

---

<sup>170</sup> Kaufman & Sandsmark 2015: 140–141

<sup>171</sup> Weltzien 2019: 45

<sup>172</sup> Isdal 2017

med klientene. Én av gangen får snakke, mens de andre skal lytte. Det er ikke lov med spørsmål, kommentarer eller fysisk berøring, og det tillates kun korte, positive tilbakemeldinger etterpå.<sup>173</sup> Slik informant 2 beskriver samtalene hen har med speidere, gis det rom for at speideren skal kunne komme med sin opplevelse av situasjonen, og få muligheten til å kunne forklare sine handlinger. Helt uten å avbrytes. Informanten opplever også at hen får den samme muligheten tilbake.

Finnes det noe mer magisk enn å sitte å se inn i bålet? Eller inn i glørne? Det i seg selv er jo en terapi. Også slipper vi å sitte å se på hverandre da. (INF3)

Ved at man sitter rundt bålet, kan fokuset flyttes fra hverandre til bålet. Istedenfor at konfidenten sitter og ser på informanten, kan den se inn i bålet og slippe unna å se reaksjonene på det som blir fortalt. Informanten tror dette gjør det enklere å dele dypere temaer. Når konfidenten slipper å se reaksjoner, blir det ikke så skummelt å dele ting som oppleves vanskelig å dele.

I forskningen på hvordan det oppleves for terapeuter å drive med friluftsterapi, er det en av dem som trekker frem stillheten i naturen. Denne oppleves som en kontrast til stillheten som oppstår i terapirommet. I terapirommet kan stillheten oppleves trykkende, mens i naturen oppleves den befriende.<sup>174</sup> Dette kan også ses rundt bålet. Rundt bålet kan en bli sittende og kikke inn i flammer og glør, og bare lytte til den stille knitringen fra bålet. Stillheten gir rom for refleksjoner.

Stillheten er også viktig i sjelesorgen. Anders Bergem skriver at det er viktig å gi konfidenten tid og ro. Mange er urolige og spente i møte med sjelesorg. Det er derfor nødvendig å gi dem muligheten til å fortelle i sitt tempo.<sup>175</sup> Denne stillheten som gir tid og ro til å fortelle kan se ut til å være til stede i bål samtaler. Når begge parter i samtalen sitter og kikker i bålet. Om litt, i 4.2.1 Et eget univers, vil vi se et par sitater som peker mot at tid og rom oppleves annerledes. Det kan oppleves som at tid er noe det er ubegrenset av. Det neste som skjer er ofte leggetid. Ingen av partene har noen ny avtale rett etter denne samtalen, ingen av dem har noe hastverk med at samtalen må avsluttes til et gitt tidspunkt.

---

<sup>173</sup> Isdal 2017: 185–187

<sup>174</sup> Gabrielsen et al. 2018: 47

<sup>175</sup> Bergem 2011: 84

Teorien om at det blir lettere å dele når du ikke ser reaksjoner, er noe flere informanter opplyser at de tror har betydning for at det blir enklere å snakke om vanskelige temaer. Som nevnt innledningsvis for delkapittelet, falt det noen brikker på plass når jeg leste Weltziens funn om koppen. Når jeg spør informantene mine om de opplever bålet på en lignende måte, opplever jeg at det samme skjer for dem. Bålet er noe vi som speiderledere ikke tenker så mye over, men som når en gjøres bevisst på det, gir noen åpenbaringer. En av Weltziens informanter virker overrasket over hvor effektiv koppen er<sup>176</sup>, det samme opplever jeg hos noen av mine informanter.

Bålet gir en trygghet, hvor konfidenter kan slappe av. Helt i tråd med funnene til Weltzien, hvor hennes informanter opplever at koppen gir trygghet og får ungdommene til å slappe av.<sup>177</sup>

En forskjell her er derimot at en av Weltziens informanter peker på at «h\*n forlater rommet for å hente noe å drikke, noe som gir ungdommen tid til å bli trygg i rommet før samtalen starter.»<sup>178</sup> Dette skjer sjelden rundt bålsamtaler.

Samtidig er det kanskje ikke nødvendig. Som et oppvarmingsspørsmål, og for å sette stemningen litt, spurte jeg informantene om hvem som lager bålet. Alle svarte at det stort sett er speiderne som lager det. Når jeg nå har analysert materialet, og ser det i lys av Weltzien, lurer jeg på om det å gå ut av rommet rett og slett ikke er nødvendig.

Konteksten for å gå ut av rommet i Weltzien sine funn er at ungdommen kommer til en prest eller diakon sitt kontor. Ungdommen er på bortebane, mens sjelesørgeren er på hjemmebane. Rundt bålet er derimot konfidenten allerede på hjemmebane. Hen har muligens vært med på å lage bålet, og har et eierskap til det. Også stedet de er kan være kjent.

Ser man på Sjømannskirken kan vi kanskje finne en tredje form for medierende artefakt; vaffelen. Sjømannskirken er Den norske kirke i utlandet. Historisk var målet å gi norske sjømenn i utlandet et tilbud om åndelig velferd. Senere har de hatt ansvar for å være kirke for

---

<sup>176</sup> Weltzien 2019: 45

<sup>177</sup> Weltzien 2019: 45

<sup>178</sup> Weltzien 2019: 45

arbeidere på oljeplattformer, og er i dag kanskje mest kjent blant norske turister.<sup>179</sup> For mange er vaflene selve symbolet på sjømannskirken, og mange tar en tur til sjømannskirken for vafler når de er på utenlandsferie. Hallvard Mosdøl mener vaflene blir et symbol på gjestfrihet. Når du møtes med å bli hilst på, kaffe og vafler.<sup>180</sup>

Både bålet, koppen og vaflene er gjenstander som i seg selv ikke er så viktige, men som virker for noe større. Koppen gir ungdommene mulighet til å bli kjent i rommet, mens sjelesørgeren er ute noen minutter, og den virker til å ha en beroligende effekt på ungdommer som møter i sjelesorg. Vaflene gir en følelse av gjestfrihet, og gjør Sjømannskirken til et naturlig sted for nordmenn i utlandet å oppsøke. Bålet er et kjent sted for speidere, en trygg ramme, og et annet sted å feste blikket enn på den en snakker med. Alle tre gjenstandene er noe hverdagslig, men som får andre funksjoner, som gjør at det oppleves enklere å besøke kirken eller snakke om vanskelige ting.

Kirken har alltid benyttet seg av artefakter. Sakramentene dåp og nattverd benytter seg av de materielle elementene vann, brød og vin. Alene er de bare dette, men i kraft av kirkens historie, gjennom bønn og seremoni, får de andre betydninger. Gjennom bønn blir brødet og vinen til Jesu kropp og blod, og å delta i nattverden blir å delta i det kristne fellesskapet.<sup>181</sup> Å benytte artefakter i sjelesorgen er derfor heller ikke unaturlig, når disse fører til at konfidenten opplever en økt trygghet på situasjonen.

#### 4.2.1 Et eget univers

Ved fullføringen av innledningskapittelet til denne avhandlingen spurte jeg litt rundt om noen hadde innspill på hvordan bålet kan være en god ramme for et inkluderende fellesskap. Da fikk jeg tilbake to sitater som beskriver noe som mer fortjener en plass i analysen enn å beskrives kort i en innledning.

Noe jeg digger ved bålet er at jeg føler man ikke ser meg i mørket og at jeg ikke ser de andre så godt. Er bare stemmer. Snakker man da rolig rundt bålet (noe alle gjør) så dømmer man ikke hverandre på utseende. Er som et annet univers hvor man bare prater så koselig uten å måtte ha noen visuell fasade ovenfor andre. (SIT)

---

<sup>179</sup> Sjømannskirken 2020

<sup>180</sup> Mosdøl 2011: 46

<sup>181</sup> Hasle 2008; Kaufman & Sandsmark 2015: 141

Informanten forteller om bålet som et friområde. Et eget univers adskilt fra resten av verden. Det er ikke en forventning om at man skal se på hverandre, det eneste som betyr noe er det som sies. Dermed forsvinner også andre forventninger samfunnet stiller, som utseende. Informanten opplever også at behovet for å sette opp fasader mot den hen snakker med forsvinner.

Det er et sted der verden utenfor ikke eksisterer. Alt som er virkelig er det du kan se i lyset fra bålet. (SIT)

Sitatene er fra to forskjellige personer, men dette andre sitatet utfyller det første godt. Også dette sitatet skiller verden utenfor fra den verden som foregår rundt bålet, alt som betyr noe er det som skjer akkurat her, akkurat nå. Sitatene skildrer noe som kan oppsummeres som å leve i nuet. Opplevelsen av tid og rom oppheves.

KFUK-KFUM-speidernes visjon for 2020-2025 lyder «Rundt våre leirbål er det plass til alle!»<sup>182</sup> Leirbålet skal være en inkluderende plass. Dette skildrer sitatene over godt. Alt en hører er stemmer, utseende spiller ingen rolle og behovet for visuelle fasader forsvinner. Leirbålet blir et trygt rom.

Som en parallell vil jeg trekke inn igjen fortellingen fra innledningen, om de sterke, fryktløse krigerne, som en gang i året dro ut i ødemarken, laget bål og delte følelser. Dette leirbålet var adskilt fra hverdagen og resten av verden. Her kunne de tøffe krigerne være svake, før de en uke senere dro tilbake til hverdagen.<sup>183</sup> Slik kan det også se ut som at bålet kan være for speidere. Et sted avgrenset fra hverdagen, hvor en kan senke fasader man bygger ovenfor samfunnet.

Bålet som en artefakt, som igjen skaper *et eget univers*, kan se ut til å være en faktor for hvordan de gode samtalene kan oppstå rundt leirbålet. Likt som koppen i Weltziens funn fungerer for å skape en trygg ramme hvor ungdommene blir trygge på rommet og slapper av under samtalen, kan det se ut som bålet gir denne effekten. Bålet blir en trygg ramme, det er et rom hvor speiderne allerede føler seg trygge og det gir muligheten til å feste blikket et annet sted enn på samtalepartneren. Rommet rundt bålet adskilles fra normalen, hverdagens

---

<sup>182</sup> Norges KFUK-KFUM-speidere 2020: 1

<sup>183</sup> Isdal 2017: 176–177

forventninger forsvinner. Det eneste som betyr noe er det som skjer akkurat her og nå, rundt bålet.

Rundt leirbålet kan man senke fasader, og være seg selv, uten å være redd for hva andre tenker om deg. Dette åpner igjen for at samtalene kan bevege seg i retning både av lett og flåsete, og i dype betroelser.

Sitatene i dette delkapittelet sier ikke bare noe om én faktor for gode samtaler rundt bålet. De utfyller også en tidligere faktor; relasjon. Sitatene her tok ikke nødvendigvis utgangspunkt i dype samtaler, men samtaler som skjer rundt bålet generelt. Samtaler hvor en lærer hverandre å kjenne, hvor en får vite litt mer om den en snakker med, hvor man blir tryggere på hverandre. Dette skaper trygge relasjoner, som senere kan være en faktor for at noen velger å betro seg ovenfor den en snakker med.

### **4.3 Samtalen**

Som tidligere nevnt, kan spennet i hva det snakkes om i en bålsamtale variere vidt. I dette delkapittelet vil jeg presentere noe av det mine informanter oppgir at de snakker om i samtalene rundt bålet. Dette er på ingen måte en uttømmende liste, men et utvalg for å vise spennet i de dypere samtalene speiderledere står i.

#### **4.3.1 De lettere samtalene**

Jeg har valgt å dele inn samtalene i to kategorier, de lettere og de tyngre. En slik inndeling har noen svakheter, derfor vil jeg understreke først som sist at bare fordi jeg her kaller noen samtaler for lettere, så betyr det ikke at de ikke er alvorlige for konfidenten. Men denne typen samtaler oppleves for mine informanter som enklere å håndtere. Mye fordi temaet for disse samtalene er kjente for informantene, eller har en måte å løses på.

Det er mye hjemlengsel. Nye speidere som synes det er vanskelig å være borte fra foreldrene for første gang. (INF1)

Barn reagerer veldig ulikt på å være vekk fra foreldrene første gang i livet, for noen er det verdens minste sak, mens andre nærmest får hele sin verden lagt i grus når de innser at mamma ikke skal synges nattsang. Dette er noe speiderledere etter hvert får god trening i å håndtere. Samtlige informanter opplyser om at hjemlengsel troner høy på listen over samtaletemaer.



For barna er dette et reelt problem, men for en speiderleder, særlig med noen års erfaring, er dette ren rutine. Og en har ofte opparbeidet seg noen triks for å overkomme hjemlengselen. Videre forteller også informant 1 om samtalene med de litt eldre speiderne:

Blant de yngre roverne<sup>184</sup> er det flere som bare vil ha et avbrekk fra hverdagen, fordi de opplever at blant annet skolehverdagen er stressende. (INF1)

Et annet tema som går mye igjen hos ungdom er stress i hverdagen, eller et behov for å bare tømme hodet. Det kan være både stort og smått, men som kan løses bare med en hyggelig samtale.

En behandlingsform for blant annet angstlidelser, er *eksponeringsterapi*, en terapiform som går ut på at en skal utsettes, eksponeres, for det en er redd for.<sup>185</sup> For speiderne med hjemlengsel, blir det å fortsette og være på tur en slags eksponeringsterapi. Frykten er å være borte hjemmefra, fra det trygge og fra foreldrene. I dette blir speiderlederens jobb å trygge speideren på situasjonen, slik at speideren kan oppleve mestring over å ha overnattet borte, på en måte som gjør at speideren tørr å gjøre det igjen.

En form for eksponeringsterapi er basal eksponeringsterapi (BET), som består av fem faser:

- Skape forutsigbarhet
- Etablere samarbeid
- Utforske unnvikelse
- Akseptere og romme sine følelser
- Styrke evne til mestring<sup>186</sup>

Denne arbeidsmetoden kan ligne veldig på den samme måten flere speiderledere oppgir at de bruker mot speidere med hjemlengsel.<sup>187</sup> En skaper forutsigbarhet ved å minne om rammene for turen, «i morgen skal vi hjem igjen,» eller love at vi kan ringe mamma i morgen. Å ringe hjem mens speideren har hjemlengsel forsterker gjerne følelsen, men å ringe på dagtid dagen etter fordrer at speideren klarte å overnatte og dermed kan fortelle om seieren sin. En måte å

---

<sup>184</sup> Aldersgruppen 16-26 år.

<sup>185</sup> Juul 2020

<sup>186</sup> Juul 2020

<sup>187</sup> Basert på erfaringsutveksling med andre speiderledere.

forsøke å etablere samarbeid er gjerne ved å tilby sjokolade eller noe annet godt, for å etablere et godt forhold. Godteriet har ofte også en placeboeffekt om man forteller at «Når jeg har hjemlengsel, så spiser jeg alltid dette, det virker.» Deretter forsøker man å vinne tillitten som en trygg voksenperson, som kan være god nok erstatter for foreldre ved å fortelle speideren hvor en selv sover og si det er bare å komme å vekke deg om speideren våkner i løpet av natten, samt å forsøke å få speiderens fokus over på noe annet. Leke, ha det gøy og glemme at den vil hjem. Stort sett fungerer dette godt.

Dagen etter er det en like stor bit. Her må to ting gjennomføres. For det første er det viktig å opprettholde alle avtaler om å ringe hjem, ellers er tillitten tapt til neste gang. For det andre den siste fasen av BET-behandling, gjøre speideren oppmerksom på hvor flink den var som klarte det.

Jeg opplever at fra peffalder<sup>188</sup> så er det litt sånne samtaler som ikke de vil ta med foreldrene. Sånn kjæreste, sex og festing. (INF3)

Flere informanter sier noe lignende. At de opplever at barn og unge, særlig fra ungdomsskolealder og oppover, vil snakke med dem om ting de ikke vil ta med foreldrene. Ofte fordi det er flaut eller fordi de er redd for konsekvenser. På denne måten blir speiderlederen en slags etisk veileder ovenfor sine speidere.

#### 4.3.2 De tyngre samtalen

De tyngre samtalen, er de samtalen som informantene selv opplever som tyngre å stå i. Noe som går igjen med disse er at informantene ikke er kjent med problemet fra før, ikke opplever at det kan løses eller generelt er psykisk belastende.

Heldigvis er det ofte disse små tingene som snakkes om, men så hender det jo også at det er noen litt større ting, som ikke lar seg løse av å bare prate sammen. Som mobbing på skolen og utfordringer hjemme. (INF1)

Her forteller informant 1 om det hen opplever som de tyngre samtalen. Informanten utdyper at samtalen oftest føles tunge fordi det ikke er noen umiddelbar løsning, selv om ønsket om å løse problemer er stort. Særlig tungt blir det når familieforhold er problemet. Igjen kan

---

<sup>188</sup> 8.-10. klasse

spennet være stort. Fra at speideren er sur på foreldrene, til speidere som bor i utrygge omgivelser. Hvordan dette håndteres og opplevs, vil vi komme tilbake til senere.

Det tyngste jeg har vært borte i er en 17 åring med seriøse selvmordstanker. Da visste jeg ikke hva jeg skulle gjøre i det hele tatt. (INF6)

Informanten forteller om den tyngste samtalen hen har vært borte i. En konfident som synes livet har blitt for vanskelig. Informanten opplevde det vanskelig å vite hva hen skulle si og gjøre. En samtale ble til flere, også etter konfidenten fikk profesjonell hjelp. Samtalen er nå gammel, og konfidenten har i dag et godt og lykkelig liv. Sakte, men sikkert ble livet bedre, og alt startet med en samtale rundt bålet.

### 4.3.3 Drøfting

I SOFA-prosjektet ble respondentene spurt om hva de snakker med ungdom om. Svarene ble gruppert i fem temaklynger; relasjoner og identitet, traumer og skam, sex og rus, og personlige og sosiale utfordringer.<sup>189</sup>

Det de fleste respondenter i SOFA-prosjektet oppgir at de snakker *ofte* om er relasjoner og identitet.<sup>190</sup> Dette kan også ses i mine funn. Blant speidere fra sen barneskolealder og til videregående skole snakkes det en del om relasjoner, til familie og til venner. Det er også noen som snakker om følelser og forelskelse. Særlig blant speidere på videregående er det også en del som snakker om forventninger. Presset på skolen har blitt større, og noen har behov for å roe ned ved å snakke med noen om det. I SOFA-prosjektet er familierelasjoner det som oppgis det snakkes mest om med ungdom, mens vennskap ligger på 8. plass i temaklyngen relasjoner og identitet. Forelskelse er sist i temaklyngen.<sup>191</sup>

I SOFA-prosjektet er tro og mening den nest største kategorien det snakkes om,<sup>192</sup> mens blant mine informanter er dette den laveste kategorien. Bare informanten med en kirkelig jobb opplyser å ha snakket om tro i en båsamtale, men heller ikke hen så ofte. Min teori for denne forskjellen er roller. Gjennom rollen sin som kirkelig ansatt, har man kunnskap og erfaring

---

<sup>189</sup> Danbolt 2022: 28

<sup>190</sup> Danbolt 2022: 30

<sup>191</sup> Danbolt 2022: 28–29

<sup>192</sup> Danbolt 2022: 29

med tro.<sup>193</sup> Dette er ikke nødvendigvis gitt for en speiderleder. At det kun er informanten med kirkelig jobb som opplyser å snakke om tro, mener jeg bekrefter teorien.

Traumer og skam er ikke mye snakket om ifølge mine informanter, men som vi har sett forekommer det. Innunder her faller selvmordstanker.<sup>194</sup> I denne kategorien tror jeg det er mørketall i mine funn. Basert på egne erfaringer og samtaler med andre speiderledere tidligere, forekommer temaer innunder traumer og skam ikke ofte, men mer enn bare denne ene gangen hvor informant 6 fortalte om en 17-åring med selvmordstanker.

Temaklyngen sex og rus er i SOFA-prosjektet den som snakkes nest minst om, mens fem av seks av mine informanter nevner enten sex eller festing som temaer de har snakket med speidere om. Informant 4 tror dette kan ha med at ungdommene kan sitte rundt bålet og snakke om eksempelvis en fest, mens speiderlederen også sitter der rundt bålet, og lederen har mulighet til å være del i samtalen. Når speiderne opplever at lederen deres ikke kommer med formaninger, men heller oppfordringer til å være forsiktig, tror informant 4 det kan åpne for en større samtale om temaet senere.

Den siste temaklyngen, som også snakkes minst om ifølge SOFA-prosjektet er personlige og sosiale utfordringer. Blant de seks temaene som listes opp, er det bare *å være fattig* som har vært nevnt i min forskning, og da primært som noe foreldre snakker med lederne om i forhold til betaling av medlemskontingent eller turer. Jeg vil derimot tolke inn samtalene om hjemlengsel inn under denne temaklyngen, som en personlig utfordring. Da blir denne temaklyngen den som oftest kommer opp i båsamtaler ifølge mine informanter.

Det er altså både likheter og forskjeller i hva som snakkes om i båsamtaler kontra sjelesorgssamtaler. Likhetene ser ut til å være rundt temaer som generelt er viktige for ungdom, som relasjoner og identitet. Ungdomstiden er en fase av livet hvor mye er under forandring. I denne perioden forsøker mange å finne ut hvem de er, både alene og i relasjon til andre. Foreldre er fremdeles viktig for mange ungdommer, men samtidig er man i en brytningsfase. For å finne ut hvem en selv er, er det også viktig å oppnå selvstendighet. Disse

---

<sup>193</sup> Danbolt 2022: 33

<sup>194</sup> Danbolt 2022: 29

temaene blir derfor viktig for ungdom, og ser ut til å kunne speiles i både funnene i SOFA-prosjektet og det mine informanter oppgir.<sup>195</sup>

Der det fremstår en forskjell mellom temaene det snakkes om i bålsamtalene og sjelesorgsamtaler, blant annet temaklyngene *tro og mening*, og *sex og rus*. Jeg har tidligere lagt frem en teori om at rolle har en viktig faktor for hvem konfidenter velger å ta opp disse temaene med. Eksempelvis er det mer naturlig å ta opp trosrelaterte temaer med noen som jobber i kirken. På samme måte tror jeg det er mer naturlig å ta opp temaer innenfor sex og rus med en speiderleder. Kirken har en moraliserende historie rundt begge disse temaene. Derfor kan mange oppleve det vanskelig å skulle ta opp dette med kirkelige ansatte. Imens har speiderlederne sittet og overhørt samtalen foregå rundt bålet, og fått en annen innfallsvinkel på problemstillingen. Samtidig kan hen starte med blanke ark, helt uten noen moraliserende historie.

I Norge har begge speiderforbund et strengt alkohol- og rusforbud på sine aktiviteter og arrangementer.<sup>196</sup> Men fremfor å fortelle at dette er noe farlig en må holde seg unna, er dette forbudet laget for at speiderarbeidet skal være trygt for barn og ungdom. Noen barn og unge kommer fra hjem hvor en eller flere har alkohol- eller rusproblemer. Speiderforbundene i Norge har derfor valgt å ha et strengt forbud, slik at arrangementene oppleves trygge uansett hvilket forhold til alkohol en har.

Speiderledere og kirkelige ansatte har dermed forskjellige startpunkter på temaet alkohol og rus, det samme vil jeg hevde innenfor temaet sex. Selv om kirkens holdninger har endret seg, henger fremdeles historien med. For speideren har derimot holdningen vært den samme i lang tid.

Fordi speideren primært er en barne- og ungdomsorganisasjon, baserer mange av funnene mine seg på samtaler med barn og unge. Dette betyr derimot ikke at bålsamtaler ikke forekommer med andre voksne også, de bare forekommer sjeldnere. Basert på egne erfaringer er temaene for bålsamtaler med voksne i stor grad like som det som omtales under 4.3.1 De lettere samtalene. Ofte er det snakk om et behov for å lette tankene fra en hektisk hverdag,

---

<sup>195</sup> Illeris 2002: 72–74

<sup>196</sup> Norges KFUK-KFUM-speidere 2021: § 12; Norges speiderforbund u.å.-a

arbeid som i en periode oppleves lite givende og barn og ektefelle som akkurat nå er slitsomme. Etter mine erfaringer forekommer ikke de tynge samtaler i like stor grad med andre voksne. Etersom dette ikke var noe mine informanter fortalte om, er det vanskelig å si om dette bare er mine erfaringer eller et generelt mønster. Om det er det siste som gjelder ville dette være et relevant tema for forskning. Forekommer det ikke fordi voksne ikke har behov for en slik samtale med andre voksne, får de utløp for behovet et annet sted, oppleves det stigmatiserende eller er det andre grunner?

I dette delkapittelet har vi sett at samtaler rundt bålet spenner vidt i tema. Sett i lys av de tidligere delkapitlenes funn, er dette noe jeg tenker kan være en faktor for hvordan de dype samtaler kan oppstå rundt leirbålet. Det vide spennet viser at det er rom for å snakke om det meste. Gode og trygge relasjoner gjør det selvsagt enklere å dele vanskeligere erfaringer og følelser. I tillegg oppleves som vi tidligere har sett rommet rundt bålet som et eget univers, adskilt fra det normale. I dette rommet, sammen med gode relasjoner, kan det oppleves ubegrenset hva som kan snakkes om. Når det er plass til å ta opp både små og store temaer, kan det åpne for gode samtaler.

#### **4.4 Enerom**

Til forskjell fra samtaler som foregår på et kontor, har ikke samtaler som foregår ute, rundt bålet, noen vegger for å beskytte samtalen for å komme andre for øre. Innenfor sjelesorgen er det sjelesørger sitt ansvar å legge til rette for at samtalen skjer i trygge omgivelser hvor ikke uvedkommende kan høre den.<sup>197</sup> Hvordan oppleves dette for mine informanter? Som ikke-profesjonelle samtalepartnere, er dette noe de tenker på?

Det sitter jo ofte flere rundt bålet. Helt enerom blir det ikke, men jeg tror kanskje det oppleves litt sånn allikevel. Du får jo ikke med deg alt som skjer rundt bålet om noen sitter der og snakker litt lavt sammen. (INF2)

Informant 2 oppgir at det ikke er lett å legge til rette for at samtaler ikke høres av uvedkommende, men tenker allikevel at i alle fall de letteste samtaler ikke er problematiske. Rundt bålet kan det foregå flere samtaler enkeltvis, uten at disse overhøres av andre. Ofte har en nok med å følge med i sin egen samtale, til at man får med seg andres samtaler også.

---

<sup>197</sup> Okkenhaug 2002: 79

Mange ganger løser det seg jo selv ved at den som vil ta en samtale venter til alle andre har lagt seg. Men jeg har satt i gang en uplanlagt lek en gang også, så bålplassen blir tom. (INF1)

Også informant 1 opplyser at det noen ganger kan være vanskelig å passe på at ikke andre hører samtalene, men sier samtidig at mange konfidenter velger å vente til bålet er tomt. Informanten har også løst problemet ved å be noen om å arrangere en lek for resten, slik at det blir tomt rundt bålet.

I *Når jeg ser ditt ansikt* skriver Berit Okkenhaug om *Samtalens rom* – «*mellomrommets virkeligheter*». Her skriver hun at menighetsarbeidere kan treffe mennesker på ulike steder, til ulike tider, og at det ikke er uvanlig at en menighetsarbeider kan høre ganske private detaljer i folks liv i helt tilfeldige møter.<sup>198</sup> Dette kan ligne det vi tidligere har sett informantene mine fortelle om bål samtaler. At den dype samtalen oppstår helt plutselig.

Okkenhaug skriver at «da må en velge hvordan en skal gå videre og hvordan en skal avgrense samtalen.»<sup>199</sup> Jeg har hørt historier fra flere prester som egentlig bare er på tur på butikken, bak tørrvarehylla møter hen på et menighetsmedlem som hadde tenkt til å ta kontakt med presten. Det Okkenhaug sier om dette er at en som sjelesørger må være vår på rammene. Det menighetsmedlemmet ønsker å snakke om kan være svært personlig, og en må som sjelesørger heller forsøke å avtale et møte på tomannshånd senere, hvor antallet som kan høre samtalen begrenses. På en annen side kan det også være at vedkommende bare ønsker å takke for en fin minnetale i mors begravelse. Hendelsen som omtales har vært en offentlig handling, og det er ikke nødvendig å avtale et møte senere.

Det Okkenhaug peker på som bakgrunnen for at en som sjelesørger må ta disse avveiningene er at «det er konfidenten som eier tilgangen til eget liv, og som selv må bestemme hva som kan formidles til andre.»<sup>200</sup> Det er dette en kan miste bak tørrvarehylla, eller rundt bålet.

En forskjell mellom kirkelige medarbeidere og speiderledere vil her være taushetsplikt. For kirkelig ansatte er taushetsplikt en selvfølge, og den er streng. Med noen ytterst få unntak, er taushetsplikten absolutt. For speiderledere finnes det ikke den samme formelle

---

<sup>198</sup> Okkenhaug 2002: 79

<sup>199</sup> Okkenhaug 2002: 79

<sup>200</sup> Okkenhaug 2002: 79

taushetsplikten. De fleste jeg har snakket med om temaet har en tanke om en etisk taushetsplikt, men det er usikkerhet for hvor grensene går. Hva som skal holdes hemmelig for alle, hva som kan snakkes om med enkelte og hva som skal deles.

De siste årene har det vært satt mer fokus på håndtering av varsler om grenseoverskridende adferd. I rutineene for håndtering av dette kan vi finne klare retningslinjer for hva som skal gjøres. Saken skal behandles konfidensielt, men skal også varsles til forbundets generalsekretær.<sup>201</sup> Selvsagt er dette viktig å ha fokus på, men blant både informanter og andre opplever jeg at det er et savn etter tydeligere retningslinjer. Mange speiderledere jobber ikke daglig med taushetsplikt, og har dermed heller ikke dette innarbeidet.

Til nå har jeg tatt utgangspunkt i Norges KFUK-KFUM-speidere, men tar vi en kikk på Norges speiderforbund (NSF) sine retningslinjer er situasjonen noe bedre. Her oppfordres alle frivillige til å underskrive en frivilligerklæring. I denne står det:

Jeg forstår at jeg må utvise aktsomhet i omtale og håndtering av personlige, private eller sensitive forhold som jeg blir kjent med eller erfarer i speideren, også etter at jeg er ferdig i vervet mitt.<sup>202</sup>

Jeg forplikter meg til ikke å omtale, utlevere, videresende eller på annen måte gjøre tilgjengelig personlig eller sensitiv informasjon om medlemmer til uvedkommende. Opplysninger skal deles bare med dem det er nødvendig eller lovpålagt å dele slike med.<sup>202</sup>

Jeg forstår at jeg har ansvar for å melde fra om hendelser og forhold som kan være til skade for andre.<sup>202</sup>

Retningslinjene for behandling av saker som gjelder grenseoverskridende adferd er forholdsvis lik i begge forbund, da disse er utviklet i samarbeid. Av sitatene fra frivilligerklæringen, kan vi se at NSF har tatt med en form for både taushets- og meldeplikt for alle sine frivillige. Dette kan forklare hvorfor informantene fra NSF ikke opplevde den samme usikkerheten rundt taushetsplikt som de fleste andre.

I dette delkapittelet har vi sett at det kan oppleves utfordrende å skulle legge til rette for at samtalene rundt bålet skjer i enerom. Enerom ser derfor ikke ut til å være en av faktorene som legger til rette for de dype samtalene rundt bålet. Til tross for at det er vanskelig, opplyser

---

<sup>201</sup> Norges KFUK-KFUM-speidere 2019: 11–12

<sup>202</sup> Norges speiderforbund u.å.-a



allikevel informantene at de enten tror samtalene skjer litt avskjermet, eller forsøker å gjøre noe med det. Dette siste, å forsøke å gjøre noe, vil jeg trekke frem som en faktor som legger til rette for gode relasjoner, og som nevnt i 4.1.2 Relasjon kan denne relasjonen være en viktig faktor for at de dype samtalene oppstår.

#### **4.5 Opplevelsen av å betros til**

Stort sett er ikke mine informanter profesjonelle samtalepartnere. Noen har noe formell kunnskap, men stort sett er det bare uformell kompetanse blant mine informanter. Hvordan oppleves det egentlig for informantene å betros til? For å snevre inn litt, ba jeg informantene tenke på de litt tyngre samtalene de har vært i når de svarte på dette.

Jeg synes det er litt vanskelig. Når speiderne gir sterkt uttrykk for at de ikke ønsker at jeg skal si det til noen andre, så er handlingsrommet mitt veldig begrenset. Gamlepresten er en god kamerat, så har snakket litt med han om noe av dette. Han drar stadig frem «Eg ser» av Bjørn Eidsvåg for å fortelle at det er begrenset hva jeg skal gjøre, at det viktigste jeg gjør er å lytte. (INF1)

Informant 1 opplever det å betros til som litt vanskelig, særlig trekker hen frem konfidenters ønske om at ikke det som snakkes om skal sies til noen andre. Informanten ytrer et ønske om, og nærmest en trang til, å hjelpe, finne en løsning, men at for å få til dette må ofte noen andre involveres. Løsningen for min informant har vært å snakke med menighetens tidligere prest, som forteller at det viktigste hen kan gjøre er å være til stede og lytte.

Ambivalent. Tror ikke det er noe bedre måte å si det på. Det er vanskelig, for jeg aner ofte ikke hva jeg skal si og gjøre, men det er en veldig god følelse å få tilliten og når man ser etterpå at det har hjulpet for speideren. (INF4)

Både informant 2, 3 og 6 sier noe i likhet med informant 4, at det er en splittet følelse å betros til. Det oppleves på en side godt å få tillit av konfidenten, og særlig om en ser at det hjelper for konfidenten den kunne snakke med informanten. På den andre siden er det vanskelig å ikke vite hva man skal gjøre. Hos flere av informantene går det igjen et sterkt ønske om å finne løsninger for konfidentene deres, selv om det ikke er alt som skal løses, bare lyttes til.

Det vanskeligste er vel egentlig å stå i det alene. Jeg skulle noen ganger ønske meg noen å dele de tyngste samtalene med, istedenfor å gruble på dem selv. (INF5)

Sitatet fra informant 5 er en del av et lenger sitat, som også føyer seg inn i dette med splittede følelser, men informanten utdyper at det vanskeligste er å stå i det alene, og ytrer et ønske om

å kunne debrife med noen. Det er ikke alltid det er andre ledere med på turer, og foreldre er man kanskje ikke alltid komfortabel med å ta opp disse temaene med.

Ønsket informanten løfter frem her, støttes av Isdal, som trekker frem viktigheten av debrifing, veiledning og konsultasjon. Debrifingen er en viktig metode for å bearbeide det som er opplevd. Veiledning har ifølge Isdal tre funksjoner: læring, støtte og administrativ kontroll. Konsultasjon har som mål å bidra til «problemløsning», har et rent faglig fokus og har ikke effekt som bearbeiding og avgifting.<sup>203</sup> Disse to første, læring og støtte, mener jeg å høre en etterspørsel for blant mine informanter.

Informant 5 gir klart uttrykk for et ønske om å kunne debrife de tyngste samtaleene med noen. Dele opplevelser og tilhørende følelser med noen andre. Isdal siterer Store medisinske leksikon, på at debrifingen har som mål «å forebygge en utvikling av negative, psykiske senfølger hos innsats- og helsepersonell.»<sup>204</sup> Mangelen på debrifing, fører hos informant 5 til grubling.

Det andre punktet jeg mener å høre et ønske om blant mine informanter er veiledning. Hva var egentlig det rette å si eller gjøre i en gitt situasjon? Informant 1 bruker *gamlepresten* for veiledning, mens ingen av de andre informantene har oppgitt å ha noen de kan veiledes av. *Gamlepresten* har kunnet lære informant 1 at det viktigste bare er å være der og lytte, ikke å handle, men han har også gitt støtte i det informanten har fortalt at hen gjorde i situasjonen.

## 4.6 Kjønn

Ved en tilfeldighet kom jeg over en artikkel om *Tause menn som snakker*.<sup>205</sup> Denne fikk meg til å innse noe jeg burde spurt informantene mine om; kjønn. I undersøkelser som ungdomdata oppgir 9-15 % av guttene at de er tilfredse med livet sitt.<sup>206</sup> Allikevel begås to tredjedeler av selvmord i Norge av menn.<sup>207</sup> Menn er dårligere på å snakke om følelser enn kvinner.<sup>208</sup>

---

<sup>203</sup> Isdal 2017: 189–194

<sup>204</sup> Isdal 2017: 190

<sup>205</sup> Tuastad & Solevåg 2017

<sup>206</sup> Bakken 2022

<sup>207</sup> Stene-Larsen et al. 2022

<sup>208</sup> Dønnestad 2015

Ettersom jeg ikke spurte informantene direkte om dette, forsøkte jeg å se på transkripsjonene av intervjuene for å se om det var mulig å finne tall i disse. En del av informantene refererte ikke til kjønn i sine svar, men refererte til noe kjønnsnøytralt som «speideren.» Blant informantene som nevnte kjønn når de fortalte om konkrete historier, snakket de omtrent like mye om «han» som «hun». Dette er også mine erfaringer, og slik jeg tolker samtaler jeg har hatt med andre speiderledere. Det har flere ganger vært snakk om «han tøffe gutten, som brast i tårer,» og selv sitter jeg like ofte og snakker dypt med gutta som med jentene.

I *Personlig utvikling i minus 20 grader. Psykisk helsearbeid på Hardangervidda – en casestudie*<sup>209</sup> ser forskerne på Helge, en mann som flere ganger har vært lagt inn for psykiatrisk behandling, som har deltatt i Kristiansand kommunes prosjekt *Bålplassen*, og på en tur over Hardangervidda om vinteren, som en del av et alternativ til medisinsk behandling.<sup>210</sup> Av faktorene som trekkes frem for Helges suksess, er nærheten til terapeutene. De er alle «i samme båt.» Terapeutene blir først og fremst et medmenneske og en medvandrer, fremfor en hjelper.<sup>211</sup>

Vi har tidligere sett at informantene mine trekker frem relasjon som noe de tror er viktig for de gode samtalene. Dette vil jeg igjen trekke frem som en teori for hvorfor også gutta åpner opp for å snakke om følelser. Også speidere og lederne deres er i samme båt. Det skjer ofte ikke på første turen, men etter hvert som speideren har blitt kjent med lederne sine.

En annen suksessfaktor som trekkes frem for Helge er mestring. Mestring blant annet når de øver på å tenne bål, er langt nede i kjelleren mentalt og så psykisk dårlig at hendene skjelver. Helge beskriver det å få fyr på bålet som «det var ikke bare bålet jeg satte fyr på da, det var mestringsfølelsen.»<sup>212</sup>

I speideren er det et stort spekter av medlemmer. Mange speidere har ulike diagnoser, som for eksempel ADHD. Dette er diagnoser som gjør at de sliter med å passe inn i mange andre aktiviteter, blant annet fordi de bare opplever motstand. I speideren er det derimot mange av dem som opplever mestring, og får et sted de passer inn. Denne mestringen tror jeg er viktig

---

<sup>209</sup> Gabrielsen et al. 2016

<sup>210</sup> Gabrielsen et al. 2016: 35

<sup>211</sup> Gabrielsen et al. 2016: 42

<sup>212</sup> Gabrielsen et al. 2016: 39

for hvorfor både jenter og gutter åpner seg rundt bålet. Istedenfor at speiderlederne blir fiender som forteller speiderne alt de gjør feil, blir de allierte som vil dem vel.

Dette delkapittelet belyser kanskje ikke nødvendigvis en egen faktor for at de dype samtalene kan oppstå, men jeg har med det forsøkt å belyse hvorfor jeg mener det er viktig å ta opp samtalene som skjer rundt bålet som et tema. Et funn i forskningen på friluftsterapi er at denne terapiformen ser ut til å nå personer som ellers er lite mottagelig for «tradisjonell snakketerapi.»<sup>213</sup> Forskningen forteller også at de positive effektene av denne formen for terapi er mer vedvarende og robust enn andre terapiformer.<sup>214</sup> Speideren når også ut til personer som opplever å ikke passe inn i andre fritidsaktiviteter. Rundt speidernes leirbål sitter det dermed mange forskjellige personer, med forskjellige historier og forskjellige behov. Når speideren klarer å nå ut til disse, og få til dype samtaler med noen, tenker jeg det er noe her som er verdt å se på.

---

<sup>213</sup> Gabrielsen & Fernee 2014: 365

<sup>214</sup> Gabrielsen & Fernee 2014: 364

## 5 Oppsummering

I denne avhandlingen har jeg forsøkt å belyse problemstillingen «Hvilke faktorer legger til rette for at de dype samtaler og betroelser kan skje rundt leirbålet?» I dette siste kapittelet vil jeg summere opp funnene i avhandlingen opp mot problemstillingen.

Til å begynne med i kapittel 4 Analyse og diskusjon så vi på hvilke assosiasjoner informantene har om begrepet bålsamtale. Her så vi at assosiasjonene spenner seg fra å omhandle alle samtaler som skjer rundt bålet, til samtaler om bibeltekster og andre religiøse temaer. En av informantene peker på en allsidighet i bålsamtalene, at de er generasjonsmøter og hvor det oppleves at både aldersforskjeller og roller viskes ut. Det er disse samtalene som danner grunnlaget for denne masteravhandlingen.

### 5.1 Relasjon

I mine funn går relasjon igjen som en faktor som legger til rette for de dype samtaler og betroelser rundt bålet. Mine informanter peker på at rollen som speiderleder gir grobunn for gode relasjoner. Blant de yngre speiderne opplever mine informanter å nesten bli et ekstra par foreldre på tur. Denne relasjonen opplever de også at foreldre anerkjenner, ved at de også tar kontakt med informantene mine for at de skal snakke med speiderne. Rollen som speiderleder gir også en relasjon med de eldre speiderne. En av informantene sammenligner møter med barn og unge i sitt yrkesliv med møtene med barn og unge i speideren. De hen har jobbet med har hen ikke oppnådd like gode relasjoner med som speiderne.

Blant mine informanter trekkes samvær frem som en årsak til gode relasjoner. En av informantene tror det handler om at speiderne vet at lederne er der, og beskriver det videre som «På godt og vondt er vi stuck med hverandre» (SIT). Speidere og speiderledere tilbringer mye tid sammen på turer og leire, og blir kjent med hverandres både gode og mindre gode sider. Dette går begge veier, også speiderne får oppleve lederne sine som hele mennesker med både positive og negative trekk. Dette forteller mine informanter at de tror bidrar til at speiderne tørr å vise mer av seg selv. Ettersom lederne ikke er perfekte, trenger heller ikke speiderne være det.

Samtalene rundt bålet er som vi har sett i avhandlingen både dype og lette. I de lettere samtalene får de som snakker sammen muligheten til å bli bedre kjent med hverandre, de

lærer hverandre å kjenne. Disse små samtaleene skaper trygge relasjoner som kan føre til at man senere velger å betro dypere temaer senere. Samværet over tid og de små samtaleene fører til tillitt mellom speider og speiderleder.

En siste faktor vi har sett som fører til gode relasjoner er at speiderne opplever sine ledere som allierte fremfor fiender. Speideren er bygget på prinsippet å lære gjennom å gjøre. Gjennom dette prinsippet når speideren ut til barn og unge som ofte opplever motgang andre steder som på skolen, fordi de ikke er så teoretisk anlagt. Speiderne får oppleve sine ledere som noen som vil dem vel, ved å hjelpe dem med å mestre utfordringer.

Denne relasjonen åpner for et bredt spekter av temaer som tas opp i samtaler rundt bålet. Alt ifra hjemlengsel og stressende hverdager, romantiske følelser, sex og festing, til mobbing og selvmordstanker.

Relasjon bekreftes av forskning både fra sjelesorgsfaget og psykologifaget som viktig. Eide og Eide peker på at behovet for tilknytning, kontakt og relasjon til andre personer er grunnleggende for mennesker.<sup>215</sup> Hos Stokka har vi sett at en respondent mener at det handler om å være til stede i miljøet og bygge relasjoner.<sup>216</sup> I denne artikkelen stiller en av respondentene også spørsmål ved om samtale og relasjon oppleves annerledes fordi hensikten med samværet ikke er en samtale, men å gjøre noe sammen.<sup>217</sup> Innenfor friluftsterapi fremheves også relasjonen og lengden på samvær som viktig.<sup>218</sup>

Basert på både eksisterende forskning og mine funn, tror jeg det er trygt å peke på relasjon som en viktig faktor for at dype samtaler og betroelser kan finne sted rundt bålet.

---

<sup>215</sup> Eide & Eide 2019: 57

<sup>216</sup> Stokka 2022: 44

<sup>217</sup> Stokka 2022: 47

<sup>218</sup> Gabrielsen et al. 2018: 49

## 5.2 Spontant

Relasjon og samvær over tid, kan basert på mine funn se ut til å føre til at mange samtaler oppstår spontant. Samtalene kan oppstå helt plutselig rundt bålet. Ikke alltid ved at konfidenten selv direkte starter samtalen, men gir små drypp og hint som mine informanter bare må forstå at er et ønske om en dypere samtale. Flere informanter peker på at samtalene skjer helt spontant, når de sitter rundt bålet og kanskje snakker om noe helt annet.

Selv om de fleste samtaler oppstår spontant, er det også noen av dem som er planlagt. I mine funn kan det se ut som disse primært er initiert av informanten. En informant oppgav at foreldre kunne komme å be hen om å ta en prat med speideren, mens en annen informant oppgav å bruke bålet som arena for å ta en rolig samtale med speidere som har fått mye kjeft i løpet av dagen.

Forskning fra sjelesorg med ungdom bekrefter denne trenden. 70 % av respondentene til SOFA-prosjektet oppgav at samtaler med ungdom ofte er spontane. Stokka kaller dette for *Sjelesorg i farta*<sup>219</sup> mens Grevbo kaller det for *Hverdagslig sjelesorg*.<sup>220</sup> Forskningen på friluftsterapi trekker frem spontanitet som noe positivt. Fremfor å avtale tid på forhånd for samtale med klientene, får klientene selv velge når det passer dem best å komme til terapeutene.

De spontane samtalene åpner for at samtalene kan skje på konfidentenes premisser, men de krever også en del mer av den som lytter. Speiderledere, sjelesørgere og terapeuter må være til stede og åpne for samtale. De må være vår på situasjonen, og noen ganger bare forstå at det ligger et ønske om en samtale der.

## 5.3 Et eget univers

I min avhandling har jeg sett på bålet som en medierende artefakt. Mine funn peker på at bålet skaper et rom hvor det er mulig å slappe av og som gir trygghet. En av mine informanter kaller det for et eget univers, hvor behovet for fasader forsvinner, en annen peker på at alt som

---

<sup>219</sup> Stokka 2022

<sup>220</sup> Grevbo 2018 i Stokka 2022: 41

er virkelig er det du kan se i lyset fra bålet. Opplevelsen av tid og rom oppheves. Ved bålet får man en avstand til hverdagen.

Bakgrunnen for å se på bålet som en medierende artefakt, var funn i masteravhandlingen til Weltzien. I hennes avhandling var det flere informanter som oppgav at de serverte en kopp med noe varmt å drikke. Når ungdommene fikk koppen i hendene oppgav hennes informanter at ungdommene ble roligere.<sup>221</sup>

Flere informanter peker på at bålet blir et friområde uten samfunnets vanlige forventninger. Et sted hvor alt som betyr noe er det som skjer akkurat der og da. En av informantene beskriver det å sitte og se på bålet som magisk, og hevder det i seg selv er en form for terapi. Samme informant peker også på at de har noe annet å se på enn hverandre. Slik slipper de å se hverandres reaksjoner på ting som er vanskelig å ta opp.

Rommet som bålet skaper vil jeg peke på at kan være en faktor for at dype samtaler kan oppstå. Når behovet for å fasader forsvinner og en får hverdagen litt på avstand, oppleves situasjonen annerledes. På samme måte som koppen gjør ungdommene roligere, tror jeg bålet kan fungere som en beroligende faktor.

## **5.4 Utdringer**

Samtaler rundt bålet medbringer også noen utfordringer. I det følgende vil jeg først summere opp de tre faktorene jeg har funnet, som kan være utfordrende i overføring fra teori til praksis i sjelesorgsfaget. Deretter vil jeg oppsummere utfordringene mine informanter har oppgitt at de opplever rundt bålsamtaler.

En utfordring, som generelt er knyttet til spontane samtaler, er at det krever noe ekstra av den som snakkes med. Vedkommende må konstant være til stede og klar for samtale, noen ganger uten at ønsket om en samtale uttales eksplisitt. Dette krever at en må være vár på samtalen, og konstant med antennene ute. De spontane samtalene visker også ut noen grenser, som det da kan være nødvendig å sette på nytt.

---

<sup>221</sup> Weltzien 2019: 45



En annen utfordring vi har sett i min avhandling er at når samtalene skjer ute, rundt et bål, er det vanskeligere å begrense hvem andre som hører samtalen. Samtaler som skjer på et kontor har fordelen av å være begrenset av vegger, mens rundt bålet eksisterer ikke disse veggene. Det kan derfor være nødvendig å gjøre andre tiltak for å begrense hvem som hører samtalen. Innenfor kirkens sjelesorg tilhører det en streng taushetsplikt, denne kan være vanskeligere å opprettholde rundt bålet. Samtidig er ikke bålsamtaler helt ulikt situasjoner kirkelige ansatte allerede kan ha kjennskap til. Selv har jeg hørt flere bekjente som jobber i kirken fortelle om samtaler som oppstår bak tørrvarehylla på butikken. Dette krever igjen noe ekstra av den som betros til, som står med et ansvar for at samtalens innhold ikke spres til uvedkommende.

Gjennom forskningen på friluftsterapi har vi sett at terapi i naturen krever at terapeutene er komfortable med å arbeide ute, under helt andre, mer uforutsigbare omstendigheter. Det krever at terapeutene tåler å forlate komfortsonen på sitt eget kontor, til fordel for et miljø hvor vær og vind kan skifte raskt, og bytte en komfortabel stol med et sitteunderlag på en stein.<sup>222</sup>

Mine informanter oppgir at de har en splittet følelse av det å betros til. Det oppleves godt å få tillitten fra andre, samtidig er det vanskelig å ikke vite hva en skal gjøre. Særlig er dette knyttet til taushetsplikt. De fleste av mine informanter, og speiderledere generelt, har ikke formell kunnskap om fortrolige samtaler, og gir uttrykk for at de savner et forum å ta opp vanskelige ting i. For profesjonelle samtalepartnere, som sjelesørgere og terapeuter, kan en benytte seg av et kollegafellesskap med andre profesjonelle. De har også i større grad en formell kunnskap og erfaring med slike samtaler. Skillet mellom taushets- og meldeplikt er heller ikke helt gitt for mine informanter. I mine funn finner jeg et uttalt ønske om veiledning.

---

<sup>222</sup> Gabrielsen et al. 2018: 47

## 5.5 Avsluttende tanker

Et ønske med denne avhandlingen er å komme med et bidrag til utviklingen av sjelesorgsfaget. Slik jeg ser det, vil det være interessant om kirkens sjelesorg forsøker å ta i bruk bålssamtale som virkemiddel. Derfor vil jeg avslutningsvis dele noen tanker for overføring fra teori til praksis.

Med dette mener jeg ikke at bålssamtale er et virkemiddel alle skal ta i bruk, som vi har sett av forskningen på friluftsterapi krever denne typen samtaler at den profesjonelle samtalepartneren er komfortabel med uforutsigbare arbeidsvilkår. Jeg foreslår heller ikke at sjelesorgen skal ta i bruk friluftsterapi slik jeg tidligere har beskrevet den. Denne formen for terapi er ment som en langvarig terapiform. Det jeg tar til orde for er å implementere elementer fra bålssamtalene inn i rammene av mer tradisjonell, tidsavgrensede sjelesorgssamtaler.

En arena jeg tenker det kan være naturlig å starte et slikt forsøk, er i ungdomsarbeidet, eksempelvis på konfirmantleir. Flere kirkelige ansatte jeg har snakket med i arbeidet med denne avhandlingen, forteller at de synes bålssamtale som metode høres ut som erfaringer de har gjort på eksempelvis kveldsavslutning på konfirmantleir.

Det viktigste jeg vil peke på, uavhengig av om en forsøker seg på bålssamtaler, eller sjelesorg generelt, er å være til stede og skape relasjoner. Gode relasjoner er som vi har sett i avhandlingen en viktig faktor for at de dype samtalene oppstår for speiderledere rundt bålet. Dette støttes som vi har sett også av blant annet forskningen i SOFA-prosjektet.

Et sted å starte er å lage leirbål som en samlingsplass. Et sted hvor personer kan komme og sette seg ned for en uformell samtale. Dette er en god arena for personer å bli kjent med hverandre. Som vi har sett kan de dype samtalene plutselig oppstå her, når formålet med samværet er noe annet enn en samtale.

Dersom en ønsker å forsøke bålssamtale som metode for avtalt sjelesorg, vil det første skrittet være å finne et egnet sted. Dette bør være et noe avskjermet sted, slik at det blir lettere å ivareta taushetsplikten. Når jeg foreslår bålssamtale som metode i sjelesorgen, er dette med en teori om at den kan nå ut til personer som ellers ikke nås med tradisjonell sjelesorg. Derfor tenker jeg at bålet både kan forberedes i forkant, men også at det kan være en del av samtalen.

Å gjøre noe sammen kan skape en annen ramme for samtalen. I forskning på sjelesorg med ungdom, kommer det frem at flere sjelesørgere opplever at samtalen skjer i forbindelse med andre aktiviteter, som for eksempel ved oppvasken, som igjen kan se ut som gir en annen ramme for samtalen. Etersom bålsamtale som metode for sjelesorg etter min kunnskap ikke er gjort tidligere, vil dette være et interessant tema for videre forskning.

En annen arena å begynne bålsamtaler kan være i et stabsfellesskapet. Per Isdal fremhever viktigheten av at også profesjonelle samtalepartnere trenger å avgiftes. Metoden han trekker kaller han for leirbål. Formålet med leirbål er å få lov å reagere på erfaringer og inntrykk fra samtaler, ved å sette ord på følelser, samt å bli lyttet til.<sup>223</sup>

Bålet som uformell møteplass kan også forsøkes i et stabsfellesskap. Det er eksempelvis mulig å arrangere felles lunsj rundt et bål. Å teste bålsamtale som metode i stabsfellesskapet kan være en tryggere ramme for å se om dette er en metode en selv er komfortabel med å utføre i sjelesorg.

Om bålsamtale er en metode som kan fungere i kirkens sjelesorg er vanskelig å si. Jeg tror ikke det vil være riktig for alle, både sjelesørgere og konfidenter. For å se om metoden virker, må det først forsøkes, og ideelt sett forskes på for å spre kunnskap. Med denne avhandlingen håper jeg å ha gitt et bidrag til utviklingen av sjelesorg som fag. Om ikke gjennom å gi en ny metode, så gjennom å belyse aspekter ved sjelesorgslignende samtaler.

---

<sup>223</sup> Isdal 2017: 177

## 6 Litteratur

- Apeland, K., Slinning, H. M., Vinje, O., Øygarden, M. L., & Aas, A. (Red.). (2010). *Speiderhåndboka* (2. utg.). Norges KFUK-KFUM-speidere.
- Baden-Powell, R. S. S. B.-P. (2005). *Scouting for boys: a handbook for instruction in good citizenship* (1. publ. in paperback). Oxford University Press.
- Bakken, A. (2022). *Ungdata 2022. Nasjonale resultater* (NOVA Rapport Nr. 5/22). NOVA, OsloMet.
- Bergem, A. (2011). «Som epler av gull...» *En bok om kristen sjelesorg Bd. 2 Kunsten å utøve sjelesorg* (1. utg.). Kolofon forlag.
- Danbolt, L. J. (2022). Sjelesorg med ungdom. Hva snakkes det om og hva er rammene? - En online spørreundersøkelse blant sjelesørgere. *Tidsskrift for praktisk teologi*, 39(1/22), 22–38. <https://doi.org/10.48626/tpt.v39i1.5478>
- Dønnestad, E. (2015, januar 27). *Gutter og følelser*. RVTS Sør. <https://rvtssor.no/aktuelt/93/gutter-og-folelser/>
- Eide, H., & Eide, T. (2019). *Kommunikasjon i relasjoner : personorientering, samhandling, etikk* (3. utg.). Gyldendal akademisk.
- Eliassen, H. Ø., Evensen, G., & Svelstad, O. E. (2022, mars 18). Viktig med åpenhet: Bålpraten er viktig for å skape relasjoner. *NRK*. [https://www.nrk.no/kultur/viktig-med-åpenhet\\_-bålpraten-er-viktig-for-a-skape-relasjoner-1.15888589](https://www.nrk.no/kultur/viktig-med-åpenhet_-bålpraten-er-viktig-for-a-skape-relasjoner-1.15888589)
- Gabrielsen, L. E., & Fernee, C. R. (2014). Psykisk helsearbeid i naturen - friluftsliv inspirert av vår historie og identitet. *Tidsskrift for psykisk helsearbeid*, 11(4), 358–367. <https://doi.org/10.18261>

- Gabrielsen, L. E., Føreland, J., Rommetveit, J., & Olsen, I. A. (2016). Personlig utvikling i minus 20 grader. Psykisk helsearbeid på Hardangervidda - en casestudie. *Tidsskrift for psykisk helsearbeid*, 14(1–2), 34–44. <https://doi.org/10.18261>
- Gabrielsen, L. E., Storsveen, E. B., & Kerlefsen, R. (2018). Når terapeuten forlater kontoret. Erfaringer fra å drive psykisk helsearbeid ute i det fri. *Tidsskrift for psykisk helsearbeid*, 15(1), 40–51. <https://doi.org/10.18261>
- Gjesdal, S. (2014). *Konfirmantleir - en «boble»? - En analyse av tre leirer med vekt på konfirmanter erfaring*. [Masteravhandling]. Det teologiske menighetsfakultet.
- Grønmo, S. (2021). Kvantitativ metode. I *Store norske leksikon*.  
[http://snl.no/kvantitativ\\_metode](http://snl.no/kvantitativ_metode)
- Harbsmeier, E., & Iversen, H. (1995). *Praktisk teologi* (1. utg.). Forlaget Anis.
- Hasle, E. A. (2008). Nattverden. I B. E. H. Norheim (Red.), *Kan tru praktiserast? Teologi for kristent ungdomsarbeid* (1. utg., s. 152–156). Tapir Akademisk forlag.
- Heireng, S. S. (2022, desember 1). Psykisk helse - Barne- og ungdomsfrivilligheten, en plass for alle?, Youngs Oslo.  
<https://www.facebook.com/speiding/posts/pfbid0mvNiv1xwNdcTcSPbf4EFrU3JRWFfnydXjyb6ob4enAUwJbFbmCHahUgCa4L8sW2cl>
- Illeris, K. (2002). Unges læring, identitet og selvorientering. *Nordic Studies in Education*, 22(2), 65–87. <https://doi.org/10.18261/ISSN1891-5949-2002-02-01>
- Isdal, P. (2017). *Smittet av vold: om sekundærtraumatisering, compassion fatigue og utbrenthet i hjelpeyrkene*. Fakkboklaget.
- Jakhelln, L. E. (2021, september 24). *Slik har korona påvirket nordmenns friluftsliv*. Norsk Friluftsliv. <https://norskfriluftsliv.no/slik-har-korona-pavirket-nordmenns-friluftsliv/>

- Juul, B. (2020, juni 30). *I stedet for å flykte fra vonde tanker og følelser kan du velge å gå inn i frykten*. <https://forskning.no/angst-depresjon-partner/i-stedet-for-a-flykte-fra-vonde-tanker-og-folelser-kan-du-velge-a-ga-inn-i-frykten/1703440>
- Kaufman, T. S., & Sandsmark, A. (2015). Spaces of Possibilities - The Role of Artifacts in Religious Learning for Vulnerable Youth. *Journal of Youth and Theology*, 14(2), 138–154. <https://doi.org/10.1163>
- Malterud, K. (2017). *Kvalitative forskningsmetoder for medisin og helsefag: en innføring* (4. utg.). Universitetsforlaget.
- Miljøverndepartementet. (2009). *Naturopplevelse, friluftsliv og vår psykiske helse - Rapport fra det nordiske miljøprosjektet «Friluftsliv og psykisk helse»* (Rapport T-1474). Miljøverndepartementet.
- Mosdøl, H. O. (2011). «*Hiawatha av Kragerø*» - *Menighetsutvikling i Folkekirken - Impulser fra Sjømannskirken* [Masteravhandling]. Misjonshøgskolen.
- Norges KFUK-KFUM-speidere. (2016, februar 4). *Speidermetoden*. KFUK-KFUM-speiderne. <https://kmspeider.no/speidermetoden/>
- Norges KFUK-KFUM-speidere. (2019). *Trygg og sikker speiding : Et ressurshefte for Norges KFUK-KFUM-speidere*. [https://kmspeider.no/getfile.php/13122650-1568706494/Materiell/Beredskap%20og%20sikkerhet/tryggspeiding2019\\_web.pdf](https://kmspeider.no/getfile.php/13122650-1568706494/Materiell/Beredskap%20og%20sikkerhet/tryggspeiding2019_web.pdf)
- Norges KFUK-KFUM-speidere. (2020). *Strategi 2020-2025*. Norges KFUK-KFUM-speidere. <https://kmspeider.no/getfile.php/13137740-1558340974/Om%20oss/Bilder/Landsstyret/Protokoller/Strategi%202020-2025-vedtatt%20av%20LS-5.%20mai%202019.pdf>

Norges KFUK-KFUM-speidere. (2021, april 12). *Organisasjonsbestemmelser*.

[https://drive.google.com/file/u/1/d/1mRejitiSjofU9mIlxXFThN7N4K\\_Hws65/view?usp=sharing&usp=embed\\_facebook](https://drive.google.com/file/u/1/d/1mRejitiSjofU9mIlxXFThN7N4K_Hws65/view?usp=sharing&usp=embed_facebook)

Norges speiderforbund. (u.å.-a). *Erklæring for frivillige i NSF*. Hentet 23. november 2022, fra

<https://speiding.no/medlem/vaere-speiderleder/erklaring-for-frivillige-i-nsf>

Norges speiderforbund. (u.å.-b). *Korps*. Hentet 13. august 2022, fra <https://speiding.no/korps>

Norges speiderforbund. (u.å.-c). *Speidermetoden*. Hentet 5. desember 2022, fra

<https://speiding.no/speiderprogram/speidermetoden>

Nygaard, L. P. (2017). *Writing your master's thesis : from a to Zen*. SAGE Publications.

Okkenhaug, B. (2002). *Når jeg ser ditt ansikt : innføring i kristen sjelesorg* (1. utg.). Verbum.

*Revidert plan for diakoni*. (2020). Den norske kirke.

[https://kirken.no/globalassets/kirken.no/om-kirken/samfunnsansvar/diakoni/plan-for-diakoni\\_rev2020.pdf](https://kirken.no/globalassets/kirken.no/om-kirken/samfunnsansvar/diakoni/plan-for-diakoni_rev2020.pdf)

Sandsmark, A. (2022). Fellesskapsbygging som grenseaktivitet i kristent ungdomsarbeid.

*Tidsskrift for praktisk teologi*, 39(1/22), 52–65.

<https://doi.org/10.48626/tpt.v39i1.5477>

Sjømannskirken. (2020, august 20). *Sjømannskirkens historie*.

<https://www.sjomannskirken.no/tidslinje/>

Speidermuseet. (u.å.). *Norges KFUK-KFUM-speidere* [Leksikon]. Hentet 13. august 2022, fra

[https://leksikon.speidermuseet.no/wiki/Norges\\_KFUK-KFUM-speidere](https://leksikon.speidermuseet.no/wiki/Norges_KFUK-KFUM-speidere)

Stene-Larsen, K., Øien-Ødegaard, C., Straiton, M. L., Reneflot, A., Zahl, P. H., Myklestad, I.,

& Hauge, L. J. (2022, november 16). *Selv mord og selvmordsforsøk* -

*Folkehelse rapporten*. Folkehelseinstituttet. <https://www.fhi.no/nettpub/hin/psykisk-helse/selv-mord-i-norge/>

- Stokka, E. (2022). Sjelesorg i farta. *Tidsskrift for praktisk teologi*, 39(1/22), 39–51.  
<https://doi.org/10.48626/tpt.v39i1.5480>
- Stålsett, G. (2022). Sjelesorg for ungdom - fra SOFA til handling. *Tidsskrift for praktisk teologi*, 39(1/22), 4–21. <https://doi.org/10.48626/tpt.v39i1.5479>
- The Scout Association. (u.å.). *World Scouting*. Hentet 4. desember 2022, fra <https://www.scouts.org.uk/volunteers/running-your-section/international-scouts-and-events/world-scouting/>
- Tjora, A. H. (2021). *Kvalitative forskningsmetoder i praksis* (4. utgave). Gyldendal.
- Tuastad, L., & Solevåg, H. M. (2017). Tause menn som snakker. *Tidsskrift for Psykisk Helsearbeid*, 14(4), 350–360. <https://doi.org/10.18261>
- Weltzien, I. M. M. (2019). «Du må være der de er» - En kvalitativ undersøkelse av prester og diakoners erfaring av sjelesorgsamtaler med ungdom [Masteravhandling]. MF vitenskapelig høyskole.
- WOSM. (u.å.-a). *Scout Method*. Hentet 5. desember 2022, fra <https://www.scout.org/who-we-are/scout-movement/scout-method>
- WOSM. (u.å.-b). *WOSM*. Hentet 4. desember 2022, fra <https://www.scout.org/>



## 7 Vedlegg

### 7.1 Vedlegg 1, NSD-godkjenning

Referansenummer	Vurderingstype	Dato
954318	Standard	04.05.2022

#### Prosjekttittel

Bålsamtalen

#### Behandlingsansvarlig institusjon

MF vitenskapelig høyskole for teologi, religion og samfunn

#### Prosjektansvarlig

Elisa Stokka

#### Prosjektperiode

01.05.2022 - 31.12.2022

#### Kategorier personopplysninger

- Alminnelige
- Særlige

#### Lovlig grunnlag

- Samtykke (Personvernforordningen art. 6 nr. 1 bokstav a)
- Uttrykkelig samtykke (Personvernforordningen art. 9 nr. 2 bokstav a)

Behandlingen av personopplysningene er lovlig så fremt den gjennomføres som oppgitt i meldeskjemaet. Det lovlige grunnlaget gjelder til 31.12.2022.

## Kommentar

### OM VURDERINGEN

Personverntjenester har en avtale med institusjonen du forsker eller studerer ved. Denne avtalen innebærer at vi skal gi deg råd slik at behandlingen av personopplysninger i prosjektet ditt er lovlig etter personvernregelverket. Personverntjenester har nå vurdert den planlagte behandlingen av personopplysninger. Vår vurdering er at behandlingen er lovlig, hvis den gjennomføres slik den er beskrevet i meldeskjemaet med dialog og vedlegg.

### VIKTIG INFORMASJON TIL DEG

Du må lagre, sende og sikre dataene i tråd med retningslinjene til din institusjon. Dette betyr at du må bruke leverandører for spørreskjema, skylagring, videosamtale o.l. som institusjonen din har avtale med. Vi gir generelle råd rundt dette, men det er institusjonens egne retningslinjer for informasjonssikkerhet som gjelder.

### TYPE OPPLYSNINGER OG VARIGHET

Prosjektet vil behandle alminnelige personopplysninger samt særlige kategorier av personopplysninger om helseforhold og religion frem til 31.12.2022.

### LOVLIG GRUNNLAG

Prosjektet vil innhente samtykke fra de registrerte til behandlingen av personopplysninger. Vår vurdering er at prosjektet legger opp til et samtykke i samsvar med kravene i art. 4 nr. 11 og 7, ved at det er en frivillig, spesifikk, informert og utvetydig bekreftelse, som kan dokumenteres, og som den registrerte kan trekke tilbake. For alminnelige personopplysninger vil lovlig grunnlag for behandlingen være den registrertes samtykke, jf. personvernforordningen art. 6 nr. 1 a. For særlige kategorier av personopplysninger vil lovlig grunnlag for behandlingen være den registrertes uttrykkelige samtykke, jf. personvernforordningen art. 9 nr. 2 bokstav a, jf. personopplysningsloven § 10, jf. § 9 (2).

### PERSONVERNPRINSIPPER

Personverntjenester vurderer at den planlagte behandlingen av personopplysninger vil følge prinsippene i personvernforordningen om: - lovlighet, rettferdighet og åpenhet (art. 5.1 a), ved at de registrerte får tilfredsstillende informasjon om og samtykker til behandlingen - formålsbegrensning (art. 5.1 b), ved at personopplysninger samles inn for spesifikke, uttrykkelig angitte og berettigede

formål, og ikke viderebehandles til nye uforenlige formål - dataminimering (art. 5.1 c), ved at det kun behandles opplysninger som er adekvate, relevante og nødvendige for formålet med prosjektet - lagringsbegrensning (art. 5.1 e), ved at personopplysningene ikke lagres lengre enn nødvendig for å oppfylle formålet

## DE REGISTRERTES RETTIGHETER

Vi vurderer at informasjonen om behandlingen som de registrerte vil motta oppfyller lovens krav til form og innhold, jf. art. 12.1 og art. 13. Så lenge de registrerte kan identifiseres i datamaterialet vil de ha følgende rettigheter: innsyn (art. 15), retting (art. 16), sletting (art. 17), begrensning (art. 18) og dataportabilitet (art. 20). Vi minner om at hvis en registrert tar kontakt om sine rettigheter, har behandlingsansvarlig institusjon plikt til å svare innen en måned.

## FØLG DIN INSTITUSJONS RETNINGSLINJER

Personverntjenester legger til grunn at behandlingen oppfyller kravene i personvernforordningen om riktighet (art. 5.1 d), integritet og konfidensialitet (art. 5.1. f) og sikkerhet (art. 32). For å forsikre dere om at kravene oppfylles, må prosjektansvarlig følge interne retningslinjer/rådføre dere med behandlingsansvarlig institusjon.

## MELD VESENTLIGE ENDRINGER

Dersom det skjer vesentlige endringer i behandlingen av personopplysninger, kan det være nødvendig å melde dette til oss ved å oppdatere meldeskjemaet. Før du melder inn en endring, oppfordrer vi deg til å lese om hvilken type endringer det er nødvendig å melde: <https://www.nsd.no/personverntjenester/fylle-ut-meldeskjema-for-personopplysninger/melde-endringer-i-meldeskjema> Du må vente på svar fra oss før endringen gjennomføres.

## OPPFØLGING AV PROSJEKTET

Vi vil følge opp ved planlagt avslutning for å avklare om behandlingen av personopplysningene er avsluttet.

Kontaktperson hos oss: Lasse Raa

Lykke til med prosjektet!

## 7.2 Vedlegg 2, Informasjonsskriv

### Vil du delta i forskningsprosjektet

#### *”bålsamtalen”?*

Dette er et spørsmål til deg om å delta i et forskningsprosjekt hvor formålet er å *finne ut hva som gjør samtalene rundt bålet åpne for de dype samtalene*. I dette skrivet gir vi deg informasjon om målene for prosjektet og hva deltakelse vil innebære for deg.

#### **Formål**

*Dette prosjektet er en masteravhandling i teologi ved MF vitenskapelig høyskole.*

*Samtalene rundt leirbålet kan variere i alt fra skikkelige fiskeskrøner til dype samtaler om alvorlige temaer i en persons liv. Formålet med dette prosjektet er å finne hvilke faktorer som legger til rette for at de dype samtalene og betroelser så lett kan skje rundt bålet.*

*Videre vil jeg se om det er erfaringer fra bålsamtaler som kan brukes til å utvikle kirkens sjelesorg.*

*Dette er i stor grad upløyd mark, derfor ønsker jeg å gjennomføre en intervjubasert studie for å samle erfaringer fra personer som har opplevd slike samtaler.*

#### **Hvem er ansvarlig for forskningsprosjektet?**

*MF vitenskapelig høyskole for teologi, religion og samfunn er ansvarlig for prosjektet.*

#### **Hvorfor får du spørsmål om å delta?**

*Du får spørsmål om å delta fordi ditt navn har blitt foreslått til meg.*

*Jeg vil intervju 5-10 speiderledere. Dette fordi det er et miljø hvor det er mange som besitter relevant informasjon.*

*Forslag til personer jeg kan spørre om å delta, har jeg fått gjennom kontakter i speidermiljøet og av forbundskontoret til Norges KFUK-KFUM-speidere.*

## **Hva innebærer det for deg å delta?**

*Dersom du velger å delta i prosjektet, innebærer det at du deltar i et 45-90 minutter langt intervju, der jeg stiller spørsmål relatert til dine erfaringer med bålsamtaler. I hovedsak dreier spørsmålene seg om dine opplevelser av en bålsamtale, hvordan samtalen oppstod, ble gjennomført og avsluttet.*

*Intervjuet vil ta utgangspunkt i en rekke forberedte spørsmål, men det vil være rom for oppfølgingsspørsmål og åpen samtale i forlengelse av disse. Du vil få spørsmålene tilsendt i forkant, slik at dersom du selv ønsker kan tenke litt gjennom samtalen i forkant av intervjuet.*

*Det vil bli tatt lydopptak og notater av samtalen hvis du er komfortabel med dette. Gi gjerne beskjed om du ikke ønsker lydopptak, så kan jeg heller notere på papir underveis.*

## **Det er frivillig å delta**

Det er frivillig å delta i prosjektet. Hvis du velger å delta, kan du når som helst trekke samtykket tilbake uten å oppgi noen grunn. Alle dine personopplysninger vil da bli slettet. Det vil ikke ha noen negative konsekvenser for deg hvis du ikke vil delta eller senere velger å trekke deg.

## **Ditt personvern – hvordan vi oppbevarer og bruker dine opplysninger**

Vi vil bare bruke opplysningene om deg til formålene vi har fortalt om i dette skrivet. Vi behandler opplysningene konfidensielt og i samsvar med personvernregelverket.

*Det er kun undertegnede og mine to veiledere som vil ha tilgang til lydopptak og notater fra intervjuet.*

*Ved publisering av prosjektet vil det ikke fremgå hvem som er intervjuet.*

*Deltakerne vil ikke kunne gjenkjennes i forskningsprosjektet. Samtidig er ikke speiderledermiljøet stort, og enkelte kan derfor gjette på hvem som har deltatt.*

*Navnet og kontaktopplysningene dine vil erstattes med en kode, som lagres på en egen liste adskilt fra øvrige data.*

*Alle opplysninger, opptak og notater vil lagres kryptert.*

*Hvem som deltar i prosjektet vil ikke deles med noen, heller ikke de som har foreslått deg.*

### **Hva skjer med opplysningene dine når vi avslutter forskningsprosjektet?**

Opplysningene anonymiseres når prosjektet avsluttes/oppgaven er godkjent, noe som etter planen er 15. desember 2022. Personopplysningene vil da slettes.

### **Dine rettigheter**

Så lenge du kan identifiseres i datamaterialet, har du rett til:

- innsyn i hvilke personopplysninger som er registrert om deg, og å få utlevert en kopi av opplysningene,
- å få rettet personopplysninger om deg,
- å få slettet personopplysninger om deg, og
- å sende klage til Datatilsynet om behandlingen av dine personopplysninger.

### **Hva gir oss rett til å behandle personopplysninger om deg?**

Vi behandler opplysninger om deg basert på ditt samtykke.

På oppdrag fra *MF vitenskapelig høyskole* har NSD – Norsk senter for forskningsdata AS vurdert at behandlingen av personopplysninger i dette prosjektet er i samsvar med personvernregelverket.

### **Hvor kan jeg finne ut mer?**

Hvis du har spørsmål til studien, eller ønsker å benytte deg av dine rettigheter, ta kontakt med:

- *MF vitenskapelig høyskole* ved student [REDACTED] og veileder *Elisa Stokka*, [elisa.stokka@mf.no](mailto:elisa.stokka@mf.no) – tlf.: 22590620
- Vårt personvernombud: [personvern@mf.no](mailto:personvern@mf.no)

Hvis du har spørsmål knyttet til NSD sin vurdering av prosjektet, kan du ta kontakt med:

- NSD – Norsk senter for forskningsdata AS på epost ([personvertjenester@nsd.no](mailto:personvertjenester@nsd.no)) eller på telefon: 55 58 21 17.

Med vennlig hilsen

*Elisa Stokka*

*Prosjektansvarlig*

*Hovedveileder*



*Student*

---

## **Samtykkeerklæring**

Jeg har mottatt og forstått informasjon om prosjektet *bålsamtalen*, og har fått anledning til å stille spørsmål. Jeg samtykker til:

- å delta i *intervju*
- at det *gjøres lydopptak*
- at i *utgangspunktet er deltakelse i forskningsprosjektet anonymt, men min stemme kan gjenkjennes av enkelte*

Jeg samtykker til at mine opplysninger behandles frem til prosjektet er avsluttet

---

(Signert av prosjektdeltaker, dato)

### 7.3 Vedlegg 3, Intervjuguide

Hovedspørsmål/-tema    Hjelpespørsmål/-tema

<b>Intro</b>	
<i>Rettslige opplysninger</i>	Opptak og lagring Taushetsplikt Samtykke og rettigheter Har du noen spørsmål?
<i>Bli kjent</i>	Hvem jeg er Hvor lenge har du vært speider/leder? Hva fikk deg til å starte i speideren/bli leder? Hva driver du med når du ikke er speider?
<i>Bålet</i>	Hvem tenner? Hvor plasseres det?
<b>Bålsamtale</b>	
<i>Hva tenker du om temaet?</i>	Hvilke assosiasjoner har du til ordet bålsamtale?
<i>Hva er dine erfaringer med bålsamtaler?</i>	Som den som lytter? Som den som betror? Som begge? Spesifikke historier? Hva blir sagt? (tematisk)
<i>Hvordan oppstår samtalene?</i>	Tenk på sist gang/et av eksemplene



	Hvem tar initiativ?
	Hvor?
	Når?
	Kan det være avtalt?
	Hvor ofte?
	Samme person?
	Hva bestemmer om samtalen er fiskeskrøner eller dype betroelser?
<i>Hvorfor oppstår samtalen?</i>	Tenk på sist gang/et av eksemplene
	Hvilke faktorer er til stede?
	<ul style="list-style-type: none"> <li>• Relasjon</li> <li>• Rolle</li> <li>• Tid</li> <li>• Sted</li> </ul>
<i>Hva snakkes det om?</i>	
<i>Hva gjør bål samtalen til en god samtale?</i>	
<i>Hva tenker du om din egen rolle?</i>	Ved leirbål, hvordan planlegger du og legger til rette for leirbål?
	Taushetsplikt
	<ul style="list-style-type: none"> <li>• Andre tilstede?</li> </ul>
	Har du informert om at du kan snakkes med?
	Hva gjør du videre?
<i>Hva er din opplevelse av å bli betrodd til?</i>	Er det givende/utfordrende?
	Hva er givende/utfordrende?

*Hvordan er muligheten for oppfølging?*

Hvordan håndteres alvorlige betroelser?

Hvor melder du videre?

Opplever du at det skjer noe om du sier fra videre?

Har du mulighet til å snakke med noen?

Gruppe/krets/forbund

Om ikke, savnes det?

Hvordan er muligheten for veiledning/kursing?

*Har du opplevd lignende samtaler i andre settinger?*

**Avslutning**

*Er det noe du mener jeg burde spurt om? / Vil du legge til noe?*