



DET TEOLOGISKE
MENIGHETSAKULTET

Arkitektur og artefakter i pinsebevegelsen

Et studie av gudshus og gudstjenester i
tre pinsekirker i Vestfold

Anita Skoglund Eriksen

Veileder

Sverre Dag Mogstad

Masteroppgaven er gjennomført som ledd i utdanningen ved
Det teologiske Menighetsfakultet og er godkjent som del av denne
utdanningen

Det teologiske menighetsfakultet 2013 høst
AVH505: Avhandling Erfaringsbasert master i RLE/Religion og etikk

60 ECTS

Mastergrad RLE/Religion og etikk

Innhold

Del 1 Innledning.....	4
1.1 Den kristne kirken	4
Et møtested	4
1.2 Forklaring av begreper	5
Arkitektur.....	5
Artefakter.....	5
1.3 Utvalg og avgrensing av avhandlingen.....	6
Utvalget.....	6
De tre pinsekirkene.....	6
Tre steg for å kartlegge artifaktene i menighetskulturen.....	6
1.3.1 Kommunikativ beskrivelse.....	7
1.3.2 Observasjonstid.....	7
1.3.3 Kjennskap til bevegelsen.....	7
1.3.4 Representativt utvalg.....	8
1.4 Metoder	8
1.4.1 Deltagende åpen observasjon.....	8
1.4.2 Utfordrig.....	9
1.4.3 Dokumentasjon.....	9
1.4.4 Feltarbeidet.....	10
1.5 Formidlingsform.....	10
1.5.1 Bekjennende formidlingsform	
1.5.2 Realistisk formidlingsform.....	10
1.5.3 Impresjonstisk formidlingsform	
1.5.6 Form på drøftingen	11

1.6	Pinsebevegelsens målsetting.....	12
1.6.1	Problemstilling.....	12
2	Kirkehistorisk teori med vekt på arkitektur.....	13
2.1	Hovedlinjer i kirkearkitekturens utvikling.....	13
2.2.	Den enkle og vanskelige starten.....	13
2.3	Bilder i dåpskapellet	14
2.4	Bildene forsterket med ord.....	15
2.5	Pedagogikken vinner første runde over teologien	15
2.6	Basillikaen	16
2.7	Bilder i øst og vest.....	16
2.8	Teologien seirer over pedagogikken i andre runde.....	16
2.9	Arkitektur og identitet	17
	Azusa street.....	18
	Telt eller tempel.....	19
3	Teori om artefakter.....	20
	Utenfor min tanke.....	20
	Artefakter i endring.....	20
	Gudstjensteform.....	20
	Pinselokaler i tiden	
	Synagoger, telt og templer	
	Verktøy.....	23
	Historien	
	Tro og lære	
4	Empiriske undersøkelser av tre pinsekirker i Vestfold	
	Statisk eller dynamisk	
4.1	Pinsemekirken Salem Sandefjord, arkitektur og artefakter	26
4.2	Pinsekirken Tønsberg Betania, arkitektur og artefakter.....	38
4.3	Pinsekirken Betel Nøtterøy, arkitektur og artefakter	50
5.1	Analyse av funn i lys av teori og målsetting	62
5.2	Anlyse av artefakter i Salemkirken, Tønsberg Pinsekirke og Pinsekirken Betel Nøtterøy.....	68

6	Oppsummering.....	86
7	Etiske dilemma og kredibilitet.....	90
8	Konklusjon.....	92
8	Litteraturliste og kilder.....	93
9	Vedlegg.....	96

1 Innledning

1.1 Den kristne kirken

Den kristne kirkens begynte med at noen mennesker som tilhørte et annet trossamfunn, jødedommen, oppdaget at de fant svaret på denne trosretningens lengsel og forventning, Messias og den nye tid. De trodde lenge at de skulle fortsette å være en del av det opprinnelige trossamfunnet de var vokst opp i, og bringe den nye dimensjonen inn i sin sammenheng. De skapte nye tradisjoner som gjenspeilet deres tro. Deres tro ble til en bevegelse, bevegelsen ble til et trossamfunn, og trossamfunnet formet Den kristne kirke. Troen ble materialisert i nye forsamlingshus og i nye redskaper for å utøve og oppleve de nye elementene i troen.

Den kristne kirkes røtter er plantet i jødedommen vokste til å bli et livgivende tre med mange greiner og avgreininger. Opp gjennom historien har de nye grenene materialisert nye tanker gjennom ny arkitektur og nye redskap. I denne oppgaven ser jeg på en av de grenene som springer fra dette livgivende treet. Pinsebevegelsen i Norge.

Den Norske Pinsebevegelsen startet med at noen mennesker som tilhørte et annet trossamfunn, metodistkirken, oppdaget at de fant svaret på denne trosreningens lengsel og forventning. Guds kraft. De trodde lenge at de skulle fortsette å være en del av det opprinnelige trossamfunnet de var vokst opp i, og bringe den nye dimensjonen inn i sin sammenheng. De skapte nye tradisjoner som gjenspeilet deres tro. Deres tro ble til en bevegelse, og bevegelsen ble et trossamfunn. Troen ble materialisert i nye forsamlingshus og i nye redskaper for å utøve og oppleve den nye elementene i troen. Et nytt trossamfunn var dannet. Pinsebevegelsen.

Et møtested

Et trossamfunn er et møtested der de som tilhører dette trossamfunnet møtes.

På trossamfunnets møteplass skjer en trosutøvelse, en trosopplevelse og det oppstår menneskelige felleskap. På denne møteplassen finnes det artefakter og arkitektur som gjenspeiler de troendes oppfattelse av det de tror på og hvordan de kommuniserer det de tror på.

En forutsetning for at et trossamfunn skal bestå er at det har et mål med sin virksomhet. I Grunnlagsdokumentet for Pinsebevegelsen i Norge er det formulert visjoner og ordninger for bevegelsen. Med utgangspunkt i de fire målsetningene for pinsebevegelsen i Norge analyserer jeg arkitekturen og artefaktene i tre pinsekirker i Vestfold på leting etter samsvar og sprik mellom trosutøvelsen i kirkene og visjonen for pinsebevegelsen. (Lederrådets Grunnlagsdokumentet for Pinsebevegelsen i Norge 2012)

1.2 Forklaring av begreper

For å klargjøre hva jeg ser etter i dette studiet er disse forklaringene på begrepene arkitektur og artefakter til hjelp i forståelsen av studiet.

Arkitektur

Arkitektur er den fysiske måten et bygg er satt sammen på. (Norsk leksikon)

Arkitektur er en grunnleggende forutsetning for at mennesker har et sted å samles. Omgivelsene påvirker og preger vår oppfattelse av menneskelige posisjoner og samspill, maktbalanse, betydning av ulike faser i livet, høytider og hverdagsliv. (Religion og livssyn 2012, nr 2:62)

Artefakter

Artefakter er kulturelle og sosiologiske redskaper som virker inn på menneskers forståelse av en situasjon de er i, og er med på å forme selve oppfattelsen av tilværelsen. (Säljö 2001)

Artefakter er de fysiske gjenstandene og også handlingene som har en særstilling i en kultur. (Afdal 2013:151)

Artefakter vil si gjenstander eller produkter framstilt av mennesker. Ofte kan man beskrive det slik at redskapene, artefaktene brukes til å opprettholde en institusjon og en virksomhet som man ønsker å videreføre.

Grunnen til at perspektivet med artefakter er viktig, sier Afdal noe om i boken *Religion som bevegelse*. «For å forstå menneskene i en sosiologisk og kulturell sammenheng er mediering og artefakter helt sentrale». (Afdal 2013:22)

I dette studiet ser jeg etter hvilken hensikt artefaktene i pinsekirkene har. Bevarer de eller fornyer de troen og felleskapet? Skaper artefaktene skiller eller samler de menigheten? Virker artefaktene ekskluderende eller inkluderende? Afdal deler artefakter inn i tre kategorier; primær, sekundær og tertiær. (Afdal 2013:159) Primære artefakter er de redskapene som formidler noe direkte. Sekundære artefakter er de redskapene som formidler noe direkte og samtidig setter redskapet eller handlingen i en større sammenheng. Tertiære artefakter er de redskapene som formidler noe indirekte og som peker på en større bakenforliggende mening.

1.3 Utvalg og avgrensning av avhandlingen

Utvalget

I denne oppgaven har jeg valgt ut tre pinsekirker i Vestfold som jeg beskriver arkitekturen og artefaktene til. For å beskrive hvordan kirkebygget er oppført med tanke på gudstjeneste og andre aktiviteter, beskrives arkitekturen i de tre menighetene både utvendig og innvendig. Jeg reflekterer over de tre menighetenes arkitektur og artefakter i lys av kirkehistorisk teori som presenteres i starten av oppgaven, samt hvordan arkitekturen og artefaktene fungerer i forhold til Pinsebevegelsens målsettinger som vi finner i Grunnlagsdokumentet for pinsebevegelsen i Norge fra 2012 som jeg også presenterer. Fordelen ved å studere få steder fremfor flere er at jeg får gått i dybden på de stedene jeg undersøker. (Fangen 2004)

De tre pinsekirkene

De tre pinsekirkene i Vestfold som jeg har forsket på i mitt studie av arkitektur og artefakter i pinsebevegelsen er: Salemkirken i Sandefjord, Tønsberg Pinsekirke Betania og Pinsekirken Betel Nøtterøy.

Tre steg for å kartlegge artefaktene i menighetskulturen

1. Jeg identifiserte artefakter gjennom observasjon i gudstjenestene.
2. Vurderte verdien, betydningen og hyppigheten av artefaktene. Jeg begrenset dette til de viktigste funnene.
3. Jeg vurderte artefaktene etter felles aksept, verdi og spenning rundt dem.

Jeg fant denne fremgangsmåten som Fangen skisserer som en god metode. (Fangen 2004)

1.3.1 Kommunikativ beskrivelse

Dette studiet ikke er ment som en normativ sammenligning. Det er ikke en tekst hvor jeg peker på hvor annerledes det er i pinsekirkene enn i for eksempel en katolsk kirke eller en luthersk kirke. Der jeg bruker sammenligning er det for å klargjøre beskrivelser og skape gjenkjenningsgrunnlag for andre utenfor pinsebevegelsen.

1.3.2 Observasjonstid

Mine observasjonsperiode i de tre Pinsekirkene i Vesfold spenner fra august 2012 til november 2013. Jeg har i denne perioden fulgt de to trossamfunnene i ulike gudstjenester.

1.3.3 Kjennskap til Pinsebevegelsen

Kjennskap til Pinsebevegelsen har jeg fra min tilknytning til bevegelsen fra barneår, ungdomsår og voksen i med tilhørighet i ulike pinsemenigheter under tiden som jeg bodde på disse stedene. Disse er Sion Molde 1974-1994, Betel Mosjøen 1995-96 og Filadelfia Hamar 1997-2007. Videre er min kjennskap til Pinsebevegelsen i Norge formet gjennom besøk i 43 menigheter i Norge. Gjennom deltakelse og observasjon har jeg dannet meg en oppfatning av likheter, ulikheter og tendenser. Menighetene jeg besøkte i tidsrommet 1985-1995 er: Sion Gurskøy, Filadelfia Ålesund, Betel Ytre Enebakk, Eben Eser Volda, Evangeliehuset Åsgreina, Evangeliehuset Porsgrunn, Filadelfia Hønefoss. I tidsrommet 1997-2007 har jeg besøkt og vært tilstede i gudstjenester i disse pinsemenighetene: Filadelfia Ålesund, Filadelfia Oslo, Filadelfia Vennesla, Eben Eser Volda, Evangeliehuset Åsgreina, Håpet Eidsvoll Verk, Salemkirken Oslo, Betania Mjøndalen, Filadelfia Holmestrand, Betel Trondheim, Tabernaklet Bergen, Klippen Sandnes, Filadelfia Askim, Fræna pinsemenighet, Elim Ballangen, Filadelfia Drammen, Håpet Skarnes, Pinsekirken Elverum, Betel Stranda, Pinsekirka Elim Eikenosvåg, Familiekirka Mo i Rana, Filadelfia Bodø, Øyer Pinsemenighet, Pinsekirken Heimdal, Vahlsfjord Pinsemenighet, Åfjord Pinsemenighet, Betania Stathelle, Tabernakelet Skien, Filadelfia Tromsø, Betania Larvik, Filadelfia Moss, Filadelfiakirken, Salen Halden, Filadelfia Fredrikstad og Betel Hommeråk. Fra 2007-2013 har jeg vært tilstede og observert gudstjenester i Bykirken Tønsberg, Betel Stranda, Filadelfia Holmestrand, Sion Molde og Evangeliehuset Porsgrunn.

1.3.4 Representativt utvalg

Pinsebevegelsens kirker og menigheter i Norge er organisert og registrert hver for seg, som selvstendige trossamfunn. Det vil si at de tilhører et åpent felleskap, og er ikke en del av en felles formell overordnet organisasjon. Pinsebevegelsen har et felles lederråd. Lederrådet i Pinsebevegelsen i Norge representerer bevegelsen på nasjonalt nivå. Lederrådet har en rådgivende funksjon overfor pinsemenighetene og har som mandat «i samarbeid med lokale menigheter å tydeliggjøre og gjennomføre Pinsebevegelsens visjon, verdier, mål og strategi på nasjonalt nivå.» (Grunnlagsdokumentet 2012) På tross av at hver enkelt menighet er et selvstendig trossamfunn, uten føringer for arkitektur og utførelse av gudstjenesteform, er det mange likheter både i artefakter og arkitektur i pinsemenigheter over hele landet. To enkeltstående menigheter kan likevel ikke representere en hel bevegelse, men prosessen med å identifisere artefaktene og vurdere hvordan de samsvarer med målsettingene kan overføres til andre sammenhenger.

1.4 Metoder

1.4.1 Deltagende åpen observasjon

Jeg valgte deltagende, åpen observasjon som forskningsmetode for de empiriske undersøkelsene i studiet. Jeg informerte medighetsledelsen i de to kirkene om min oppgave og hensikten med observasjonen. På den måten gjorde jeg empiriske undersøkelser av både arkitekturen og artefaktene i Tønsberg Pinsekirke Betania, Pinsekirken Betel Nøtterøy og Salemkirken Sandefjord. Jeg opplevde at det skapte tillit. Ledelsen var åpen om min observasjonsrolle til medlemmene og det åpnet for at andre deltagere i samlinger tok kontakt med meg og gav meg opplysninger om for eksempel historier bak bilder og opplevelser rundt endringer i arkitekturen. Denne responsen gjorde at jeg opplevde den åpne observasjonsmetoden som betydningsfull og tidsbesparende for undersøkelsene. (Repstad 1987:26) I tillegg til åpen deltagende observasjon gjennomførte jeg samtaler med informanter i forbindelse med samlinger og responderende intervju til avtalt tid med ledelse og administrasjon i menighetene. Jeg har i tillegg fått tilgang til bygnings-dokumenter av pinsekirkenes arkitektur i de respektive kommunenes planseksjoner.

Deltagende åpen observasjon var et naturlig valg av forskningsmetode da jeg gikk inn i et kvalitativ studie av tre pinsekirker og ikke et kvantitativt studie av flere menigheter. Jeg har selv tilknytning til pinsebevegelsen. Av den grunn har jeg opplevd at min tilstedeværelse

ikke oppfattes som noen trussel i forhold til misforstå situasjoner eller utsagn. Jeg har likevel med vilje latt være å nevne min personlige tilknytning til de som ikke kjenner meg fra før, for å se om dette innvirker på måten og typen informasjon de gir. Jeg opplever likevel at jeg fikk mest verdifulle innspill når informantene opplevde seg trygge på at jeg kjente til bevegelsen. Det virket som om det var lettere å si ting som de var frustrert over når de visste at jeg var istand til å sette uttalelsen inn i en sammenheng. Jeg opplevde at de hadde tillit til meg, og at de ikke var redde for å si ting som var både negativt og positivt. Fangen (2004) bruker ordet portvakter om personer som gir deg tilgang eller innpass i miljøet. Portvakter er ofte ledere. De er viktige fordi de åpner dørene og demper skepsis, i tillegg til at de i kraft av sin lederposisjon ofte har en mer reflektert holdning til den kulturen de leder og er en del av.

1.4.2 Utfordring

En av utfordringene for min rolle som observatør med personlig tilknytning til miljøet er at jeg kjenner kodene på forhånd og må skape nødvendig avstand til sammenhengen og deltagerne jeg observerer. Det å gjengi mine observasjoner med andre ord enn det deltagerne selv bruker om både arkitektur og artifakter, skaper i seg selv en viss avstand til situasjonene og deltagerne. Oversettelses utfordringer oppstår når jeg prøver å bruke andre ord enn det som brukes internt i kulturen jeg studerer, fordi det i de uttrykkene ligger en forutsatt kjennskap til bakenforliggende hendelser enten i pinsehistorien i Norge, lokalt i menigheten eller i til bibelhistorier. Mine refleksjoner over observasjonene gjør jeg i både første, andre og tredje grad i drøftingen da det er naturlig og nødvendig i utformingen av oppgaven. (Fangen 2004)

De tre menighetene er etablert, bygget og renoveret i ganske like tidsepoker. Tønsberg Pinsekirke Betania er bygget i 1935 med totalrenovasjon i 1980 og pågående renovasjon i 2012/2013. Pinsemenigheten Salem Sandefjord er bygget i 1929, med stort nybygg på det gamle bygget i 1980, og med en stor renovasjon av hovedsalen i 2012. Pinsekirken Betel Nøtterøy er bygget i 1924, med renovasjon i 1970, en stor utbygging i 1990, og videre oppussing i 2007.

1.4.3 Dokumentasjon

Jeg samlet inn og dokumenterte data ved hjelp av iPhone 5 lydoptak, film og bilder. Dette var hjelpemidler som hjalp meg å dokumentere samtaler, detaljerte beskrivelser, spontane

henvendelser og omvisninger i lokalene. Lyd, video og bildeopptak fra gudstjenester gjorde at jeg kunne gå tilbake og reflektere over dem i ettertid. Jeg skrev i tillegg ned mine egne refleksjoner rundt observasjonene. Ved å bruke et så enkelt hjelpemiddel som opptak via mobiltelefonen, kunne jeg gjøre opptakene veldig diskret, og dato og klokkeslett for opptakene ble automatisk lagret, noe som er den fordel i systematiseringen av data.

1.4.4 Feltarbeidet

I menighetene fikk jeg tilgang på historiebøker og utgitt i forbindelse med jubileumsår. Disse bøkene om menighetenes historie beskrev byggingfaser, utbyggingfaser, renoveringsprosjekter. I jubileumsbøkene var det også beskrivelser av ulike møteformer og utvikling innen sang og musikk, samt opplysninger om arbeidet menigheten drev utenom selve søndagsmøtet. Bøkene var rikt illustrert med bilder både innenfra møtesalene og av byggene utenfra med god dokumentasjon fra ulike tidsepoker i menighetsbygget og menighetens aktiviteter opp gjennom historien.

1.5 Formidlingsform

1.5.1 Bekjennende formidlingsform

I dette studiet benytter jeg tre former for formidling i beskrivelsene og analysen i teksten. Den bekjennende formen benytter jeg der jeg har med hvordan jeg fikk de opplysningene jeg fikk og at min stemme som forteller er med i teksten.

1.5.2 Realistisk formidlingsform

I den deskriptive delen av oppgaven hvor jeg beskriver arkitekturen og artefaktene i de to menighetene, bruker jeg en realistisk formidlingsform. Jeg beskriver det fysiske som er der i form av gjenstander og ting uten å vurdere om hva jeg synes om det.

Denne måten gjør det tydeligst mulig for meg som forsker og deg som leser hva som fysisk er der og hva som skjer.

1.5.3 Impresjonstisk formidlingsform

Jeg bruker i tillegg noen elementer fra impresjonstisk formidlingsform, på den måten at jeg har med bilder som illustrerer gjenstander og handlinger jeg beskriver med ord i teksten.

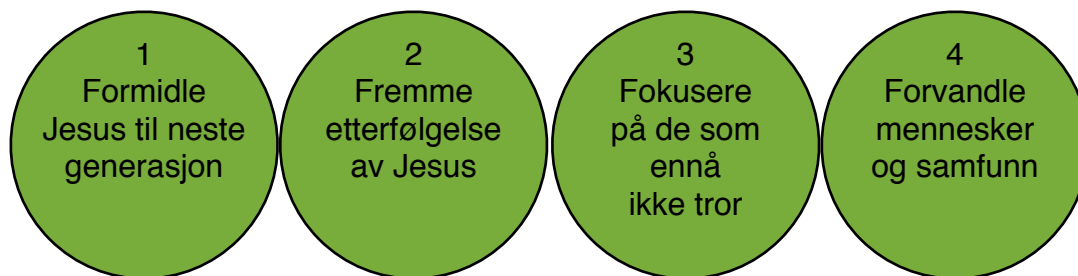
1.5.6 Form på drøftingen

I analysen av mine funn bruker jeg et emosjonelt formidlende språk. Jeg kommer med påstander og drøfter hvor holdbare de er i forhold til de funn jeg har gjort i empiriske undersøkelser, kirkehistorien og målsettingene. Min stemme og mening er med i teksten.

1.6 Pinsebevegelsens målsetting

I grunnlagsdokumentet for Pinsebevegelsen i Norge har Lederrådet i pinsebevegelsen formulert dokumentet *Visjon og ordninger* for de norske pinsekirkene. I dokumentet presenteres fire målsettinger for virksomheten. Punktene er presentert som fire sidestillte punkter.

De fire målsettingene for pinsebevegelsen er disse:



Fra målsettinger s.7 i dokumentet *Visjon & ordninger*, Grunnlagsdokument for Pinsebevegelsen 2012

Ut fra Pinsebevegelsens 4 målsettinger for virksomheten undersøker jeg hvordan arkitekturen og artefaktene i tre pinsekirker i Vestfold samsvarer med målsettingene. Med det forutsetter jeg det finnes artefakter på grunnlag av Afdals definisjon: «En dynamisk forståelse av religiøs aktivitet, der deltagerne i religiøse praksiser bruker ulike religiøse og kulturelle redskaper for å konstituere det gode liv» (Afdal 2013:34)

Hvordan forholder pinsekirkenes arkitektur og artefakter seg til visjonen og målsettingene i grunnlagsdokumentet for pinsebevegelsen?

Jeg undersøker om man finner et samsvar eller et sprik mellom arkitektur og artefakter i forhold til målene som bevegelsen har satt seg. Jeg tar for meg de ytre rammene og troshandlingene og drøfter om de underbygger eller undergraver de den visjonen og målsettingen som pinsevennene har for sin virksomhet?

1.6.1 Problemstilling

Hvordan samsvarer arkitekturen og artefaktene i Pinsekirken Salem Sandefjord og Tønsberg Pinsekirke Betania med pinsebevegelsens målsetting for virksomheten? Hvilken forbindelse har disse artefaktene til kirkehistorien?

2 Kirkehistorisk teori med vekt på arkitektur

Det historiske bakteppet er at kirkelige bygg har dype historiske røtter. Historiske perspektiver kan gi nyttige bidrag til forklaring og forståelse av dagens pinsekirker som ikke er blitt etablert i et vakuum, men i en historisk og kulturell kontekst.

Gudstjenesterommet har gjennomgått en to tusen årig utvikling, og mange ulike faktorer har påvirket utviklingen. Kirkens syn på kunst har vært viktig del av utviklingen. (Olsen 2013:29) Påvirkning utenfra har preget gudstjenesterommet og påvirkning innenfra har påvirket gudstjenesterommet. Ytre faktorer er ikke bare en tidsepokes kunstoppfattelse, men også tilgjengelig byggemateriale, økonomi, kulturen og politikken rundt kirken. De gigantiske katedralene gjenspeiler kirkens posisjon i den perioden de ble bygget. De første husmenighetenes beskjedne bygg sier noe om den underlegne posisjonen kirken hadde i den første tiden. Om vi sammenligner Norges stavkirker med søreuropas steinkirker ser vi hvor det var mest trær, og en egen unik byggestil utviklet seg her til lands. Dette gir oss også indikasjoner på at kirkebyggingen er blitt til ut fra de ressursene som har vært tilgjengelig.

2.1 Hovedlinjer i kirkearkitekturs utvikling

Jeg presenterer her i noen kirkehistoriske linjer i forhold til arkitektur som har ledet fram til, og kanskje påvirket den arkitekturen vi finner i pinsebevegelsens bygg i 2013. Den kristne bevegelsens utvikling av kirker og kunst i oldkirketiden, er et omfattende felt. Jeg tar her bare med noen av de trekkene som kan ha betydning i sammenligning med dagens pinsekirker.

I Gunnar Danbolts studie av tre faser i utviklingen av den tidlige kristne kirkeutsmykning analyserer han hvilken bruk de kristne bildene hadde i oldkirken og senantikken. Han peker på hva som var karakteristisk for bildene og hvilken funksjon de hadde for de troende.

2.2. Den enkle og vanskelige starten

Arkitekturen i de første kirkene preges trolig av at kristus tilbedelse var forbudt i Rommeriket. Sannsynligvis skyldes dette forbudet, at de som tilbad kristus, ikke ville tilbe keiseren. På den måten ble de sett på som motstandere av den borgelige plikt alle innbyggere hadde for å opprettholde riket. Direkte forfølgelse av de kristne skjedde ikke

før i år 64, og da var det lokale forfølgelser igangsatt av Keiser Nero. Forfølgelsen varte i ulik grad frem til 305, men noen av keiserne behandlet den kristne trosretningen som om den var tillatt, selv om lovene ikke endret seg. I denne perioden 193-235 kom mange til tro på Kristus. Men ettersom loven ikke gav dem noen trygge rammer, var de avhengig av Keiserens personlige sympati til bevegelsen. Dette er trolig den viktigste grunnen til at de kristne samlet seg i hjemmene og ikke i egne bygg i starten. Samtidig som det sikkert var av betydning at de så på seg selv som en del av jødedommen. De jødene som hadde kommet til tro på at Jesus var Messias, arbeidet lenge for at deres felles jødiske troende skulle komme til den samme erkjennelsen at Jesus var den lovede Messias. Da de ble etablert som en egen trosretning, var de en forbudt religion som både støttet jødene og som ikke støttet opp om keiserens gudestatus. Det naturlig å tro at situasjonen ikke gav rom for store gudshus.

2.3 Bilder i dåpskapellet

Danbolt peker på at det er spesielt interessant at det er funnet utgravninger og arkeologiske undersøkelser som peker på at det fantes en slags form for kirke allerede i oldtiden rundt år 250 e.Kr. (Eggen/Hognestad 2000:58) Den spesifikke kirken finnes en tidligere garnisonsbyen for romerske soldater. Kirken i Dura Europos (i dagens Syria) og består av tre rom hvor det største rommet som antakelig var kirkerommet, er hvitkalket. Det andre rommet er et smalt rom som man antar er et sakristi hvor veggene også er hvitkalkede, mens det tredje rommet som antakeligvis var et dåpskapell er dekorert og med et lite dåpsbasseng i størrelse med et badekar. I dette rommet er det seks vegg-malerier i kalk, fordelt på tre vegger. Bildene gjengav viktige overganger i fortellingene om Jesus. Hans oppstandelse, fra død til liv, hans helbredende kraft som reiser den lamme opp til å gå, hans kraft som helbreder en syk kvinne til friskhet, syndefallet satt sammen med den gode hyrde som redder og leder inn i det nye livet. Alle disse historiene blir da opplevd i sammenheng med sin egen overgang fra sitt gamle liv til sitt nye liv gjennom dåpen i dåpskapellet. At det er dåpsrommet og ikke gudstjenesterommet som er dekorert kan si noe om hva de ønsket å sette dåpen i perspektiv med. Kanskje er det noe ved overganger som dåpen representerer. Død til liv. Nederlag til seier. Bildene satte de fremmøtte i sammenheng med det større bildet i historien. På den måten kunne kunsten ha funksjonen som knyttet enkeltmennesket selv til viktige hendelser i historien og enkeltmenneskene kunne få opplevelsen av å være med å videreføre det gjennom dåpshandlingen. Uten å kunne lese kunne man også følge med i bønner ved å se på

bildene. Bønnene som ble lest i felleskap fulgte mønstert på bildenes rekkefølge i dåpsrommet. (Danbolt 2000:64)

2.4 Bildene forsterket med ord

Det fantes bilder på veggene i gravkapellene også. ble forsterket ved at man gjentok med ord det bildene viste, og på den måten fikk de en funksjon både i seg selv, og ved at menneskene som deltok i bønnene var med på å forsterke sin relasjon til tidligere tiders menneskers opplevelse av Guds trofasthet og hjelp. Man fikk ved deltagelsen en opplevelse av å til høre et større perspektiv enn sitt eget. (Danbolt 2000:77)

2.5 Pedagogikken vinner første runde over teologien

Kirkefader Tertullian er en av de som uttaler seg kritisk til bruk av bilder med begrunnelse i at det står i skriften at Gud ikke ønsker seg bilder.

«Jeg spør meg selv om det å lage menneskelige bilder kan behge Gud som forbød menneskene å lage bilder - og ganske særlig bilder av Ham selv. Skaperen av all sannhet liker ikke falskhet, og for ham er alt som diktes opp, avgudsdyrkelse.»

Bortsett fra dette utsagnet fra kirkefader Tertullian finnes det ikke flere kjente kritiske skriftlige kilder. (Danbolt 2000:60) Kristendommen ble etterhvert en gryte som sammensmeltet jødiske tradisjoner og greske tradisjoner. Den greske utgaven av Toraen; Septuaginta, var allerede illustrert med bilder 200 år før kristus ble født. Bildene fra det gamle testamente og det nye testamente er malt i samme enkle stil. Maleriene er enkle i den forstand at det er bare det mest nødvendige som er malt. Det er ikke malt landskap rundt, eller omgivelser i form av rom eller møbler. Bare personen og det som er nevnt i skriften, f.eks, Noah med en due, Daniel og en løve. (Danbolt 2000:62) Bildene kalles i kunsthistorien ofte som piktogrammer og de samsvarer på mange måter med hvordan disse hendelsen ble omtalt i hebraisk fortellerkultur, kort og presist. Det er handlingen det er lagt vekt på, ikke omgivelsene. (Danbolt 2000:62)

Kirker som ble bygget i perioden 200-600 e.kr er bygget slik at de har det er tydelig å se en arv fra synagogebyggene, med en opphøyet kant (bima) i motsatt ende av alteret, hvor en kantor som ledet gudstjenesten i skriftlesing, sang og forkynnelse. Utvendig så disse tidlige kirkene ut som helt vanlige hus. Ikke noe indikerte at det var en kirke, noe som gjenspeiler den sosiale og politiske situasjonen de kristne var i på 200-300 tallet.

Pave Gregor formulerte en pedagogisk begrunnelse for viktigheten av å bruke bilder i kirkerommet. Det var viktig med bilder fordi det ble som en opplærende bildebok for menigheten hvor de fleste ikke kunne lese. (Olsen 2013:30) Det kan virke som pedagogikken vant første runde over teologien.

2.6 Basillikaen

Med Konstantin som enehersker i Romerriket fikk de kristne ikke bare lov å dyrke sin tro, deres tro fikk en privilegert posisjon. Keiser Konstantin og hans sønner gav den kristne trosretningen anerkjennelse, og etterhvert gjorde den til eneste tillatte religion. Dette viste seg tydelig i kirkearkitekturen som oppstod. De romerske keiserne reiste byggverk av enorme dimensjoner og med storslagen kunst. De brukte den romerske arkitekturen for offentlige bygg, den keiserlige basilikaen som mal. (Danbolt 2000:65) Basilikaene var høye, lange rektangulære bygg. Den forsterker den lineære historieoppfattelsen med en begynnelse og slutt, slik som jødisk og den kristne tankegang oppfatter menneskets livsløp. Opprinnelig var basilikaen et bygg bygd til ære for en konge, keiser eller høytstående embedsmann. I kristne basilikaer ble Kristus plassert i form av en altertavle, der kongen tidligere hadde sin plass. (Olsen 2013:35) På 50 år ble de kristnes samlingssted gjort om fra huskirker til prangende basilikaer.

Trolig fikk keiser Konstantin bygget store nye kirker på 300 tallet nøyaktig på stedene der de gamle huskirkene eller mindre kirkene var før. Dette hadde nok flere fordeler. Oppføringen av store synlige bygg satte statusen for religionen høyt, den endret staus fra lavtstående til høytstående. Basilikaene satte sitt preg på landskapet i en by, med et tydelig signal om at dett var en by med kristen tilknytning. Med store monument gav han signal om at dette ikke lenger er en undergrunnsbevegelse, men er tro med historie og arv. På viktige steder med betydning for troen ble det reist kirker for å fortelle om betydningen.

2.7 Bilder i øst og vest

Den østlige kirkens bildebruk og den vestlige kirkens bildebruk er ulike. Vestkirken så på den som kunstverk som symboliserte det de malte. Østkirkens bildetradisjonene er mer strengere med at bildene er det de viser.

2.8 Teologien seirer over pedagogikken i andre runde

Det har hele veien vært en ambivalens i forhold til bildebruk i jødedommen og i videreføringen med Messiastroende jøder som formet seg til kristendom. De første kristne var jøder og tok med seg jødernes bildeforbud i skreppen. Denne bildeskepsisen fikk virkelig fotfeste først rundt år 700 og førte til at kirker ble rensket for kunst. De kjente ikonklastene med keiseren i spissen forbød all bildekunst, mens det fram til da hadde være en bred retning om at avgudsbilder er forbudt, men billedkunst er godkjent. Kristendommens røtter og tilknytning til gresk filosofi er også en påvirkningsktaft i den ambivalente tilnærmingen til kunst. Platon hadde sterke meninger om at kunst kan virke forførende og være med å ta bort oppmerksomheten fra det som er det viktigste. (Olsen 2013:30) Vi kan trygt si at denne tankegangen har festet seg særlig i pietistiske miljøer. Med reformasjonen ble det en motreaksjon på alle artefakter som var kommet inn i kirken og som også i deres mening tok oppmerksomheten bort fra det viktige, nemlig ordets forkynnelse. Kirkekunst ble malt over i gamle kirker og i nye kirker ble det forbudt å ha bilder. Det var bare det forkynte ord som skulle ha oppmerksomhet. Luther kom etterhvert fram til et mer balansert syn, og forsvarte bildenes verdi med pedagogisk grunn, slik som pave Gregor tidligere. (Repstad 2013:31) Luther argumenterte derimot med teologisk begrunnelse for at det skulle være sang og musikk i gudstjenesten. Å formidle tekst med melodi forsterket åpenbaringen av Gud og gav en glans av Guds skjønnhet. Etterhvert som den reformerte protestantiske kirke åpnet opp sitt syn på estetisk kunst i gudsformidling, kom det nye reaksjoner og bedehus og frikirker etablerte på nytt skepsis med samme argumentasjon som Platon hadde, at de var distraksjoner. (Olsen 2013:)

2.9 Arkitektur og identitet

Azusa street

Han reiste med en visjon som ikke fikk fullført, og måtte komme hjem med noe. Barrat var nok påvirket av at han fikk sin åndelige opplevelse i en ramponert kirke som var brukt som stall. Saymour som ledet kirken brukte selv dette som sammenligning med at Jesus ble født i en stall. (Sødal 2013:137) Og menigheten måtte kunne ta til takke med det samme. Etterhvert flyttet Saymours menighet fra stallen til lokalet i Azusa street. Modellen med den moderne bygården i sentralt område ble et forbilde for senere pinselokaler i Norge. Menighetsbygget i Azusa street var opprinnelig et næringsbygg, brukt til noe annet før det ble pinselokale. Svært mange lokaler i Norge er nettopp overtatt eiendom fra andre. Tekstilfabrikker, kurbad, treningssenter etc. I Azusa steets lokaler var en pastorleilighet og

rom for andre aktiviteter enn det som skjedde i hovedsalen. Det hadde også et eget bønnerom. Rom inndelingen som beskrives er veldig lik slik mange pinsekirker i Norge er innredet. Pinsebevegelsen i Azusa street hadde ikke og ønsket ikke noen kunst. (Sødal 2013:138) Møtene var mer enn nok underholdende. Er det kanskje av kjedsomhet at bevegelsen i våre dager har begynt å lenge etter estetiske uttrykk?

De første menighetene var opptatt av å formidle nåværende dynamiske opplevelser med ånden. Alle andre ting som tok bort oppmerksomheten fra dette ble sett på som vill ledelse fra Herren. Religiøs symbolikk finnes riktignok i form av et enkelt symbol, gjerne fremme på bakveggen bak plattformen. Symbolet kan være et kors eller en due eller et skriftsett eller navnet Jesus.

Pinsevennernes lokaler ligner i stor grad på andre profane forsamlingslokaler som teaterkinosale, auditorium. Med de tidligere tiders sentrale store scenen og den massive talestolen sier det noe om den viktige plassen fortellingene, talen og vitnesbyrdene har hos pinsevennene. Talestolen og plattformen blir fysiske artefakter som understreker betydningen av dette. Artefakten vitnesbyrd er med på å undrebygge trosoppfatningen av at Gud aktivt griper inn og er en dynamisk del av livet. Det brukes ofte fraser som «da sa Gud,» eller «da kjente jeg den hellige ånd minnte meg på at». Forklaringsmodeller til den enkle minimalistiske stilen er mange. En sterk endtidsforventning gav ikke rom for å innrede langsiktig. Medlemmer fra lavere samfunnslag var ikke vant med kunst, og heller ikke økonomisk istand til å prioritere det. I tillegg var det helt åpenbart og uttalt at ordet alene stod i en særstilling. Som vi ser har det vært en utvikling i synet på kunst. Man er ikke lenger motstander av kunst, men har heller ikke kommet frem til oppfatningen til at kunst og arkitektur er viktig.

Når man ser på kirkelokalet til Filadelfia Oslo, som var den menigheten som Barrat grunnla og var første forstander for, kan vi si at den ikke bar særlig preg av å være en husmenighet eller utformet i enkelhet på innsiden heller. Utsiden var absolutt anonym. Bokstavene Filadelfia var over utgangsdøren, og ellers ikke noen religiøse symboler. Bygget var i en bygård sentralt i Oslo. Menighetens hovedsal var formet som et gigantisk auditorium, med galleri og en stor scene som i moderne konsertlokaler. Sødal (2013) peker i sitt studie av pinselokaler i Norge på at det er to tradisjoner som pinsebevegelsen bygger sine lokaler etter.

Telt eller tempel

Noen mener det finnes steder som er adskilte fra andre steder, som er hellige. Andre mener at steder ikke er hellige, men at det hellige er knyttet til selve relasjonen med Gud. (Sødal i Repstad 2013:133) Det er forsket lite på Pinsebevegelsens materielle dimensjon, kanskje fordi man ikke i bevegelsen selv oppfatter dette stedlige aspektet om viktig i det hele tatt. Nyere religionsforskning har studert flere kirkesamfunn med fokus på den materielle delen av trosutøvelsen og kommet fram til det denne dimensjonen er med og former trosoppfattelsen. Flere studier påpeket at trosutøvelse i et spesifikt sted binder stedet til troen selv. De troende forbinder selv åndelige opplevelser med stedet, slik at bygget oppleves som en del av teologien selv. Det er ingen grunn til å tro at pinsebevegelsens medlemmer opplever dette annerledes, selv om det ikke er uttalt at bygningene er hellige, er det mange eksempler på menigheter som ikke vil selge lokalet og bygge nytt, selv om det er mest praktisk og økonomisk. Man har valgt å bygge. Mitt studie er innenfor kategorien materialisert religion. Jeg har gjort mine empiriske undersøkelser på selve byggenes eksteriør og interiør i hovedsalen eller kirkerommet om man kan kalle det det i en pinsemenighet. Å sett ord på pinsemenighetenes estetiske uttrykk innebærer å bruke et åpent estetikk begrep. Fremfor å se på fravær av sakral kunst, har det vært viktig å se på se elementene som finnes av lyssetting, symboler og stil. Selv om pinsebevegelsen ikke har den oppfatningen av at bygninger er hellige, så vil ikke det si at man ikke blir påvirket av det rommet som man oppholder seg i under en gudstjeneste. Lokalet for en menighet er menighetens ansikt utad og forteller noe om hvem denne menigheten er og hva de legger vekt på. Menighetsbygget er menighetens ansikt utad og innad. Dens utforming sier noe om hva som er viktig.

Så er det tempel som viser Guds storhet, eller så er det telt i betydningen av at bygget i seg selv ikke oppfattes som viktig, men trosutøvelsen innenfor veggene opplevs som viktigst. (Sølje i Repstad/Tønnesen (red.)2013:142) Filadelfia Oslo kommer inn under kategorien tempel.

3.0 Teori om artefakter

Utenfor min tanke

Repstad (2013) setter frem påstanden «Religion er mer enn en sinnstilstand hvor man fortolker, tenker, tror og tviler.» (Repstad 2013:9) Videre hevder Repstad at religion er religiøst liv som er knyttet til materielle, sanselige og stedlige aspekter. I dette inkluderes vaner, sanseinntrykk og sanseuttrykk og praktiske handlinger som uttrykker noe i forhold til troen. På den måten er troen mer enn det som foregår inne i hodet eller sjelen til et menneske. Disse uttrykkene for tro har endret seg over tid. Repstad nevner at med en utvikling i gudstjenester der de estetiske innslagene får mer betydning, blir prekenene kortere. Flere uttrykksmåter enn det talte blir tatt i bruk. Gudstjenester kan endre karakter og innredes med større appell til andre sanser enn bare hørselen. Det kan være et språk mellom hva som er formulert som teologisk viktig og riktig, og hva som oppfattes slik av de troende. Vi vet at kroppsspråk overviner verbalt språk i kommunikasjon. Ofte er det slik at handlinger utført i trossammenheng taler høyere enn ordene som blir sagt. Så hvordan er denne balansen i pinsemiljøet i Vestfold? Nordeuropeisk protestantisme har lagt vekt på forkynnelsen av ordet som den viktigste artefakten. Boktrykkerkunsten 1500 gjorde det skrevne ord allment tilgjengelig og førte til at det skrevne ordet ble lagt sterkt vekt på i alle sammenhenger også i kirken. Tidligere var det naturlig nok de overleverte muntlige ordet som var viktig. Det har de siste ti årene vokst frem en bevissthet om det religiøse livet som omfatter religiøse bilder, gjenstander brukt i gudstjeneste, arkitekturen, hellige steder. Med andre ord de materielle og sanselige dimensjonen ved troen. Påvirkningen går flere veier. Arkitekturen påvirker troen, det kan vi si. Kirkebygg setter begrensinger og gir muligheter for menighetens aktiviteter. (Repstad 2013:17)

Artefakter i endring

Noen ganger artefakter overflødige fordi betydningen blir borte i møte med ny forståelse. Jeg vil med dette eksemplet peke artefakten *hatt* som sentral artefakt i bevegelsen, før den forsvant ut i møte med ny forståelse av skriften. Dett eksemplet viser at det ikke var skriften som forandret praksisen, men på at praksisen banet vei for en ny forståelse av skriften.

Her er vi inne på kjerne egenskapene til med artefaktene. De lever gjerne sitt eget liv som Afdal skriver om i første del av sin bok om «Troen som bevegelse». (Afdal 2013) Den

glidende overgangen fra hattetvang til hattefrigjøring begynte i mange menigheter som en reaksjon fra jenter og kvinner som opplevde det unaturlig å gå med hatt. Dette var et plagg de ikke gikk med ellers, bortsett fra i menigheten. I brytningsfasen fikk dette komiske utslag som for eksempel ved ungdomskorets opptreden i Filadelfia Drammen på 1960 tallet. Min informant forteller:

«Det var om å gjøre å ikke komme sist til øvelsen før søndagsmøtet når ungdomskoret skulle synge. For da fikk du den styggeste hatten fra hattehylla i kjelleren. Vi eide jo ikke hatter selv, men hentet hver vår i full fart før vi skulle opp på plattformen. Det var på den tiden blitt lov å sitte uten hatt i salen, men på plattformen måtte man ha hatt. Så da kunne man tydelig se på plattformen hvem av ungdommene som var kommet sist til øvelsen. Og det morsomme var jo at vi hadde lårkorte skjørt som var på mote, og ingen sa noe på det.»

Så bevegelsens kvinner tildekker altså ikke lenger hodet, for vi har oppfattet at dette verset ikke var ment for vår tid, eller på den måten vi først oppfattet det, men frem til 50 tallet trodde man det.

Gudstjensteform

Møteformen i vestkirken fulgte jødiske gudstjenestenes form og oppbygning med skriftlesing og sang. Det var en oppbygning som hadde en rytme i seg en oppstigende effekt. Presten fikk en rolle som mellommann mellom Gud og mennesker i gudstjenesten. Nattverden som var søndagenes gudstjenestes hovedhøydepunkt, ble etterhvert redusert til å bli en hendelse som kun ble feiret hvert halvår. Dette førte sannsynligvis til at altertavlene fikk endret sin utforming fra å direkte skildre nattverden og korsfastelsen til å omfatte andre motiver.

Pietismens møteform etablerte seg som enkel og strippet for kunst. Ordet og ordet alene skulle være det redskapet som formidlet guds opplevelsen og relasjonen. Pietismens tanke om individuell opplevelse og erfaring med Guds nærhet ble idealet, sammen med en skalering av sterke og mindre sterke opplevelser. Med pietismen ble nærværet av Gud også konsentrert om ordet og bønner. De verbale artefaktene ble satt i høysetet og oppskattet.

Pinselokaler i tiden

Pinselokaler er preget av den tiden de er bygget i, når de pusses opp er det etter den epokens modernitet. I fremgangsrike menigheter pusses det opp når det er blitt på tide. I mindre fremgangsrike menigheter er lenger mellom renoveringene.

Det vi kan slå fast er at det finnes uskrevne regler for menighetslokalenes utforming. Ettersom det ikke finnes regler for lokalets utseende, så finnes det kanskje en norm ettersom lokalene ligner så mye på hverandre. Hvor kommer denne normen fra? Det synes som om den første tidens vekkelse i Azusa street har påvirket lokalene til pinsevevnene.

Det ligger en fare i det. Når du er bevisst på noe, kan du gjøre noe med det. Er du ikke bevisst på det, bruker du det uansett, men ubevisst på hvordan det oppfattes av brukerne. Dette er en skremmende tendens i pinsemenighetene. Ubevisste holdninger til både virkninger av artefakter, menighetspraksis, ordbruk og holdninger.

Synagoger, telt og templer

De første kristne forsamlingene var synagoger. Der hadde de bimaen hvor de leste fra Toraen. Dette er nok et forbilde som ble videreført i talestolen i både kirker og bedehus. Vi kan anta at altertavlen minner om arken (ikke den opprinnelige arken med steintavlene, men kisteskapet hvor de hellige torarullene ble oppbevart.

Man pinsevenner i dag forbinder ikke sitt eget lokale med synagoge, men det brukes ofte en sammenligning med tabernaklet som var guds bolig hos jødefolket mens de vandret omkring i ørkenen på vei til det lovede landet. (Skarsaune 1992:16) Pinsevevnenes forkynnelse og hele virksomheten var frem til 1970 preget av en eskatologisk tankegang. Denne tankegangen har nok vært en viktig årsak til at det ikke har vært aktuelt å bruke mye penger på lokalet, når tanken om at vi blir hentet hjem til himmelen kan være i morgen. Ordene fra 2. mosebok 25 om å ha løse teltplugger, har flittig blitt brukt i overført betydning i menighetssammenheng og for enkeltmedlemmer med henstilling til å være klar til å både oppbrudd for himmelen og for å gjøre det ånden leder den enkelte til å gjøre. Det brukes også i betydningen om at menigheten må være klar til opprykk, og dermed ikke knytte seg til jordisk gods. Det finnes store tempellignende bygg i store byer. Filadelfia Oslo er et av dem. Uansett valg av praktbygg som minner om templer eller enkle bygg som minner om tabernakler, så finner pinsebevegelsen sin teologiske begrunnelse i

Gudshuset i 2 mosebok 25. Det er et viktig aspekt for bevegelsen at det finnes teologisk begrunnelse virksomheten.

Verktøy

Menighetsbyggene blir betraktet som evangeliseringsverktøy i seg selv. De bygges med tanke på vekst. Derfor er det et paradoks at så mange lokaler ikke har religiøse symboler utvendig, men bare navnet på menigheten. Norske pinsemenigheters eksteriøre arkitektur gjenspeiler ikke at de er religiøse bygg. Navnene til menighetene krever inngående bibelkunnskap for å kunne tolke betydningen, som for eksempel at Betel er hebraisk for Guds hus, eller at Salem betyr fred og at Betania er et stedsnavn omtalt i Bibelen, med konkrete bibelhistorier knyttet til seg. Der menighetsmedlemmer forbinder hele historier til selve navnet på menigheten, er det ikke samme assosiasjon andre nødvendigvis får når de ser navnet på bygget. Det er for eksempel flere som forbinder Filadelfia med en ost enn en menighet.

Historien

Pinsebevegelsen oppstod også som et utskudd fra allerede etablert trosretninger som metodistkirken og den lutherske kirke. Pinsebevegelsens medlemmer kjente seg nok veldig personlig igjen i det nye testaments beskrivelse disiplenes kampen mot de skriftlærde sammenlignet det med sin egen kamp med moder-religionen som de protesterte imot. De opplevde nok at det var et sterkt grunnlag for sammenligning. Der disiplene opplevde noe helt unikt som satte deres tro i en helt ny retning og skapte ny giv, kunne pinsevevne tidlig på 1900 tallet relatere seg til beskrivelsene i evangeliet, apostlenes gjerninger og til brevene. De sammenlignet gjerne de bibelske situasjonene til slik de selv opplevde å bli utstøtt og forfulgt i sin egen samtid.

Tro og lære

Alf Somdal skriver i boken «Tro og lære» om pinsebevegelsens trosgrunnlag : «I denne forvirringens tid må vi vite *hva* vi står for, *hvorfor* vi står for det, og *hvor* det står skrevet i bibelen.» (Somdal 1990:5) Uthevingene er gjort av forfatteren selv. Det som er interessant er at han ikke tar med dette aspektet: hvordan. Boken er en grundig gjennomgang av hva pinsebevegelsens lære er og hvor i bibelen den oppfatningen er hentet fra, og hvorfor man derfor tror slik det premkommer i pinsebevegelsen. At boken ikke skriver noe om dette anser jeg som et tegn på nettopp det samme jeg finner hos to av pinsepastorene jeg

snakket med at man rett og slett ikke ha tenkt på det. Dette igjen grunnes i en frykt for å lage «døde tradisjoner» uten levende innhold som kommuniserer en relasjon meg Gud.

4 Empiriske undersøkelser av tre pinsekirker i Vestfold

Er pinsekirkene bygg som signaliserer at det er en bygning med et trosinnhold, eller at her utøves det en trosformidling? I den forbindelse stiller jeg spørsmålet:

Hva gjør en kirke til en kirke, er det bygget eller er det menneskene? Jeg beskriver på de neste sidene konkret byggene til tre pinsekirker i Vestfold utvendig og innvendig. Er religion ting eller prosess? Spør Geir Afdal i boken «Religion som bevegelse» (Afdal 2013:14) Redskaper som blir brukt, byggene, tingen i bygget, fortellingene som blir brukt for å skape en forståelse for troen (Afdal 2013:18) Redskapene som brukes kan vi kalle mediering. De bærer med seg et budskap, en symbolikk som peker på noe bak tingen. Språklige uttrykk peker på en baken forliggende dimensjon, eller peker på en fortelling som er med på å skape oppfattelsen av troen. «Religiøs kunnskap er altså mer enn teologisk påstandsbudskap, det er også den kroppslige, relasjonelle, distribuerte og tause kunnskapen som finnes i ulike praksiser.» Geir Afdal 2013:19) Hvilken praksis finnes i pinsebevegelsen? «Tanken er at religion læres, utvikles og utvides i og på tvers av mange ulike og ganske hverdagslige praksiser.» (Afdal 2013:20)

Statisk eller dynamisk

I forbindelse med en kirkekonserter uttaler symfoniorkester dirigenten Rolf Gupta: «Når du kommer inn i en kirke kjenner du intuitivt at dette er et hellig, vigslet rom.» (Fædrelandsvennen 17.03.2012) Nå er det ikke nødvendigvis slik for alle, men med en viss assisiasjonsrekke til kunnskap eller opplevelser forbundet med kirkerommet som hellig, kan man oppleve det dirigenten beskriver. Ikke i samme grad vil man intuitivt oppleve bygget i seg selv som hellig i en pinsekirke, men i om man kommer inn i bygget når det er i funksjon, og menighetens medlemmer er til stede i samling, vil man kunne forstå hellighetsopplevelsen til de tilstedeværende gjennom de dynamiske uttrykksformene som musikk, bønn og tale som tilsammen former en atmosfære. Noen vil kalle denne atmosfæren åndens nærvær eller Guds kjærlighet. Pinsebyggene blir i større grad formidlere av den dynamiske troen på Gud som handlende og aktiv. Pinsekirkene uttrykker tydelig pinsebevegelsens forståelse av troen som dynamisk og i utvikling, hvor man hver uke møtes og kommer med forventninger om hvordan Gud skal tale til enkeltmennesker direkte inn i deres liv.

4.1 Arkitekturen i Salem Sandefjord



Menigheten ble dannet i 1929. Menighetslokalet ble bygget i 1936.

Den eksteriøre arkitekturen i Salem pinsemenighet, Sandefjord

Gårdsplassen utenfor består av et asfaltert område med plass til parkering for ca 10 biler. Kirkebygget er en rød mursteinsbygning i Engelsk hulstein. Bygget består av i tre etasjer. Hovedetasjen med møtesalen er i første etasje. I tredje etasje finnes kontoreavdeling for menighetens 4 ansatte. Hovedsalen spenner over to etasjer med høy takhøyde. Inngangspartiet til første etasje og møtesalen er med et overbygg over en bred stentrapp med ti trinn av tettskåret skiferstein. Det finnes en rullestolrampe av samme skifer på høyre side som leder inn til en sidedør med adkomst til foayé og hovedsal. Hoveddøren inn til bygget er en dobbelt dør. Overbygget er i aluminiumsramme med bokstavene Salem i tydelig skrift, i samme skrifttype som på sideveggen. Hoveddøren er utformet i metall og glass. Til venstre for trappen opp til hoveddøren er et skilt skap plassert med plass til info om kommende arrangementer. Over inngangspartiet rager murbygningen høyt i terrenget.

Bygningen kan derfor sees fra lang avstand. Partiet over inngangsdøren minner om et kirkelig tårn med et synlig plassert kors på front veggen.

Interiøret i Salem Sandefjord

Innenfor er det en foayé med butikk utvalg av bøker og medieartikler. Store dobbelte grå brann dører fører inn til hovedsalen på tre steder.

Kirkerommet

Stolene i hovedsalen er lys grå-blå og er laget slik at kan settes sammen til benkerader. Det vanligste oppsettet er at stolene settes i rekker og danner to deler i rommet. Bakerst i salen, bak mixebordet er det en bord avdeling med bord som benyttes til kirkekafe etter gudstjenesten. Eller det kan settes opp som vanlige stolrekker.



Plattformen

Plattformen er størrelse ca 11 x 6 meter. Det er et flygel som er hovedinstrumentet på plattformen. I tillegg er det et trommesett, en bass og gitarer i gitarstativ. Gulvet er dekket av et lys parkett, både på plattform og i salen.

Dåpsbassenget

Dåpsbassenget er bygget inn på høyre side av plattformen. Dåpsbassenget er åpent og synlig i kirkerommet. Dåpsbassengets bassengkant er i høyde med plattformen.

Visuell kunst

Ved dåpsbassenget henger et stort maleri på høyre vegg. Maleriet viser Jesus som blir døpt og en due som kommer ned over han. Jesus er malt i senter av bildet. Jesus står

nede i vannet med en hvit kjortel på. Han er malt stående i et basseng, og ikke en elv. Han har håndflatene mot hverandre i foran brystkassen i bønneposisjon. Døperen i Johannes er til venstre i bildet og holder en stav med et kors og en disippel er til høyre i maleriet og holder et garn. Fargene er klare og lyse og bildet er malt i med symmetrisk ornamentasjon bak Jesus. Bildet er 3x2 meter. Over bassenget er det en prosjektor som lyser navnet Jesus



og et kors på en hvit vegg, høyt opp over kortsiden på dåpsbassenget.

Bakveggen på plattformen

Bakveggen er dekket med et blått bakteppe som er lyst opp av 4 lyskasterere med fargefilter.

Talestolen

Talestolen står litt til høyre på plattformen. Talestolen er mobil og ikke av massiv størrelse. Foran på talestolen er det formet et enkelt kors i samme materiale som treslaget som er brukt på veggene. Dette korset er formet på samme måte som ved inngangspartiet med åpne ender.

Øvrige rom

Salemkirken har barnerom i kjelleren som brukes til søndagsskole og «Mor-barn treff» for kvinner fra ulike kulturer. Her der det de samles fast uten menn tilstede sammen kirkens flerkulturelle kvinnelige pastor. Rommer gir assisiasjoner til barnehage.



Samtale med pastor i Salem Sandefjord 02.05.2013

«Hva er det i ærlighetens navn vi ser mest i våre forsamlinger? Vi sier at vi skal se Jesus, med det er jo menneskene vi fysisk ser. Vi ser menneskene. Predikanten har mye større synlighetsmessig plass enn i andre kirkesamfun som har flere elementer som går over i hverandre og danner en

helhet sammen med den relativt korte prekenen til presten. Mye av våre møter er konsentrert om predikanten. Vi er vel like opptatt av redskapet er som vi er opptatt av budskapet.»

Manigheten har flere rom i kjelleren og en sidebygning som brukes av barna på søndagskolen og andre aktiviteter. regelmessig er det «Mor-barn grupper» i menighetslokalene hvor hjemme mødre fra alle nasjonaliteter kan komme og bare være sammen med andre mødre og barna deres. Her er det muslimske kvinner og norske om hverandre. På de dagene er det mannefritt område i kjelleren, slik at de kan ta av seg hijab og nicab når de samles.

Beskrivelse av dåps gudstjeneste i Salem Sandefjord 13.10.2013

Barn, ungdommer, gamle og voksne går opp kirke trappen. På vei inn i møtesalen ønskes alle velkommen av en møtevert som gir alle som kommer menighetens ukeprogram «Ukenytt». På forsiden på «Ukenytt» står det skrevet: «Vi fyller huset. Vi vil at alt vi gjør, skal gjenkjennes ved: Ekthet, glede, kvalitet, sjenerøsitet og tro.»

Det er 190 mennesker tilstede i gudstjenesten. Det sitter seks ungdommer i hvite klær på første rad i kirkerommet. Ved siden av dem en voksen mann også kledd i hvite klær. På scenen er det et flygel, 3 mikrofonstativ, trommesett midt på, en elektrisk bassgitar og en elektrisk gitar. Til venstre på plattformen er det en talerstol med et enkelt kors foran. Bakveggen er dekket av mørkeblå tunge tepper som henger som et sceneteppe bak scenen. Det blå bakteppet er lyst opp av to blåfargede lyskastere som lyser ned fra taket og på teppet i to lyskjegler på hver side av sceneteppet. På venstre side bak på plattformen er det en storskjerm som er festet i taket og som har lerret nede for anledningen. Når klokken er 11.00 starter en video på storskjermen på plattformen om ungdomsarrangementet «Get Fokused» som skal arrangeres senere på høsten i Vestfold. På storskjerm vises dagens innhold i gudstjenesten.

Gudstjenesten åpnes av en kvinnelig voksen møtevert som er trygg i rollen. Hun ønsker velkommen til gudstjenesten med et flagg som hun vaier med og sier at i dag er en stor dag. Vi har grunn til å feire, for i dag skal vi både oppleve barnevelsignelse og dåp. Det vises et stort portrett bilde på storskjermen av den lille baby jenta som skal barnevelsignes. Hele forsamlingen uttrykker et tydelig «Ååhh» i beundring over den lille

jenta på bildet. Møteledervertinnen sier navnet på den lille jenta, og ønsker spesielt velkommen til familien og slekten hennes.

innledning

Møtevertinnen sier så navnet på de fem ungdommene som skal bli døpt, tydelig og uten huskelapp. Hun kjenner dem, eller har forberedt seg godt. Dette skaper en personlig kontakt til de fem dåpskandidatene. Hun forteller at alle de fem ungdommene er elever i år ved tentro, som er pinsebevegelsens konfirmasjonsundervisningsopplegg.

Møtevertinnen sier videre at det er en ordentlig festdag i dag. Hun leser fra Sefanja 3:17.

«Herren din gud er hos deg, en helt som frelser. Han fryder og gleder seg over deg, og gir deg på ny sin kjærlighet»

«Wow» sånn ser han på oss i dag, sier hun som kommentar til skriftstedet, før hun leser videre:

«Han jubler over deg med fryd som på en høytidsdag»

«Flott?» sier hun ut mot salen. (Det er anerkjennende nikk fra salen.)

«Det er ikke bare vi som gleder vårs, men Han gleder seg over oss. Og vi kan få lov til å gi han ære tilbake for alt det han har gjort for oss. Og det er det vi skal få lov å gjøre nå. Vi legger møtet i Herrens hender» (Innledende setning til å be)

Bønn

Møtevert leder bønnen mens de fleste i forsamlingen lukker øynene og sitter med foldede hendene og lytter til bønnen som sies:

«Vi takker deg, Jesus for at du er her, Jesus. Jeg takker deg for hva du har gjort og at du bryr deg om hver enkelt av vårs, Jesus. Takker for at du står og heier på hver enkelt av oss og at du var villig til å gå i døden og seire for hver enkelt av oss slik at din seier kan bli vår seier, Jesus. Takker deg for at vi kan få lov å legge møtet i dine hender. Takk for at du er nær og at du er til stede. Amen.»

Bønnen avsluttes. «Da sier jeg værsgod til Salem Ung». Syv ungdommer tar raskt plass ved instrumenter og mikrifoner. Alt er innstilt på forhånd så lyden er behagelig og uten

komplikasjoner. En ung jente spiller piano, to unge gutter på bass og trommer. To jenter og en gitarist gutt leder an sangen. Den unge gitaristen introduserer sangdelen.

«Nå skal vi lovsynge, så da kan alle føle seg fri til å sitte eller stå. Det er bare å stå eller sitte eller hoppe eller danse rundt. (Med et smil) Vi er en familie, så det er bare å føle seg hjemme.»

De starter med en gammel sang spillt i ny rytmisk takt, og raskere en originalutgaven. «Lovsyng vår Herre, den mektige konge med ære» På storskjerm vises teksten ved hjelp av programmet Easyworship. Sangen er skrevet av Joachim Neander i 1679, oversatt til norsk av Bernt Støylen i 1918. Opprinnelig skrevet på en verdslig barokkmelodisk vise. Salem Ung spiller den i en mer rytmisk rocka-folketone stil. Ungfila lovsangsteam fra Filadelfia Oslo gav ut denne sangen i ny drakt på en CD i 2008 med samme arrangement som lovsangsteamet bruker i Sandefjord denne dagen.

«Lovsyng vår Herre,
den mektige konge med ære!
Lov ham, min sjel,
og la det din forlystelse være!
Stem opp en sang,
psalter og harpe, gi klang!
Syng for Gud Herren, den kjære!

Lovsyng vår Herre,
som allting så herlig regjerer,
han som deg løfter
som ørnen på vinger og bærer.
Han lar deg få
mer enn du selv kan forstå,
bedre enn hjertet begjærer!

Lovsyng vår Herre,
min sjel og hva i meg mon være!
Alt som har ånde,
opphøye hans store navns ære!
Han er deg god,
å, gjør ham aldri imot!
Amen, han selv deg det lære!»

Trommeslager teller opp og bandet går rett over i å spille neste sang som er en mer typisk lovsang med en mer intim tekst, skrevet av Rudi Myntevik, utgitt 2008.

«Gud, din skjønnhet slår meg overende
Gud, din makt tvinger meg i kne
Du lar meg komme inn for din trone
Der kan jeg være med deg Himlenes Herre
I din herlighet

Og jeg kommer nå, trenger meg på
Og jeg gir deg all ære
Du er kjærlighet
Og jeg har fått fred med deg Gud

Jeg kjenner du er nær,
Jeg vil bare være her
Og elske deg Jesus
Alt du er og gjør, det er godt, Gode Gud»

En voksen dame kommer opp og informerer om at kollekten skal gå til misjonsarbeidet som menigheten driver. Hun informerer om at misjonærene holder på fortsatt med sitt arbeid til tross for uroligheter i landet.

Salen lukker øynene og forblir sittende, mens hun leder i bønn for misjonærene og pengene som samles inn. Lovsangsteamet lkommer opp og leder an i neste sang.

«Navnet Jesus blekner aldri,
tæres ei av tidens tann.
Navnet Jesus, det er evig,
ingen det utslette kan.
Det har bud til unge, gamle,
skyter stadig friske skudd.
Det har evnen til å samle
alle sjeler inn til Gud.

**Navnet Jesus må jeg elske,
det har satt min sjel i brann.
Ved det navnet fant jeg frelse,
intet annet frelse kan.**

Jesu navn! Hvor skjønt det klinger,
la det runge over jord!
Intet annet verden bringer
håp og trøst som dette ord.
For det navn må hatet vike,
for det navn må ondskap fly.
Ved det navn skal rettferds rike
skyte friske skudd på ny.

Midt i nattens mørke blinker
som et fyrlys Jesu navn,
og hver hjelpløs seiler vinker
inn til frelsens trygge havn.
Og når solen mer ei skinner, Jesu navn, det lyser enn.
Da den frelste skare synger
høyt dets pris i himmelen!

Tekst David Welander 1923, melodi trad. Zulumelodi

Dåpshandling

Ungdomspastoren kommer opp på plattformen og de fem dåpskandidatene kommer opp etter han. De fem ungdommene leser hvert sitt bibelvers som er hentet fra det nye testemante og handler om dåp. Blant annet Galatarne 2.20 «Jeg lever ikke lenger selv alene, men Kristus lever i meg».

Deretter intervjuer ungdomspastoren de fem ungdommene om hvordan de kom til tro, og hva slags forhold de har til troen. For hver ungdom som forteller at de tror på Jesus og hvordan de kom til tro, klapper forsamlingen. Den ene unge jenta forteller at hun kom til tro på Jesus for to uker siden. Det jubles og klappes ekstra fra salen. Den unge gutten etterpå forstår hans vitnesbyrd ikke er like spektakulær, og sier med en viss ironi med henvisning til forrige jente at han ikke har noen spesiell opplevelse av å komme til tro, men har fått inn barnetroen fra han var liten og at han har bestemt seg for å fortsette å tro. Ungdomspastor skyter inn at slik var det for han selv også, og st det er kanskje slik det er med mange i salen også. Ungdomspastoren sier at de nå når vi har hørt deres vitnesbyrd kan de bli døpt.

Forklaring av Dåpen

Ungdomspastoren forklarer dåpen.

«Vi står her i dag i hvite klær som viser at vi er ikledd Jesus. I han er vi fullverdige som kan kalle oss hans barn. Det er flott.

Da skal vi gjøre den samvittighetsbekjennelsen som vi har snakket om. Det er den mektigste bekjennelsen man kan gjøre, på at man tror på Jesus og har lyst å følge han. Å bli døpt.»

Dåpshandlingen

Ungdomspastoren som skal utføre dåpshandlingen går ned trappen til bassenget og stiger stiger ned i vannet. Vannet rekker han til øvre del av magen. Dåpskandidatene stiller seg i en tydeligvis avtalt rekkefølge oppe på plattformen ved dåpsbassenget. Første dåpskandidat går ned i dåpsbassenget og ungdomspastor stiller spørsmålet til dåpskandidaten om han tror. «Tror du at Jesus døde og stod opp for deg.» «Ja,» svarer kandidaten. Ungdomspastor legger en hånd på ryggen til kandidaten og løfter en hånd mot himmelen:

«På din egen tro og bekjennelse, og på Jesu kristi befaling døper jeg deg til Kristus, i Faderens, sønnens og den Helligs ånds navn.»

Ungdomspastoren holder en hånd bak ryggen/nakken som støtte for kandidaten, og en over kandidatens hender på magen. Når han reiser dåpskandidaten opp igjen fra vannet, sier Ungdomspastoren «Oppreist for å vandre i et nytt liv. Forsamlingen klapper og jubler for hver ungdom som blir døpt og reises opp av vannet. Alle kandidatene smiler når de kommer opp av vannet. De går opp av bassengert og til omkleddningsrom hvor de kan ta på seg sine egne klær i garderober for gutter og jenter.

Søndagsskolen

Teknikken svikter så det kommer ikke opp noen plakat og sang med søndagsskolens logo. Barnepastor stemmer i søndagsskolesangen accapella, og barna løper til søndagsskolen med søndagsskoleposer i hendene.

Barnevelsignelse

Barnepastor kommer opp på plattformen og sier.

«Det er så fint at man kan bestemme seg for å tro på Jesus når man er ung. Det er mange som synes det er mye være når de har blitt 45 eller 55 år. Og enda bedre er det jo om barn kan få lov å begynne å tro mens de enda er barn. Nå skal vi ha barnevelsignelse for NN.»

Familien med den lille jenta kommer opp på plattformen og det same gjør barnepastor, hovedpastor og en dame til fra ledelsen som har med en gave til barnet. Barnepastor leser

fra bibelen om Jesus som tok de små barna til seg og velsignet dem. Skriftstedet kommer opp på skjermen sammen med et bilde fra en barnebibel med Jesus og noen barn på fanget. Hovedpastor tar i mot barnet og velsigner barnet og han tar den plassen Jesus hadde da han velsignet barna.

Hilsen

En lærerinne fra videregående skole kommer opp og forteller om at hun har vært på Ungdommenes lutherske kirkerådsmøte. Hun forklarer hvordan statskirken er bygget opp med ulike råd. Hun traff der en gutt som hadde begynt å tro på Jesus for mange år siden, da han ble med noen venner til Salem. Nå tilhørte han den lutherske kirke og var aktivt med der. Hun opplevde at det strålte av selvtillit og styrke da hun treff han. Hun forteller at hun ble så oppmuntret av å se at han var med der. Hun forteller videre at han kom med et forslag til en resolusjon på hva som skulle være ungdommenes prioritering for det neste året i ungdomsarbeidet i de lutherske menighetene i Norge. Hun forteller at denne gutten gikk frem og sa:

«Jeg synes at vi ungdommene i Den norske kirke skal ha fokus på bønn neste år. Vi ber og ber i den norske kirke, men jeg har lyst til at dere skal få oppleve det jeg har opplevd. Å nemlig å få lov til å snakke med Pappa i himmelen. Å få lov å ha en egen relasjon til Pappa i himmelen. Jeg kan godt sammen med mine kirkefedrene de bønnene som er i kirken, men når jeg kommer hjem og får snakke med pappa, det er det som gir meg liv.»

Tale

Ungdomspastoren kommer opp og sier at han egentlig ikke trenger å tale, for det ble sagt så mye bra i den hilsen. Men han sier at han skal si noe av det han talte om på lørdagens gudstjeneste for ungdommene.

«Jeg vil taler til forsamlingen om at vi tilhører et felleskap. Som Jesu etterfølger er det ikke snakk om meg og mitt. Gud vis meg din vilje for mitt liv. Jeg lever ikke lenger selv men Kristus lever i meg. Jeg leste i KS sist uke om noe som jeg synes jeg var interessant. Hva går igjen i de mest hurtigvoksende menighetene i USA. Det er en ting som skiller seg ut og går igjen. Selvoppofrelse. Hva prioriterer menigheten, hva prioriterer de som går i menigheten. Hvem er viktig, jeg eller de andre? Jeg husker en episode i Sarons dal sin historie. Jeg gikk på Troens Bevis bibelskole der og jeg visste at skolen slet med økonomiske utfordringer. Et møte på sommerstevnet var spesielt godt besøkt og det var møtet som Sarons dal skulle få inn midler til å dekke et underskudd de måtte dekke opp. Men på det møtet går Rune Edvartsen opp og sier at hovedinntekten fra stevnet skal gå til en annen

misjonsorgansajjo. Det gjorde så inntrykk på meg. Jeg visste hvor mye skolen trengte de pengene, og midt oppe i sin egen økonomiske krise, velger de å gi den største inntekte til noen andre. Og Troens Bevis kom ut av sin økonomiske grøft ikke lenge etterpå. Hva kan jeg gjøre for andre? Det gjelder også deg og meg i vår hverdag. Selvoppofrelse er jo ikke et ord vi roper halleluja over. Det skal ikke bare være hva får jeg ut av dette. Jeg snakker ikke om selvutslettelse, men selvoppofrelse. Når behovet er der, passer det ofte dårlig. Når det koster litt, da må vi være klar. Jeg tror det behager Gud. jeg tror det er Guds natur.»

Sang og avslutning.

Refleksjoner etter gudstjenesten

Tre godt voksne par snakker sammen etter gudstjenesten om tradisjoner slik de var før og slik de er nå. De kommer inn på hva som har endret seg i løpet av årene de har vært med i bevegelsen. De sammenligner dagens barnevelsignelse i gudstjenesten med de barnevelsignelsene de hadde for sine barn på 1970 tallet, hvor det ikke var noen fest knyttet til barnevelsignelsesdagen, for at den ikke skulle ligne på barnedåp. Det var viktig å maktere en avstand til barnedåpen og hvordan Statskirken gjorde tingne. De sier at det er bedre slik det er nå.

Arkitekturen har endret i seg flere bygge faser i menighetens historie. Det som ser ut til å gå igjen er fokus på den funksjonelle delen av menighets driften. Menighetsledelsen gir uttrykk for refleksjon rundt bygges utforming og non verbale kommunikasjon til lokalsamfunnet rundt og til menighetens medlemmer inne i bygget. Menighetsmedlemmene uttrykker ulike meninger om hvor «kirkelig» de ønsker at bygget skal være. Menighetsledelsen har flere ganger fått reaksjoner på bruk av «kirkelige» symboler som for eksempel pastorens bruk av presteskjorte i begravelser.

Salem Sandefjords menighetsbygg er en bygning som eksplisitt gir assosiasjon til en kirke med sitt karakteristiske tårn og sentrale plassering av korset på bygningen.

Det er interessant at maleriet i bygget er blitt gitt som en gave, og kommer opprinnelig ikke som initiativ fra menigheten selv.

4.2 Arkitekturen i Tønsberg Pinsekirke Betania



Fasaden til Pinsekirken Tønsberg Batania september 2013

Den eksteriøre arkitekturen i Tønsberg Pinsekirke, Betania

Plassen utenfor kirkebygget består av et fortau. Menigheten ligger i et bykvartal og menighetsbygget utgjør ca. et halvt kvartal. Kirkebygget er en hvit murbygnig. Bygget består av i to etasjer over bakkenivå og en kjelleretasje. Hovedetasjen med kirkerommet er i første etasje.

Inngangspartiet

Inngangspartiet med hoveddør til første etasje er bygget med et smalt overbygg. Hoveddøren inn til bygget er en dobbelt dør. Hoveddøren er utformet i metall og glass. Det

er store vinduer i dørene slik at man kan se inn til de to trappene som fører til hovedsalen og til øvrig del av bygget. Man kan kun se trappene og ikke lenger inn i lokalet ettersom det er en glassvegg med mønstret glass som sperrer for innsyn til resten av foayéen.

Navn

Tønsberg Pinsekirke er hovednavnet på kirken, med Betania som tilleggsnavn i liten skrift ved inngangspartiet. Det er en illustrasjon av byens kjennemerke, Slottsfjellet, med et kors plassert på dette kjennemerket.



Interiøret i Tønsberg Pinsekirke, Betania

Innenfor inngangspartiet med trapper er det en smal foayé i ca 20x3 m. En trapp på venstre side lenger inn i foayéen fører ned til underetasjen.

Kirkerommet

En dobbelt dør i glass og metall fører inn til hovedsalen. Døren er i samme utforming som hoveddøren i inngangspartiet, glass og brunt metall. Stolene i hovedsalen er lys grå og er laget slik at kan settes sammen til benkerader. Det vanligste oppsettet er at stolene settes i rekker som danner to deler i rommet, med midtgang i mellom. I midtgangen er det en lys brun løper. Den brune løperen danner en T ved at teppeløperen som også ligger foran plattformen møter teppet i midtgangen.

Midt i salen er det et mixtebord med lave skillevegger rundt i høyde med mixebordet. Bakerst i salen, bak mixebordet er det en bord avdeling med runde store bord som benyttes til kirkekaffe etter gudstjenesten. Rundt hvert bord er det plass til 8-9 personer.



Plattformen

Plattformen er størrelse ca 11 x 5 meter. Det er et flygel som er hovedinstrumentet på plattformen. I tillegg er det et trommesett satt opp bak plexiglass, en bass og 1 gitar i gitarstativ. Forsterkere til instrumentene er plassert på plattformen. Høytalere er festet i taket og basshøytalere i gulvhøyde på hver sin side av plattformen.

I trappetrinnene mellom sal og plattform er det på venstre side plassert tre enkeltstående sølv lysestaker i høyde 1,5 meter og diameter på 25 cm, med et hvitt kubbelys på hver stake. Lysestakene er mobile. På høyre side i trappene mellom sal og plattform er det en dekorasjon av rødfargede grener i en sammensetning i en stor blomsterpotte.

Dekorasjon

Det er bestemt at det skal være noe dekorasjon på plattformen, ellers er det mer eller mindre tilfeldig hva som står der. I 2013 er det en gruppe damer med teft for innredning og dekorasjon som er forrespurt av ledelsen og som har lagt arbeid i å dekorere plattformen med store lysestaker og permanente blomsteroppsatser. Det er mange delte meninger om det. Det oppleves som et slitasjeblik på de som har ansvar for estetisk utforming, at så mange mener noe om dekorasjonene. Det er også en utfordring som kommer av at det ikke er stabilitet eller styrende utforming i lokalene.

Taket

Taket består av hvite utskårne plater i et senket takmontasje. Lysekroner med glasskuper henger over den delen som er nedenfor plattformen. I taket er det montert 10 lyskastere på lysbommer som er innstilt mot plattformen. På begge sider av plattformen er det et takfestede store lerret til visning av sangtekster, bibelord, informasjon og illustrasjoner til prekenen. Prosjektorer er montert i taket.

Gulvet

Gulvet er dekket av lys parkett.

Dåpsbassenget

Dåpsbassenget er bygget inn på høyre side av plattformen. Dåpsbassenget er åpent og synlig i kirkerommet. Dåpsbassengets bassengkant er i høyde med plattformen, og det er gladd gjerder rundt dåpsbassenget. Dåpsbassenget er dekket med plaksiglass plater når det ikke er i bruk.

Bakveggen på plattformen

Bakveggen er en helt hvitmalt vegg. I gudstjenester lyses veggene opp av lyskastere i ulike harmoniserende farger. Øverst på bakveggen er det en enkel lysbom med mindre lyskastere som er vendt ned mot plattformen og skrått ut mot salen.

Maleri

På den høyre sideveggen er det et stort maleri malt av Ivar Øksendal. Bildet ble gitt i gave til menighetens renovering i 1990.

Talestolen

Talestolen står litt til høyre på plattformen. Talestolens materiale er av tre og hvitmalt. Den er mobil og har form som et notestativ, med stødig fot, smal stamme og et skråstillt bord.

Øvrige deler av bygget

I andre etasje finnes kontoreavdeling for menighetens 5 ansatte. Kjelleretasjen er innredet med ulike rom for aktiviteter til barn og ungdommer. Det er også under oppføring et eget bønnenrom i kjelleretasjen som ikke skal brukes til andre ting, i motsetning til de fleste andre rommene som har flerbruksområder. For eksempel er det en liten sal med bord på 50 m² i kjelleretasjen som brukes både av barn og ungdommer da de har ulike tider med aktiviteter for deres aldersgruppe. Det er en mindre kinosal i kjelleretasjen, spilleområde med biljardbord og bordtennis. Det er videre under etablering et kjøkken. To omkleddingsrom for dåpskandidater er ferdig innredet. Det er videre godkjent toalettfasiliteter og lager plass, vaktmester og arbeidsrom.



Historie

Menighetslokalet ble bygget i 1935. Betaniamenigheten het den frem til 1970 da den ble hetende Pinsemenigheten Betania. Så var det flere menigheter i landet som endret navn fra Pinsemenighet til pinsekirkekirke

Menigheten hadde først møtene sine i Avholdsfolkets hus. De fikk senere kjøpe tomten like ved, midt i sentrum av Tønsberg. Bygget ble reist av håndverkere i menigheten. 1980 tallet ble menighetsbygget utvidet med en etasje til.

Menighetsledelsen og administrasjonen har bestemt at de skal sette opp et kors synlig i salen. Det er i 2012 ikke bestemt om det skal være det gamle blyglass korset, eller et nytt kors.

Fleksibel og mobil

I samtale med administrator i Tønsberg Pinsekirke Betania forteller han at det ikke er mange tilbakemeldinger fra medlemmer til ledelsen med tanke på kunst, men noen er det.

«Tidligere hadde vi en talestol som var brun, den har vi malt hvit. Vi har tenkt på å ordne en ny talestol, gjerne med et kors på. Eller et kors på bakveggen på plattformen. Det er flere som har kommet og sagt at vi må ha et kors på en eller annen måte. Vi ser det an, hva vi lander på. Det er ikke helt avgjort enda.»

Administrator i Tønsberg Pinsekirke Betania setter ord på hva som er viktig med tanke på interiøret.

«Det er viktigste er at ting er mobile og fleksible. Det er så mange ulike behov og samlinger i menigheten, at det er et avgjørende punkt når vi innreder både plattformen, salen og andre rom.» Jeg kan gi deg et eksempel fra hvor lite vi vet om hva som har vært gjort før under oppussinger er bokstavene som vi har på side veggen i hovedsalen. «Herren er min hyrde» står det der. På dugnad ble det sprayet over med sølvspray fra biltema, slik at det skulle passe inn i den nye grå og sølvgrå stilen. Så fikk vi vite i ettertid at den opprinnelige gullfargen var 24 karats bladgull. Så du kan se at vi ikke akkurat har tungvinte prosesser når ting skal endres. Eldsterådet har ikke noe med byggesaker å gjøre eller føringer på utsmykning. Det er delegert til en byggekomite. Den kreative siden må vi vel kunne si ikke er spesielt ivaretatt hos oss. Pinsebevegelsen gikk hånd i hånd med arbeiderbevegelsen som ikke hadde noen sterk tilknytning til kunst. Jeg tror vi er preget av det. Ved renovering av bygget so vi gjør nå, er det byggets funksjon som er i sentrum. Det er ikke noen

komite som er satt ned som skal tenke på utsmykning. Jeg har ikke tenkt på at vi kanskje budre ha det det, før du spør nå».

I menighetens jubileumsbok utgitt til 75 årsjubileet er det et grundig arbeid gjort med å samle inn bilder fra ulike tidsepoker i menighetens historie. Når jeg ser gjennom jubileumsboken for kirken ser jeg at bygget er preget fra hva som er moderne i den tiden lokalet ble bygget, og videre renoverert ut fra det som er moderne i renoveringsperioden.

På spørsmål om byggekomiteen hat fått noen tilbakemeldinger fra menigheten får jeg opplyst at noen reaksjoner og innspill har kommet på slik lokalet er blitt nå, så svarer administratoren.

«Det er min ide å ha lys som farger bakveggen på plattformen siden den er helt hvit. Men noen har kommentert at de synes det er for discopreget. Noen synes det er fint da, men en kan ikke gjøre alle forøyd.»

Foreløpig har det ikke kommet opp noe kors i noen form, selv om kirkerommet var ferdig oppusset i 2012. Det er tydelig at det ikke er førsteprioritet å få symboler på plass i kirkerommet.

I byggeplanen for den renovasjonen som pågår nå er det lagt vekt på at pinsekirken skal få noen nye rom til flere aktiviteter. Administrator forklarer nærmere grunnen til det.

«Menigheten preges av de tingene som folk i menigheten er opptatt av. Her for eksempel er det investert i et av byens beste lydanlegg, som noen i menigheten er pådrivere på. Så om vi hadde hatt kunstnere i menigheten ville vi sikkert vært preget mer av det.»

Menighetssekretæren forteller at det var en periode tidligere på 80 tallet, da noen «kunstneriske sjeler» i menigheten satte i gang en aksjon for å få kjøpt et vevede altertavlebilde av kunstner Åse Frøyshov.

«Det ble en innsamlingsaksjon i menigheten, igangsatt av ivrige medlemmer. De fikk kjøpt alterbildet og det ble gitt som en gave til menigheten. Mer eller mindre motvillig ble alterbildet montert og det fyllte hele bakveggen. Det var svært delte meninger om kunstverket og størrelsen på det. I år 2000 ble dette vevede «alterteppet» tatt ned. Noen har ønsket å ha det opp igjen, men flertallet mener det passer ikke inn i resten av stilen i menighetsbygget. Til 75 års jubileet hadde noen pyntet med store

dekorasjoner og store lysestaker. Det har man fått gode tilbakemeldinger på at det synes folk var vakkert. Og det har nok et mer moderne preg.»

På et eldre treff i menigheten kommer jeg i snakk med en eldre dame som forteller om forskjeller fra tidligere år i pinsebevegelsen.

«Det var jo sånn i pinsemenighetens første dager at vi skulle ikke gjøre som statskirken. Alt skulle være enkelt og annerledes en dem. Før var det ikke greit å legge mye penger i oppussing, men i år bruker vi 3 millioner kroner til oppussing. Jeg synes vi trengte det, jeg.»

Pastoeren har klare meninger om hovedsalen i kirken.

«Når vi skal snakker om arkitekturen i bygget er det for meg det viktigste at bygget er funksjonelt. At bygget fungerer til de tingene vi ønsker å utføre i menigheten, og at teknisk utstyr fungerer under møtene. At vi har nok rom til å drive med de ulike aktivitetene som de ulike gruppene i menigheten har behov for.»

Patoren uttaler seg om folks opplevelse av hovedsalen.

«Slik som hovedsalen er i dag er det ikke noe kristent symbol på plass i salen. Det er blitt etterlyst av flere i forsamlingen. Det er noe som ledelsen i menigheten ønsker å prioritere å få på plass. Grunnen til at det ikke er noe symbol nå, er at etter renoveringen i 2012 har man ikke vært helt sikker på hva man ønsker å ha som symbol eller utsmykkning. Menigheten har en historie med sterke meninger om utsmykkningen, og det er kanskje på den bakgrunn at de ikke har tatt noe valg, vegrer seg for å ta en avgjørelse, når de vet at det vil vekke reaksjoner på det uansett.»

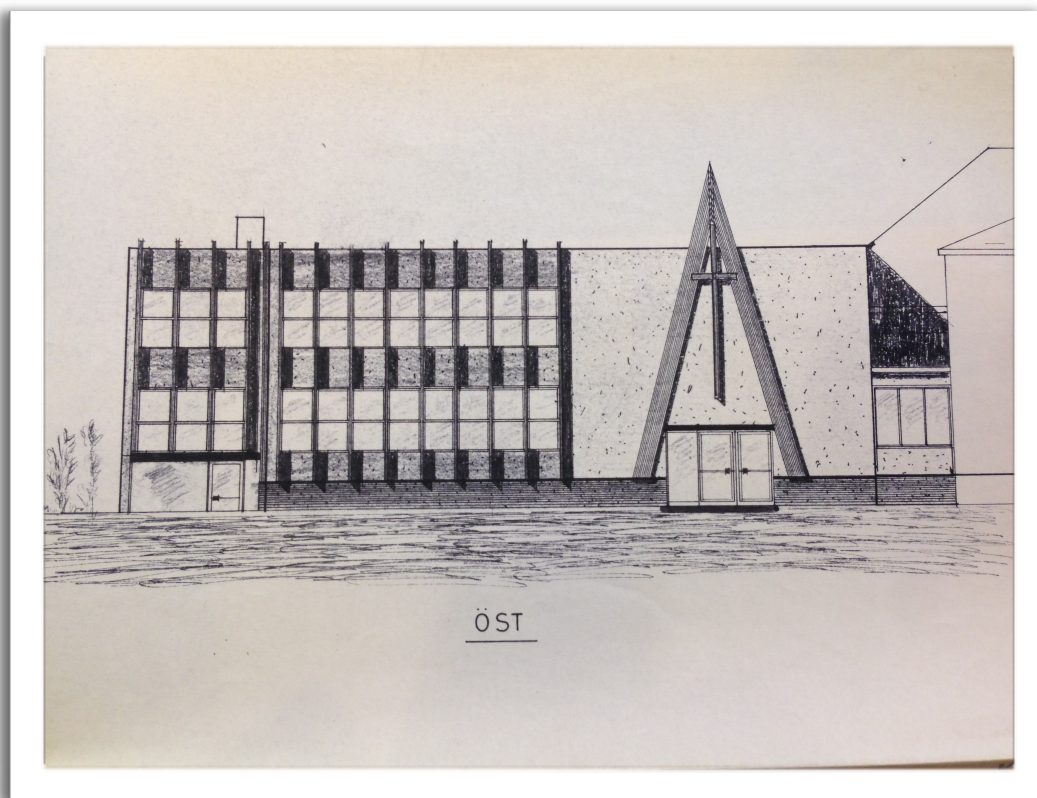
Pastoren sier at det ikke er noen plan på utsmykkning eller en plan på hva man ønsker å uttrykke med en eventuell alterpynt eller symbol. Under oppussing har de funnet det gamle flergagede blyglasskorset, men vet ikke hvor eller hvordan de vil bruke det.

Ansiktet utad

Tidligere var det et stort kors over inngangspartiet som strakte seg opp mot himmelen. Dette var i brun farge og pastoren oppfattet det som et dystert uttrykk.

«Jeg ønsket at inngangspartiet skulle ha et lysere preg enn det som var tidligere». Han forteller om tankene rundt den nye logoen på hjemmesiden hvor de valgte en logo med illustrasjon av byens kjennetegn, Slottefjellens tårn. De plasserte et kors oppe på toppen

tårn illustrasjonen. I bakgrunnen av logoen på hjemmesiden er et bilde av mennisker som smiler. Hovedlogoen med slottfjiltårnet fra hjemmesiden er plassert på ytterveggen over inngangspartiet til kirken. Ledelsen ønsker å fjerne navnet Betania på sikt, for de mener at det ikke kommuniserer, og navnet assosieres med en sekt. Et dilemma er at de fleste i byen hvor Betania er, men sier du Tønsberg Pinsekirke så vet de fleste ikke hvor det er.



Talestolen krymper

Tidligere var talestolen i menigheten en dominerende bauta på plattformen. Pastoren reflekterer rundt talestolens bortgang.

«Jeg tror nok at de store talestolene her og ellersi pinsemenighetene fikk en symbolsk betydning, med at talestolens størrelse betydde at det var sannheten som ble presentert derfra, ovenfra og ned, i og med at talestolene har blitt mindre og mindre med tiden, har også autoriteten blitt svekket i positiv forstand, mener jeg. Vi er mer medvandrere og på samme nivå alle i forsamlingen. Kontakten mellom taler og forsamlingen er mye tettere nå enn før.»

I dag er det en mobil talestol på plattformen som er ikke større enn et solid notstativ.

Pastoren tenker høyt om arkitekturen innvendig i kirkebygget.

«Det som er viktig for alle involverte er at bygget oppleves om funksjonelt. Med det mener jeg at de sitter godt, at det er god luft i lokalet, god lyd, og at det som formidles kommuniserer med de som er tilstede.»

Fra talestol til kafebord

Blikkfanget i lokalet ved innvielsen i 1935 var et farget blyglass vindu formet med et kors i på alterveggen. Dette korset kunne sees både innenfra og utenfra. Korset ble gitt i gave fra byens glassmester til menigheten under byggingen. Over blyglassvinduet var det festet en inskripsjon: «Jesus kommer snart». Foran på plattformen var det en stor fastmontert talestol som fungerte som et sentralt midtpunkt i salen. Mellom sal og plattform var det et gjerde. et tydelig skill mellom plattform og sal. Et tydelig skille mellom de som var på plattformen og de som var i salen. Menighetens har videre hatt mange byggefaser. I 1950 utvides plattformen og salen males i lyserefarger. I 1965 settes det igang en ny oppussing av salen. Da menigheten når året 1973 bygges det ny dåpskum, og menighetshuset utvides med en kontordel. Blyglassvinduet blir skiftet ut, og blikkfanget med skriften «Jesus kommer snart» blir byttet ut med «Herren er min hyrde». I jubileumsboken av menighetens 75 års jubileum nevner forfatteren at det kanskje indikerer et skifte i fokus på forkynnelsen og virksomheten. Han stiller spørsmålet om dette skiftet indikerte en ny tid og en mer innadvendt fase? (Jubileumsbok for 75 års jubileet) I 1980 skjer det en stor endring og en barnehage bygges som en del av kirkebygget. I 1984 bygges nærradiostudio i kjelleren, med moderne teknikk. Salen ble renoverert i 1973. Ut fra disse fasene kan vi se at renovering og oppussing springer ut fra menighetens behov i forhold til aktivitetene og visjonene de har. Det er foreksempel investert i byens beste lydanlegg i kirken, nærradioen ble bygget inn i kirkelokalet. Det er fremtredende at det ikke er estetiske hensyn som styrer renoveringen. Også i den siste renoveringen i 2012 var det utskifting av stoler og oppussing av kjellerlokalet som stod på planen. Det tidligere radiostudioet ble erstattet med kino. Og flere aktivitetsrom for barn og ungdommer er etablert, samt et eget bønnenrom. Det skal i 2014 bygges kafe der det tidligere var barnehage. Dette er også med å sier noe om menighetens fokus. Felleskap er høyt prioritert, og er kanskje på mange måter blitt en ny arena for forkynnelse, vitnesbyrdene formidles i større grad ved kafébordet enn fra talestolen.

Bilder sier mer enn ord

Første påskedag 2013 talte pastoren i Tønsberg Pinsekirke Betania over emnet «Jesu oppstandelse». Midt i prekenen viste han filmklipp på storskjerm fra en av filmene som fremstiller disiplene som fortvilet oppdager en tom grav, og siden forstår at Jesus har overvunnet døden. Han opplever at det levende bildeelementet forsterker det han sier med ordene. Han opplever at de bildene kan på en bedre måte enn ord, beskrive hvordan situasjonen var, med middelhavsklima og ansiktsuttrykk.

Nattverd

Nattverden gjennomføres i søndags gudstjeneste møtene med alle tilstede. Det vil si at søndagsskolen avslutter, før nattverden deles i fellesskap i hovedsalen.

Dåp

Dåpsstedet for dåpshandlinger kaller de for dåpsgrav. Det omtales også som dåpsbasseng.

Sang

Tønsberg Pinsekirke har flere lovsangsteam. Unge menesker blir nå med også med tanke på rekruttering og opplæring i musikk. Det er en dreing tilbake til tanken som var før om at menigheten lærer opp den neste generasjonen ikke bare i bibelkunnskap, men musikalsk.

Bønn

Menigheten har en fast avdeling i gudstjenesten for bønn. Denne delen ledes av en person med spesielt hjerte for bønn, eller av møteleder. I denne avdelingen leses det opp bønner som er blitt sendt til menigheten, eller som noen har henvendt om før Gudstjenesten. Det bes også for nasjonale eller internasjonale hendelser som har vært op i media, dersom det har vært en naturkatastrofe et sted eller det har hendt spesielle ulykker. I tillegg spørres det fast ut mot salen om det er noen som har noe spesielt de ønsker å be om. Som regel rekker flere i salen opp hånden som et tegn på at det er noe de vil skal bli bedt for. Det blir ikke sagt hva det er, men de som leder bønnen etterpå nevner for Gud at han vet hva det gjelder og sammen ber menigheten om at Gud skal hjelpe. De som leder bønne delen ber forsamlingen om å reise seg. Det er som regel de som står fremme ved plattformen som leder an bønne delen. Enkelte ganger er det en i salen som i tillegg ber en bønn for det som har blitt nevnt av bønne emner. Forsamlingen er aktivt med og ber halvhøyt, eller still efor seg selv. Det er majoriteten som har lukkede

øyne og bifaller den som leder bønnen med samtykkende «Å,ja» eller «Ja, kjære Jesus» eller «Gud du hører».

Tungetale

Ledelsen er åpen for å slippe til tungetale i gudstjenesten, og de har klare retningslinjer for hvordan det skal finne sted. Den som opplever at han eller hun har et budskap fra Gud som de ønsker å formidle, kommer til den som leder møtet, så finner den en plass til det i møtet. Tungetalen blir i forbindelse med fremføring av budskapet, forklart at det er en person som opplever at Gud vil si noe til noen i møtet og at personene opplever å få det budskapet på et annet språk. Dersom noen opplever at de forstår hva som sies, kan de dele tydingen etterpå.

Tale

Den som taler i gudstjenesten står opp på plattfoemen ved siden av eller bak talestolen som ligner i utforming på et notestativ. Enkelte ganger står taleren fremst i salen, nedenfor plattformen for å oppnå større nærhet til forsamlingen. Det som egentlig skjer er at taleren oppnår større kontakt med de som sitter fremst, og mindre kontakt med de som sitter lenger bak.

4.3 Arkitektur Pinsekirken Betel Nøtterøy



Bakgrunn

Menighetslokalet ble innviet 23.mars 1924. Da de kjøpte tomten betalte de fire tusen kroner. Tomten var egentlig til salgs for to tusen kroner, men eieren av tomten satte opp prisen fordi de ikke ønsket at de frie venner og pinsevennene skulle etablere sitt menighetshus der. Pådriverne greide likevel å sette av nok til å kjøpe den for den høye prisen. I tillegg kostet bygget 32.000 kroner å sette opp. Tomten ble gravd ut for hånd på dugnad for å få bygget gudshuset. Byggmester Pedersen fra Tønsberg tok på seg byggeansvaret. (Betelboka) Det var opprinnelig ikke bygget som en pinsemenighet. Det var et bedehus bygget av mennesker med tilhørighet til De frie venner og Pinsebevegelsen. Dette var den eneste frie menigheten utenom statskirken på Nøtterøy. 1930 valgte de bort sangboken «Sions røst» og begynte å bruke «Maran Ata» som var pinsevennenes første sangbok.

Bedehuset blir Pinsemenighet

På et menighetsmøte i 1934 ble det bestemt at bare de som var troende døpt kunne bli tatt opp som medlemmer. Og at de ikke skulle ta imot besøk av de som ikke trodde på åndens dåp. Dette førte til at mange sluttet å gå på møtene. Det var 16 personer igjen som medlemmer.

Nye faser i bygge historien

Menighetslokalet ble påbygget i 1970. Da senket de taket i hovedsalen noe som gjorde oppvarmingen av lokalet lettere. I 1990 bygde menigheten ut lokalene på nytt til å bli dobbelt så stort som det opprinnelige bygget.

Den eksisterende eksteriøre arkitekturen i Pinsekirken Betel Nøtterøy

Gårdsplassen utenfor består av to asfalterte områder med plass til parkering for omkring 50 biler. Det nedre asfalterte området er omgitt av doble lyktestolper i klassisk stil som lyser ved mørkets frembrudd, uansett om det er arrangement eller ikke. Dette ses veldig tydelig fra hovedveien og gir en tydelig visuell ramme av kirke området som ligger på en bakketopp omgitt av jorder og åkre. Kirkebygget er en hvit trebygning i tre etasjer. Nedre del, kjellerdelen er i klassisk grå mur med fem vinduer ut mot åkrene rundt. Hovedetasjen med møtesalen er i første etasje. Tredje etasje er vaktmesterbolig, noe som tidligere var forstanderbolig. Inngangspartiet til første etasje og møtesalen er med et overbygg over en bred stentrapp av tettskåret skiferstein, med rullestolrampe av samme skifer på høyre side. Døren inn til bygget er en enkelt dør som minner om en dør inn til et privat bolighus. Døren er utformet i kraftig tre, mørk brunfarge, med rektangulært mønster på. Til venstre for inngangsdøren henger en oppslagstavle med innrammede plakater og ark med informasjon om kommende arrangement.

Deskripsjon av interiør

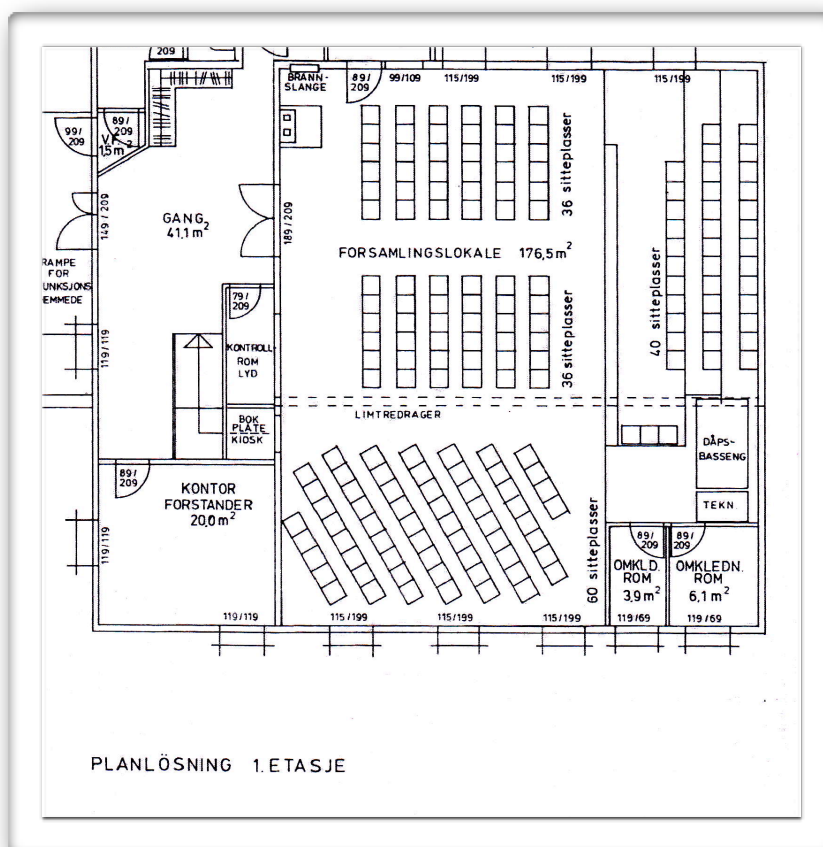
Innenfor er det en foayé med linoleumsbelagt gulv. Det er en åpen garderobeløsning i lys eik til venstre i foayéen. Garderoben med kleshengere har plass til 70 besøkendes ytterklær. En trapp på høyre side fører ned til underetasjen med kjøkkenet, en mindre møtesal, og toaletter, dusj, vaskerom og lager. En hvit dobbeldør med farget glass i rutemønster fører inn til hovedsalen. Et brunt speil i 70 talls stil er plassert rett til venstre for døren inn til hovedsalen. De hvite dobbelt dørene inn til hovedsalen brukes forskjellig i de ulike møtene. Noen ganger lukket slik at hver møtedeltager åpner døren selv før de går

inn i hovedsalen. Når dørene er åpne ser man rett inn i hovedsalen og opp på plattformen når man åpner hoveddøren inn til kirkelokalet. Stolene i salen er lys blå farge og kan settes sammen til benkerader. Det brukes også en type eldre stoler i samme fargenyans til enkelte arrangement når det trengs fler stoler.

Stolene i hovedsalen er lys grå-blå og er laget slik at kan settes sammen til benkerader. Det vanligste oppsettet er at stolene settes i rekker og danner tre deler i rommet. En midtdel rett foran plattformen, og en skråstilt del på hver side som vender mot plattformen.

Plattformen

Plattformen er størrelse ca 8 x 4 meter. Det er et flygel som er hovedinstrumentet på plattformen. I tillegg er det et trommesett, en bass og 6 gitarer i gitarstativ, kontrabass og to store perkusjons trommer.



Tegning av hovedsal i Pinsekirken Betel Nøtterøy. 1990.

Belysning

Møtesalen har lysekroner som taklamper. Det er 8 lysekroner i taket i hovedsalen.

Lyskastere lyser opp scenen i tillegg til spotlights med mindre styrke som er fast i taket.

Gulvet

Det er dekket av et lys burgunder vegg til vegg teppe. Hele møtesalen har vegg til vegg teppe, inkludert plattformen.

Dåpsbassenget

Dåpsbassenget er felt ned i gulvet på høyre side av plattformen. Det åpnes ved luker i gulvet ved dåpshandlinger. Det er ikke synlig fra salen at det fins et dåpsbasseng utenom ved de møtene der det utføres dåpshandlinger.

Dåpsrom

På høyre side av plattformen er det to rom som tidligere brukt som omkleddingsrom etter utførte dåpshandlinger. Rommene fungerer nå som lager for en stor talerstol som ikke er i bruk og diverse undervisningsmaterell samt musikkutstyr. Dåpskandidatene går heller ned til toalettene i kjelleren for omkledding etter dåpshandlingene fordi det oppleves som mer praktisk.

Kunst på bakveggen på plattformen

Midt på bakveggen på plattformen er det montert fem gullbokstaver i gotisk skrift type som danner navnet «Jesus». Til venstre på bakveggen, over dåpskummen henger det tre bilder som danner en serie. Det forestiller Jesus som voksen som blir døpt. Disse tre bildene er lånt ut til menigheten av kunstneren. Svarte tepper kan dras for bakveggen når møtene har et mer konsertaktig preg, som for eksempel ved ungdomssamlinger. Da synes ikke skriften med navnet «Jesus» og ikke bildene av Jesus som døpes.

Arkitekturens funksjon

Arkitekturens funksjon i pinsekirkene er veldig lik funksjonen til i arbeidskirkene, det er lagt vekt på praktisk tilrettelegging for de ulike generasjonenes samlinger. Det er høy kvalitet på lyd- og lysutstyr.

Artefakter i Pinsekirken Betel Nøtterøy

Observasjon av kommunikasjonen

I min deltagende observasjon fokuserte jeg på hvordan samhandlingen mellom deltagerne var og hva de faktisk gjorde. Jeg oppfattet at det var lettere i situasjonene der jeg ikke hadde en plan for hva jeg så etter, men kun var deltagende observatør. Da ble jeg bevisst på nye aspekter jeg ikke i utgangspunktet så etter. (Fangen 2004:72)

Sang

Sang og musikk forekommer i stor grad i gudstjenesten, avhengig av de musikalske ressursene som er tilstede. Enkelte ganger er det pastoren som spiller piano og leder sangen, andre ganger er det et helt band, andre ganger en av de andre faste pianistene i menigheten. Musikkvalget preges av hva de kan spille, de som spiller instrumenter.



Skriftlesing

Gudstjenesten har en innledning etter at man har sunget et par sanger. Det er ofte den som leder møtet, eller en som har blitt spurt på forhånd. Innledningen er ofte med en

personlig opplevelse eller refleksjon over et vers i bibelen. Det er nesten aldri skriftlesing alene. Skriftlesingen skjer ikke etter en plan. Den som innleder velger selv fritt hva slags vers han eller hun ønsker å lese. Dersom det som sies i innledningen er over samme tema som prekenen etterpå, tas dette gjerne som et tegn på at Den Hellige Ånd har minnet begge om det samme og at det derfor er en bekreftelse på at det var det som «skulle frem» i møtet.

Nattverd

Når nattverdens deles i forsamlingen i Pinsekirken Betel Nøtterøy 03.04.2013 skjer det ved at pastoren og en av ungdommene går ned fra plattformen, og står fremme på høyre side i salen. Pastoren holder et fat med brødet til nattverden og den andre ungdommen deler ut små glass med nattverdens druejuice. Jeg tolker det slik at denne plasseringen gjøres ut fra praktiske hensyn og ikke symbolske. Det er et sted med god plass og lett for alle å bevege seg til og fra der folk sitter. Likevel oppleves denne praktiske plasseringen plutselig som symbolsk, fordi den foregår like under et maleri av Jesus som er oppstått fra graven. Menighetsmedlemmene står på rekke for å gå fram til utdelingen av nattverdsbrødet og druesaften. Bildet i av Jesus kommer i bakgrunnen når vi ser de andre mottar nattverden og når vi selv kommer frem. Ved plasseringen under maleriet satte det nattverden i et evighetsperspektiv, selv om ikke dette var nevnt verbalt i innledningen til nattverden, hvor man la vekt på retrospektive med å minne om Jesus som oftest seg for menneskene. Det satte nattverden i et historisk perspektiv, og løftet handlingen opp og ut i et større perspektiv enn at det i øyeblikket var et minne måltid blant en liten flokk på en øy i Vestfold. På spørsmål om det var en bevisst plassering, svarte pastoren at det ikke var tilsiktet å sette nattverden i et større perspektiv med denne plasseringen. Pastoren legger til at det var et pluss hvis noen tilfeldigvis oppfattet det slik, hvis det gav et forsterkende bilde av nattverden.

Barnevelsignelse

Barnevelsignelse skjer som en del av en gudstjeneste. Familien som barnet tilhører kommer til menigheten sammen med sine slektninger og venner som de har invitert til denne fest dagen. Selve handlingen foregår ved at pastoren sier at familien kan komme opp med barnet. Da er det mor eller far som bærer barnet opp til plattformen. Noen ønsker at barnet skal ha faddere og det kan de ha det hvis de vil. Det vanligste er at forsamlingen oppfordres til å ta en type fadderansvar og be for barnet og familien. I menigheten Pinsekirken Betel gjennomføres tradisjonell barnevelsignelse.

Dåp

Dåpsbassenget i Pinsekirken Betel Nøtterøy ikke er synlig til vanlig men skjult under plattformen i hovedsalen, bassenget åpnes og fylles med vann i forkant av gudstjeneten det skal være dåp i. Ungdommer kan også bli døpt i en ungdomsgudstjeneste hvis de ønsker det. Dåpskandidaten og den som skal døpe går ned i bassenget (3 x 2 m). Barna kan komme frem til plattformen for å se bedre.

Liturgien er som følger, pastoren sier disse ordene mens dåpskandidaten står klar til å bli døpt nede i vannet.:

«På Jesu Kristi befaling og på din egen tro og bekjennelse,
døper jeg deg i Faderen, Sønnen og Den Hellige Ånds navn.
Begravet med Kristus. (personen dykkes under vann, og reises opp igjen)
Oppreist til å vandre i et nytt liv.»

Menigheten klapper spontant dersom det oppleves naturlig, eller man synger noen vers av en sang. Personen som skal døpes, neddykkes i vannet ved at personen lener seg bakover i vannet. Den som foretar dåpshandlingen holder hendene bak ryggen og hjelper dåpskandidaten opp igjen. De fleste som døper seg, har foldede hender på magen, slik man har når man legges i en kiste til begravelse. Noen holder for nesen for ikke å få vann i nesen.

Utdrag med refleksjoner om dåpen i gudstjeneste i Pinsekirken Betel Nøtterøy.

Møteleder leser brev fra Pinsekirkens Betels misjonærer som er i Niger. Brevet handler om en muslimske kvinnene som har konvertert til kristen tro, ønsket å bli døpt. Møteleder deler sine refleksjoner over dåpen i forbindelse med brevet.

«Jeg tenkte på dette med dåpens symbolikk da jeg leste i brevet fra misjonærene våre Ingrid og David i Niger, at en kvinne som tidligere tilhørte Islamsk tro, har begynt å tro på Jesus og ønsket å bli døpt som et synlig bevis på at hun tilhører Jesus. Misjonærene vet av erfaring at dette vil skape problemer for henne, men hun ville uansett gjennomføre dåpen. Og dåpshandlingens symbolikk blir jo veldig tydelig når det er en nedsenkning i vannet. Og hun som blir døpt begraves i vannet med Kristus og reises opp igjen rent fysisk, til et nytt liv. Hun er veldig stolt av at hun har blitt døpt. Hun vet at der nede vil hun komme til å få problemer. For når hun velger å ta avstand fra sin oprinnelige

tro og gå over til Kristen tro, da blir det problemer. Men dette har hun valgt. Dette ønsker hun. Er ikke det sterkt?»

Møteleder får anerkjennende nikk og spredt ja fra forsamlingen.

Bønn

Når menigheten skal be reiser de seg i delen som er bønnedelen i møtet. Denne delen kommer vanligvis rett etter innledningen av møtet. Det er ofte den som leder møtet som starter å be og så oppfordres det til at flere i salen kan be høyt også. Det leses noen ganger opp høyt for alle om eventuelle syke i menigheten og så ber noen mennesker for disse personene. Andre personer uttrykker sin takknemmelighet over at vi har en Gud som vi kan komme til med alle ting. Det tas ofte opp temaer fra media om for eksempel ulykker eller lignende der folk er blitt berørt. Dette er tema som nevnes konkret og løftes i felleskap opp i bønn i bønnestunden. Et eksempel:

Utdrag fra bønnedel i Pinsekirken Betel 03.02.2012. Møteleder innleder bønnedelen.

«Misjonærene våre Ingrid og David har det bra, men de er i et område hvor det er urolig rundt dem. Og jeg tenker også på at det er flere steder i verden i dag der vonde, grusomme ting som skjer. I Syria, og vi så på nyhetene i går at Kairo i Egypt er preget av uro. Og også i området rundt Mali er det store uroligheter. Jeg vil oppfordre dere som føler på dette ekstra i sitt hjerte til å fortsette å be, be for fred. Be om at evangeliet skal få fremgang. om at vi som kjenner denne fredsfyrsten vi vet hva fred er. Og Gud har allerede begynt en gjerning som han skal fullføre. Vi må fortsette å be om fred. Vær med å be om fred i disse områdene.»

«Jeg tror at vi skal reise oss opp nå og ta litt tid til å be. Da er alle velkommen til å be slik som det måtte falle seg naturlig, på hvilket som helst språk.»

Det er folk fra ulike nasjoner som er representert i forsamlingen: Romania, Polen, Kongo, Nederland. Møteleder starter å be.

«Kjære Jesus, du vet om disse tingene. Du vet om at det er mennesker som lider og at det skjer overgrep, og midt i dette her så står det misjonærer. Så står det personer som holder ut i det som er truende og usikkert. Jesus vi ber deg om at du skal styrke dem. At du skal fortsette å gi dem håp og fortsette å tale til dem. Vi ber om at de skal kjenne styrke fra deg til å ta gode avgjørelser i pressede situasjoner. Vi ber om at de skal kjenne at du hjelper dem i det ansvaret de har for sine medarbeidere.»

En til ber en kort bønn: «Vi ber om velsignelse for misjonærene våre, og at du skal styrke dem.» En person til ber på Swahili. «Amen» sier møteleder og bønnedelen avsluttes.

Talen

Talen i gudstjenesten kan kalles mye; utlegging av ordet, forkynnelse, preken, undervisning. Jeg velger å bruke ordet tale i denne sammenheng for det gir mest riktig assosiasjon i forhold til fremførelsen. Jeg kunne også bruke ordet undervisning. Talen holdes som oftest fra plattformen. Den som taler er menighetens pastor eller en av lederne i menigheten, en av medlemmene, eller en tilreisende med tilknytning til pinsebevegelsen eller et annet kirkesamfunn. Tidsrammen er som oftest ca 20 minutter.

Det undervises ofte ut fra temaer som går over flere søndager, for eksempel 4 søndager med tema som henger sammen. Tema kan veiere grunnleggende bibelkunnskap til Guds undervisning om Guds hus som helligdom.

Talen foregår som oftest litt før midten av møtet, etter en sandel eller lovsangdel.

Før talen blir taleren ofte bedt for. Bønnen indikerer ofte forventningen at talen skal være en direkte inspirasjon fra Gud.

Lovsanglederen ber for pastoren, mens pianisten spiller instrumentalt de siste strofene på sangen.

«Jesus, vi ber deg for pastoren som skal stilles seg fram. Vi ber om at han skal kjenne at ordene han taler til oss i dag, er fra deg Herre.»

Tungetale

På møte i Betel 27.10.2013 sier en dame på slutten av møtet. «Jeg tror jeg har et budskap. Jeg vet ikke helt sikkert, men jeg tør ikke være ulydig så jeg sier det jeg kjenner i hjertet². Hun tar en liten pustepause og står stille før hun sier budskapet rolig i form av tungetale.

En jente på syv år foran meg sier «Oi, det var mange r'er» Han som leder møtet sier at han tror han har tydingen. Han legger til at han opplevde å få tydingen i går kveld. Så sier han det han tror det er. «Mitt barn, du skal vite at du ikke er alene. Jeg slipper deg ikke og forlater deg ikke, du er min. Se, i begge mine hender har jeg tegnet deg. Jeg har satt

foran deg en åpen dør. Gå inn gjennom den og gå på den veien jeg har tenkt for deg. Jeg vil ikke svikte deg og ikke forlate deg.»

Ordbruk

Det brukes ord som forklarer åndelige aspekter i Gudstjenesten. Ord og uttrykk som brukes i omtale av åndelige eller andre aspekter i livet er en blanding av gamle, tradisjonelle uttrykk og nye måter å si ting på. Som oftest forklares tradisjonelle ord dersom man ser at det er nye folk der eller barn som ikke umiddelbart forstår ordbruken. Det kommer an på den som snakker hvor oppmerksom den er på forsamlingens sammensetning.

Plattform og scene

Skillet mellom scene og sal er blitt betraktelig senket/fjernet i årenes løp. Man bygde bokstavelig talt ned plattformen, eller gjerdet som tidligere lagde et markert skille opp til plattformen. Tidligere var det en smal trapp opp til plattformen på hver sin side av gelenderet. Nå er det to trappetrinn som går langs hele scenekanten og ned til salen. Dett gir en åpen løsnig og lett tilgang til plattformen for både barn og voksne. Ordet scene blir vanligvis ikke brukt om den delen fremst i salen som ligger høyere en resten av salen. Menighetens medlemmer og ledelse bruker ordet plattform.

Barnevelsignelse i Pinsekirken Betel Nøtterøy

I gudstjenesten 03.02.12 er det samlet 56 personer i pinsekirken betel Nøtterøy. Pastoren opp på plattformen. «Uansett hvilken alder vi er så kan vi komme til Gud og han hører oss. Vi skal nå gå over i barnevelsignelses delen.»

Pianisten spiller til sangen «Vi legger nå vårt barn i dine armer.»

«Vi legger nå vårt barn i dine armer
Velsign det du som du alene kan
Med all din ømme kjærighet omring det
Da glimeter fremtidshåp av barnets sang.

Pastoren kommer opp og innleder barnevelsignelsen med å si:

«Før familien kommer opp så skal jeg lese om når Jesus innstiftet barnevelsignelsen. det står i



Markus 10:15-16. Skriftstedet kommer opp på storskjerm i salen via programmet Easyworship».

Pastoren snakker til forsamlingen.

«Vi tror at hun (NN) er et Guds barn. Jesus sa Guds rike hører slike til. Og vi har ikke barnedåp i denne menigheten. Vi ønsker å løfte jenta og familien foran menigheten.

Vi tror at Gud vil velsigne henne og hennes liv. Det er også en påminnelse for dere om at herer en ny jente, husk på henne, og be for henne. Barnevelsignelse er ikke bare at vi ber for henne i dag, men en påminnelse om at vi husker på også dem i morra.»

Familien til barnet som skal barnevelsignes kommer opp. Pastoren holder jenta og ber en bønn.

«Gud vi ber om at du skal beskytte henne mot ulykker og negative opplevelser som kan ødelegge for henne. Men vær med henne og styrk henen og beskytt henne. Takk Jesus for at du har en helt spesiell og unik plan for Miriam. Vi ber om at hun må komme inn i den planen som du har for henne Jesus. Vi ber om at du skal beskytte hennes hjerte og hennes tro slik at hun kan vokse opp i troen på deg Jesus. Vi ber om at du skal velsigne alle områder av henens liv. I Jesu navn.»

Pastoren sier ut mot forsamlingen: «Er det en til som har lyst til å be for henne så gjør gjerne det. Bare be høyt der du står.» (En telefon ringer, og blir slått av.) En eldre mann i forsamlingen ber med rolig stemme der han står:

«Kjære Jesus, vi priser ditt navn for at du velsigner denne fine lille jenta, Herre, med din velsignelse. Du vil bevare henne gjennom hennes liv, Herre, og du skal sende dine engler og bevare henne på alle hennes veier imot ulykker, imot farer, imot synd og alt Herre. Vær med hennes mor og far, så hun får vokse opp i et troende hjem med din beskyttelse. Det ber vi om i Jesu navn. Amen.»

En til av menigheten ber en bønn på Swahili for jenta. Den lille jenta som velsignes lager lyder og smiler mens hun prøver å ta mikrofonen som Pastoren holder. Pastoren sier et rolig «Amen». Han fortsetter med å si: «Så skal vi også be en bønn for hele familien.» Pastoren gir den lille jenta tilbake til moren.

Pastoren ber:

«Kjære Jesus. Takk for denne familien som du har ført sammen, Herre. Vi ber om at du skal beskytte hjemmet deres, Herre, så hjemmet kan være en kilde for fred og en kilde for kjærlighet Herre. Sånn at også Miriam kan få et trygt sted vokse opp, Herre. Vi ber om at du skal bevare og beskytte ekteskapet. Bevare og beskytte foreldreskapet, Herre, og bevare alle relasjonene innad i familien. Vi ber om at du skal gi dem en trygg økonomi, Herre, at du skal beskytte de og bevare de på alle måter. Både pappa og mamma og NN. La ha det godt i sammen. La de også få nåde til å bevare troen på deg Jesus. Amen.»

Pastoren henvender seg til forsamlingen og sier: « Er det en til som vil be for familien så er det åpent for det nå.» En ung dame ber på Swahili for familien. Forsamlingen synger to vers av sangen «Du er Hellig»

Fra sangbok og Bibel til storskjerm

Bak på stolryggen til forsamlingens eldre stoler er det en hylle. Den lille svarte vippehyllen bak på stolryggen er nok opprinnelig laget for å ha sangboken eller Bibel på. Nå brukes den like mye som matpakkke- eller lekebord for barna. Sangboken brukes sjeldent i møtene ettersom forsamlingen bruker å lese teksten på sangene, vist via programmet Easyworship til prosjektor på et takmontert lerret på plattformen. Bibelen er heller ikke så ofte i bruk blant de som sitter i salen, ettersom Bibelversene også kommer opp på storskjerm under prekenen.

5 Analyse av funn i lys av teori og målsetting

5.1 Analyse av empirisk materiale

Jeg vil i denne delen analysere mitt empiriske materiale i lys av Pinsebevegelsens målsettinger, kirkehistorie og artefaktenes betydning i sosiologisk sammenheng.

5.2 Mine funn i den eksteriøre arkitekturen

Da jeg startet å skrive denne oppgaven i 2005, fant jeg ingen litteratur om emnet. Jeg leste mange bøker om pinsebevegelsens tro, historie og særpreg, men ingen av dem nevnte noe om estetikkens aspekter i bevegelsen bortsett fra musikkens betydning, heller ikke var tema om byggene tatt med. For eksempel boken Alf Somdals bok om bevegelsens «Tro og lære» er det ikke tatt med et eneste aspekt ved det materielle sidene ved pinsebevegelsen. Boken tar opp de fleste tema ved trosutøvelse og gir bibelske begrunnelser for den praksis som benyttes i trosutøvelse, utenom aspektet med hvordan man gjør det. Det viker som om man ikke får øye på det estetiske, kanskje fordi det er så enkelt, eller så er det av bevegelsen selv ansett som et ikke-tema. Dette bygger på oppfattelsen av at troen kan utfoldes hvor som helst og når som helst, men det viktigste stedet hvor troen utfoldes er i menighetslokalet. Mange av bevegelsens menigheter synes å leve under en oppfatning av at de åndelige opplevelsene er løsrevet fra sted og rom, fordi man ikke er klar over at det er en faktor og en artefakt som påvirker Gudsoppfatningen og trosutøvelsen. Sødal viser i sin undersøkelse til at den fyller et hull i kunnskapen om pinsebevegelsens materielle dimensjon. Som vi vet er der, men vi liker ikke å tenke på den. Det blir som sørlandspresten som sa: «Me veit at Jesus gjorde vann til vin, men me like det ikkje.» På samme måte forholder mange pinsemenigheter seg til sine bygg. Man er kanskje klar over at den stedlige materielle dimensjonen betyr noe, men man forholder vi seg ikke til den.

4.1.3 Bygget

Den utvendige arkitekturen i Tønsberg Pinsekirke Betania og Pinsekirken Betel Nøtterøy gir ikke umiddelbart en forståelse for at dette er et kirkebygg. I Tønsberg Pinsekirke fjernet de et stort overbygg med kors og katedral lignende inngangparti til fordel for et enkelt skilt med navnet Tønsberg Pinsekirke på. Dette tok bort den umiddelbare assosiasjonen til et

kirkebygg. Skiltet over inngangspartiet til Tønsberg Pinsekirke har bokstavene som blikkfang og med byens symbol, slottsfjelltårnet, som mindre blikkfang, og et lite kors oppe på slottsfjellet som kun kan sees veldig nærme. I Pinsekirken Betel Nøtterøy er det et blått skilt med belysning på navnet Pinsekirken Betel på to sider av huset, som kan sees fra bilveiene like ved. Pinsekirken Betel Nøtterøys gudshus gir mer assosiasjoner til et vanlig bolighus enn et kirkebygg. Pinsekirken Salem Sandefjord har en kirkearkitektur som et moderne kirkebygg med en høyt tårnlignende overbygg over inngangspartiet med et uthevet kors i muren som dekker store deler av tårnet. Kirkebygget er tegnet av en kirkearkitekt. På den ene kirkeveggen står det skrevet. Salem Pinsemenighet. På hjemmesiden heter menigheten «Salemkirken».

Bygget for å utrykke noe

Arkitekturen vil påvirke samspillet mellom tilhørere og formidlere i et kirkerom.

Kirkearkitekturen har forandret seg med utviklingen av menneskesynet og samfunnsutviklingen i det norske samfunnet. (Repstad 2013:22)

I forhold til pinsebevegelsens målsetting punkt 3 om å «fokusere på de som ennå ikke tror» kan vi si at Salem Sandefjord og Tønsberg Pinsekirke og Betel Nøtterøys arkitektur gir ulike assosiasjoner. Salem Sandefjords bygg skaper en oppfatning av at det er et kirkebygg med sin arkitektoniske utforming i form med et høyreist tårn med et tydelig kors over inngangspartiet. Tønsberg Pinsekirkes bygg, gir ikke umiddelbart en bygningsmessig assosiasjon til en kirke. Bygget ligger i et bykvartal og skiller seg ikke ut fra de andre bygningene som er forretninger og kafè. Skiltet over inngangspartiet har kun et lite kors som religiøs illustrasjon. Plasseringsmessig av kirkebygget er de ganske like, begge ligger i sentralt plassert i byen. Tønsberg Pinsekirke har ikke noen plan i forhold til arkitekturen i menighetsbygget eller planlagte komitémøter om hvordan de ønsker at arkitekturen skal uttrykke noe i forhold til troen. Når jeg stiller disse spørsmålene, er det første gang lederen i byggekomiteen og administrasjonsrådet møter denne problemstillingen. Pinsekirken Betel Nøtterøy er vel det nærmeste vi kan komme en «husmenighet». Bygget skiller seg ikke nevneverdig ut fra privatbolig byggestil, sett utenfra. Det er ikke alle som får like konkrete assosiasjoner til at menigheten oppleves som et hjem.

I Salemkirken Sandefjord bygde det nytt bygg på det gamle bygget, fordi det etter sigende var så mye velsignelse i de veggene. I den prosessen kom det fram at man var knyttet til selve bygget. Det opplevdes helt utenkelig å skulle rive det gamle velsignede bygget, Så

da bygde man det nye bygget på det gamle. Og som pastoren sier med egne ord: «og det har vi angret på siden». Da med tanke på tekniske svakheter i grunnmur og rørsystem som ble etablert for en mannsalder siden. Når Sødal (2013) peker i sitt studie av pinselokaler i Norge har to tradisjoner som pinsebevegelsen bygger sine lokaler etter. Enten så er det tempel eller så er det telt. (Sølje i Repstad/Tønnesen (red.)2013:142) I mitt studie kan vi kategorisere Salemkirken inn under kategorien tempel. Bygget kommer i kategorien tempel ettersom bygget er oppført med dimensjoner og arkitektur som er bygget for å uttrykke noe. Bygget uttrykker arkitektonisk et forhold til Gud ved at det strekker seg mot Hans bolig i himmelen. Slik som tempelet i Bibelen beskrives å være bygget med en hensikt om å uttrykke Guds storhet kan man si at Salemkirken kan kategoriseres der. Tønsberg Pinsekirke og Pinsekirken Betel Nøtterøy kommer under kategorien telt i følge Sødals teori. Det er fordi byggene ikke er bygget for å ære Gud i sin arkitektur eller uttrykke noe i forhold til Han. Bygget er en kirke i kraft av dynamisk trosutøvelse som foregår inne i bygget. I den materialiserte statiske dimensjonen er det ikke er lagt vekt på at arkitekturen skal uttrykke noe av Guds storhet.

Mine funn i den innvendige arkitekturen

Jeg vil først si at det er yter ikke rettferdighet til noen av pinsemenighetene ved å se på selve hovedsalen alene som et rom for trossuttrykk. Det viser seg i mitt studie at det nettopp er hvordan hele bygget er organisert som understreker hvordan pinsemenighetene formidler og opplever sin tro. Byggene som helhet er innredet med flere rom for å legge til rette for trosutøvelse av mange slag og i ulike former for ulike aldersgrupper. Det handler om å legge til rette for utøvelse av den dynamiske hverdagstroen på alle nivå. Det er en tydelig vektlegging på menneskenes plass i menigheten, og funksjonaliteten for trosutøvelsen. I mitt studie konsentrerer jeg meg om hovedsalens arkitektur og artefakter.

Kunst

Det finnes kunst i alle de tre pinsekirkene jeg besøkte, men ingen av kirkene har selv gått til innkjøp av noe kunstverk til menighetsbyggene selv. Den kunsten som finnes i lokalene er blitt gitt som gaver til menigheten utenfra. Ingen i menighetene, hverken ledelsen eller medlemmene kunne svare på hvilke kunstnere som står bak maleriene.

Bildeforbud

Når man kan stille seg spørsmålet om pinsevennene har hatt et ønske om å være skriften tro og overholde bildeforbudet gitt i 2. og 3.Mosebok, virker dette som en lite sannsynlig

årsak , da det ikke eligger noen som helst føring for å overholde andre forskrifter som finnes i 2. og 3.Mosebok. Man kan heller si at bevegelsen har tatt med seg et ikonkastisk og calvinsk syn på kunst som fortryrrende elementer som tar bort oppmerksomheten fra ordet. Byggene er bygget for auditiv formidling og opplevelse av troen. Den visuelle delen er helt utelatt regnet som konkurrent til ordet. Om det ikke er motstand mot bilder og kunst, så er det ikke noen høy prioritering av denne artefakten. Et år etter samtalen min med ledelsen og Tønsberg pinsekirke Betanie er det fortsatt ikke tatt noen avgjørelse på utsmykking eller symbol i hovedsalen.

Kunsten som snek seg inn

Hvordan kom kunsten inn i pinsekirkenes hovedsal? I Pinsekirken Betel, Nøtterøy ble de tre bildene i hovedsalen hengende igjen ved en tilfeldighet, etter at det hadde vært et arrangement med bildeutstilling fra kunstneren selv i menighetslokalet. Menighetens medlemmer gir uttrykk for at de synes det er vakre bilder. I samtale med pastoren i kirken forteller han om reaksjoner på tildeking av bildene. «Om vi har det sorte bakteppet trukket foran bildene på bekveggen på plattformen, så kommer det reaksjoner fra de godt voksne medlemmene om at det synes de ikke er greit. Det samme gjelder navnet Jesus som står med gullskrift midt på veggen.» Dette viser at menigheten har et forhold til bildene i sin egen kirke. Men at de samtidig ikke har en uttalt plan om hvorfor det er ønskelig med denne type estetiske uttrykk. I Tønsberg Pinsekirke Betania er det et stort maleri som forstiller noen disiplener som fisker med garn fra båten. Bildet er malt av Ivar Øksendal og er gitt til menigheten i gave ved innvielsen av det nye lokalet etter renovering.

Ingen av de tre pinsekirkene har aktivt gått til innkjøp av kunst til sin egen hovedsal, det har kommet til som gaver eller tilfeldigheter. Ettersom det ikke er gitt noen nasjonale føringer, eller er utformet noen teologiske begrunnelser hverken for eller mot så blir det opp til medlemmene i hver menighet hvordan de forholder seg til kunst i kirkerommet. Salemkirken Sandefjord kommer veldig nærme i bildesymbolikken som fantes i Dura Europos dåpskapell. Ved det store maleriet rett ved dåpsbassenget, minner det veldig om beskrivelsen av dåpskapellet utsmykning. Ved bildeplasseringen av Jesus som døpes rett over dåpsbassenget får dåpen en større dimensjon. Dåpskandidaten ser seg selv i vannet like ved bildet av Jesus i vannet. Nesten to tusen år etter at Jesus ble døpt av Johannes, står dåpskanitaten i et fjernt land langt fra Jordanelven og er en frukt av misjonsarbeid og har kommet til tro på Jesus.

Levende bilder

Pastoren Tønsberg Pinsekirke Betania setter i forbindelse med sin bruk av levende bilder i påskeprekenen sin 2013 ord på at billedlige uttrykk kan formidle en forståelse og opplevelse av skriftsteder bedre enn ord kan. Bilder i denne forbindelse setter også hendelsen inn i en kontekst som er fjernt fra tilhørernes hverdag. Nå er det jo talende at det er levende bilder og ikke et stillestående maleri pastoren i en dynamisk kirke bruker for å illustrere skriften. Bilder, dynamiske eller statiske, er med på å levendegjøre historien, og kan også være med å kontekstualisere historien. Bilder kan være med på å oppheve tidsskillet, vi kan oppleve at vi er på en måte tilstede der og da det skjedde. På denne måten får denne bildebruken noe av den samme samme funksjonen som Danbolt beskriver, hvor de kristne i Dura Europos brukte bilder i dåpsrommet satte seg selv i sammenheng med de tidligere hendelsene. De opplevde deres tro var et ledd i rekken som bandt nåtid, fortid og fremtid sammen. Det er en økende bruk av levende bilder i pinsekirkene i form av kristne musikkvideoer eller filmklipp til illustrasjon av prekener. Det er med og oppfyller målsetting nummer en i grunnlagsdokumentet for pinsebevegelsen, å formidle Jesus til neste generasjon. Dette redskapet er et redskap som den unge generasjonen forstår og er vant til å både oppleve gjennom og å utrykke seg gjennom. Det er også et universelt språk som ikke bare medlemmer forstår, men utenforstående også. Dermed er dette en forsterkende artefakt i forhold til punkt tre i målsettingen for bevegelsen om å fokusere på de som, ennå ikke tror.

4.2.1. Et rent og enkelt uttrykk

Det er viktig å bemerke at en pietistisk utforming av lokaler og bygg ikke bare er fravær av kunst, men en bevisst opphøyelse av det rene og det minimalistiske. Det enkle er blitt et eget kunstuttrykk. Pinsekirkene jeg studerte har et modernistisk og minimalistisk preg på lokaler og utsmykning. Dette representerer en stil art som tilrettelegger for den personlige direkte relasjonen med Gud. Det finnes en tro på at den direkte forbindelsen mellom Gud og menneske er mulig å erfare, og liten bevissthet om hvordan man erfarer gjennom redskaper. Det er i dette feltet det oppstår en spenning slik jeg ser det, når bevegelsen benytter artefakter i trosutøvelse, uten å være bevisst hvilke artefakter man bruker og betydningen av disse redskapene.

Kirkekaffen

Pinsemenigheten Salem Sandefjord og Tønsberg Pinsekirke er det ulike rom innredet til ulike aktiviteter. De er på måten ligner de arbeidskirkene i arkitektur og med vektlegging på

utøvelsen av tro og forming av sosiale felleskap over kirkekaffen. (Repstad/Heljø 2013) Pinsekirken Betania Tønsberg har med sin nye innredning innredet bakerste del av salen som bord-felleskap. Dette brukes som sitteplasser under møtene og også som sted for kirkekaffe etter gudstjenestene. Kirkekaffe er i Tønsberg Pinsekirke et fast innslag.

Endring av navn

Når jeg her analyserer navneendringen som en del av arkitekturen og ikke under kategorien artefakte, er det fordi navneendringen er både en symbolsk artefakte i endring, og en konkret artefakte som har ført til en fysisk endring på bygget. Navnet er både en del av bygget og en del av ordbruken så denne analysen tar for seg begge deler.

Tønsberg Pinsekirke og Salemkirken i Sandefjord og Pinsekirken Betel Nøtterøy er tre menigheter som har skiftet navn fra menighet til kirke. 29 andre pinsemenigheter i Norge har skiftet navn til fra pinsemenighet til pinsekirke i gjennom en periode på 15 år.

Navnet er et det første møtet med en sammenheng. Navn gir assosiasjoner og danner bilder. Det er tydelig at flere menigheter har gjort seg opp en mening om at navnet er et redskap som kommuniserer med mennesker. Det at menighetene endrer navn til kirke signaliserer en tilbakevending til røttene for bevegelsen som springer ut fra kirker. Den kirken man lenge tok avstand fra, nærmer man seg igjen. Ledelsen i de tre menighetene sier at navneendring fra menighet til kirke ble gjort på grunnlag av at de ønsker å kommunisere en større åpenhet ut mot mennesker i lokalmiljøet og ellers. De opplever selv at de slipper å forklare så mye om hva de står for når de benytter ordet kirke. De blir i mindre grad forbundet med en sekt. Pastoren i Pinsekirken Betel opplevde likevel da han skulle bli intervjuet av en avis at journalisten kjørte feil og dro til Jehovas vitner først, før journalisten oppdaget at intervjuobjektet ikke var der. Dette sier også noe om at en navneendring i seg selv ikke fører til større åpenhet, men må kommuniseres også gjennom andre redskaper. I forhold til målsetting nummer 4 i grunnlagsdokumentet for visjoner og ordninger i Pinsebevegelsen er denne navneendringen et tydelig ledd i å styrke målsettingen. Skifte av navn innebærer fokus på de som ennå ikke tror. Navne endringen til pinsekirke begrunnes ut fra at ledelsen og medlemmene ønsker å uttrykke til de som er utenfor kirken hva de er. De som er innenfor kirkeveggen vet hva som er der og hva menigheten står for, så navneendringen er ikke begrunnet ut fra deres behov, men for de som de ønsker å nå. Her har man tatt bevisste grep i forhold til noe de ønsker å oppnå. Nå kan man ikke dermed si at menigheter som ikke skifter navn, har en lavere bevissthet. Det motsatt kan være tilfelle i en menighet som har god kontakt med sitt nærmiljø og at mange i lokalmiljøet vet hva menigheten er og hva de står for. Denne menigheten ville da kunne

opleve det som nødvendig å endre navn, fordi kontakten med de man ønsker å nå allerede er dert. På den måten kan navne endringen som har skjedd i mange av landets menigheter også være et tegn på at man opplever å ikke ha den tilliten og kontakten man ønsker i lokalsamfunnet. I underpunktet til målsetting nummer 4 i Pinsebevegelsens grunnlagsdokument står det blant annet at menighetene skal være åpne og hjelpe folk å oppdage hvem Jesus er. Da er det uten tvil et bevisst grep som er gjort med tanke på å bruke ordet kirke, forbindes man umiddelbart med navnet Jesus.

5.2 Analyse av artefakter i Salemkirken, Tønsberg Pinsekirke og Pinsekirken Betel Nøtterøy

Dynamiske artefakter

I Pinsebevegelsens grunnlagsdokument er det formulert fire målsettinger for pinsebevegelsen i Norge. Den ene målsettingen er å formidle Jesus til den neste generasjonen, den andre målsettingen er å fremme etterfølgelse av Jesus, den tredje målsettingen er å fokusere på de som ennå ikke tror, og den fjerde målsettingen er å forvandle mennesker og samfunn. Jeg vil i dette kapittelet analysere og drøfte hvordan artefaktene i Salemkirken i Sandefjord, Pinsekirken Tønsberg Betania og Pinsekirken Betel Nøtterøy forholder seg til disse målsettingene. Jeg peker også på hvordan artefaktene forholder seg til kirkehistorien.

Barnevelsignelse

I barnevelsignelses delen av møtet hvor pastoren ber en bønn for barnet mens han holder henne ser vi at pastoren får rollen som den som velsigner, som utfører velsignelsen. Det er ikke foreldre som ber for sitt barn. Noe de sikkert gjør ellers, men i denne seremonien, med denne artefakten så brukes faste rammer som at foreldre gir barnet over til pastoren som velsigner barnet. Muligens ikke til hensikt at det ligger en teologisk erkjennelse eller begrunnelse bak. Som en utført symbolsk handling kan denne artefakten oppfattes som et eksempel på at en person opptrer som mellommann, i Jesu sted. Så om pinsebevegelsen ikke liker at det finnes mellomledd som representerer Jesus, at all kommunikasjon med Gud skal foregå direkte er dette et eksempel på at en artefakt taler til forsamlingen med sin måte å bli utført. Kan hende denne artefakten tilfeldigvis ble til slik, dermed ser vi at en

artefakt blir levende, den lever sitt eget liv, skaper nye symbolske sammenhenger som kanskje i utgangspunktet ikke var tilsiktet. Artefakten fester seg, nyskapes i hver generasjon. Ikke bare menneskene som bruker skaper mening i artefakten, men artefakten skaper nye meninger for oss. (Afdal 2013:154) På den måten etterhvert som artefaktene utvikles og settes inn i ny rammer, vil de få nye betydninger. Kanskje de kommer på kollisjonskurs med den opprinnelige ide. I enkelte tilfeller får våre trosuttrykk, vår artefakter en annen oppfatning enn tiltenkt, fordi de nettopp ikke er blitt til i bevisste prosesser, men bare oppstått som et svar på et behov.

I denne sammenhengen kan vi peke på at barnevelsignelsen i de senere årene 20 årene har blitt satt i en mer høytidelig sammenheng. Når pastoren tidligere utførte denne velsignelsen, var det i en mer dagligdags situasjon. Når barnevelsignelsen blir utført i en mindre høytidelig ramme, får denne handlingen en annen assosiasjon. Denne rammen er mer familiær, og man ser ikke rollene så tydelig fordi det er så nære relasjoner til hverandre. Man ser pastoren utføre en av mange oppgaver. I de siste ti årene har barnevelsignelses handlingen blitt satt inn i en mer høytidelig ramme. Enkelte barn som skal barnevelsignes har faddere. Noen barn har slektens dåpskjole på når de skal barnevelsignes. Tilnærmingen og assosiasjonen til de kirkelige rammene og rollene trer frem i bildet. Pastoren assosieres til en annen rolle, han blir forbundet med presterollen. For fremmede i gudstjenesten er han en ukjent person som utfører en handling inspirert av Jesu liv, beskrevet i bibelen. Den som velsigner får en stedfortreder rolle. Den går inn i Jesu sted og utfører velsignelsehandlingen. I predikant håndboken er det foreslått to måter å utføre barnevelsignelsen på. Den ene er at en av forldrene holder barnet og pastoren foretar håndspåleggelse og veldigner barnet. Den andre måten som foreslås er at barnet holdes av pastoren som ber for barnet. Det er nesten utelukkende den siste måten som praktiseres. Vi har fått en form for fast ritual. Uansett er legger vi merke til troen på berøring i velsignelsehandlingen. Det er ikke foreslått noe alternativ hvor man ikke berører barnet. Den fysiske dimensjonen er en tydelig faktor. I forhold til målsetting nummer 2 og 3 i pinsevegelses grunnlagsdokument kan vi si at dette er en artefakt tydelig viser at man formidler Jesus til neste generasjon og fremmer Jesus etterfølgelse. I handlingen inkluderes hele familien og hele menigheten. I tillegg til selve barnevelsignelsen har det blitt vanlig i alle tre pinsekirkene å gi barnet en barnebibel, og Tønsberg pinsekirke gir i tillegg en bok til foreldrene som heter «Tro i Hjemmet». Dette gir signaler om en langvarig tanke om trosopplæring, med utdeling av konkrete redskaper til hjelp for familien.

Lovsang

Jeg vil på de seks neste sidene drøfte mitt hovedfunn som jeg observerte var mest spenning rundt. Hvordan fungerer redskapet lovsang i en sosiologisk sammenheng og i forhold til målsettingene for bevegelsen. Jeg peker også på hvordan lovsang som artefakte forholder seg til kirkehistorien.

Lovsang i spenningsfelt

Det skrives på lederplass i Korstes Seier, pinsebevegelsens ukentlige magasin om lovsangskrigen hvor lederen refererer til det amerikanske uttrykket «Worship wars» formet av Stephen Miller som forklaring på den musikalske konflikten i pinsebevegelsen er i over store deler av verden, også i Norge. Han refererer til den musikk-krigen som startet med lovsangens inntog på 1980 og 90 tallet. (KS 2012. Uke 43, årgang 110, s 8)

Når lovsang blir brukt som hoveddel i møtet, kan man finne indisier på at lovsangen ikke styrker menighetens felleskapsopplevelse. Lovsangen er i sitt uttrykk en individualistisk artefakt, som symboliserer et personlig og intimt forhold til Gud, og en sterk opplevelse av et gudsnærvær gjennom sangen. Jeg vil påstå at man kan ane at lovsangen ikke styrker menighetens felleskapsopplevelse. Den påstanden bygger jeg på mine observasjoner og samtaler fra besøk i gudstjenestene i Salemkirken Sandefjord og Tønsberg Pinsekirke og Pinsekirken Betel Nøtterøy, samt besøk i andre menigeher i tidsrommet 1997-2013 hvor jeg mener å se en tendens til at lovsangen skaper skiller. (se oversikt s.8) Det er ofte et skille i gudstjenesten på hvilke sanger som menigheten som helhet synger med på, og hvilke sanger som deler av salen eller bare plattformen synger. På moderne lovsanger er det flere voksne og eldre i salen som ikke synger med. En tendens er også at lovsangerne på plattformen har lengre utholdenhet enn forsamlingen, slik at en del detter av etter en stund. Til sammenligning når menigheten synger lovsanger fra eldre dato, en sterkere tendens til at flertallet synger med. Når menigheten synger det som betegnes som fellesanger, hentet for eksempel fra evangelietoner, er det merkbart forskjell med sterkere deltagelse i sangen. Sammenetningen av folk i salen er ved gudstjenestene i begge pinsekirkene aldersgrupper fra ca 0-90 år. Jeg observerte ikke noen form for tilbakeholdenhet fra unge mennesker når gamle sanger ble brukt som fellessanger. Jeg spurte pastoren i Pinsekirken Betel Nøtterøy om dette når jeg oppdaget at de unge også sang med på de gamle sangene, noe jeg kanskje ikke hadde forventet. Grunnen til det er i følge pastoren:

«De vet ikke at en er gammel. Den kommer opp på skjermen via Easyworship på samme måte som de andre lovsangene. Ungdommene tror nok at det er en moderne sang med en finurlig tekstformulering, noe som er ganske in nå. Og hvis den spilles i litt moderne stil, tenker de ihvertfall ikke over det. Jeg ba forresten et lovsangteam om å finne en gammel sang og spille den en gang. Da tok de en lovsng fra 1990.»

Pastoren er inne på et viktig aspekt. Man kan påpeke at de som leder i sang i dag ofte synger bare nye sanger og bare lovsanger. Da er det viktig å se på hvem det er som oftest leder i sang. Det er unge mennesker, og de kjenner ikke til noe annen sangstil enn lovsangen. Det er den de er vokst opp med, og har ikke noe sammenligningsgrunnlag. Det kan de nesten ikke klandres for. Og når vi ser på nye utgivelser på cd markedet, iTunes eller Spotify, så er det nesten utelukkende lovsang som er utgitt de siste ti årene i motsetning til visesang og kristenpop som dominerte 70, 80 og 90 tallet innen det kristne musikkmarkedet.

I et kirkehistorisk lys vil jeg si at denne opplevelsen av Guds nærvær gjennom sang ikke er ny. Luther påkpekte også at sangen kan være med å forsterke ordet og formidle egenskapene til Gud gjennom harmonier. Arkitekturen i mange av de store kirkebyggene er også designet for å gi en spesiell klang til sangen som fremføres. Da den gregorianske sangen utviklet seg til å bli tistemt ble den på mange måter trekkplastet til kirkene, hvor folk kom for å oppleve den fantastiske tonespenningen som skaptes kvarttonesprangene i møte med kirkerommets fantastisk bærende klang, og som gav folk en guddommelig opplevelse av Guds nærvær i kirkerommet, omgitt av sang, fantastisk arkitektur og malekunst. I pinsekirkene er riktignok det visuelle aspektet tonet riktig mye ned, men den auditive gudsopplevelsen lever sterkt.

Sang i utvikling

Det er naturlig at sang og musikk uttrykk utvikler seg. Barnesanger med direkte henvisning til bibelhistorier er for eksempel sjeldnere i kristne sammenhenger nå enn for 30 år siden. Det viser seg at sanger med triste melodier blir valgt bort og med mye ny musikk som skapes et det naturlig at det skjer en utskifting. Nye barnesanger tar foreksempel utgangspunkt i en mer moderne og psykologisk tematikk med fokus på i barnas følelse av trygghet og ubetinget kjærlighet. Så det har skjedd en utvikling på barnesangfronten også. (Repstad/Trysnes 2013:25) Sangen og musikken er med og former og vedlikeholde

identiteten i fellesskapet. Det er derfor sangen og musikken er en altfor verdiull artefakt til at den skal formes av tilfeldigheter.

Repstad betegner utviklingen av sangen i menighetene også som et svar på en konkurranse fra media og musikkbransje. (Repstad/trynes 2013:27) Jeg tror det er riktig å hevde det. De fleste menighetsmedlemmer har tilgang på musikk hele døgnet, fra alle land i verden og er omgitt av trender og høy kvalitet på musikken. Dette preger uten tvil musikksmak og forventning om å kunne finne og skape en musikkstil og kvalitet som man kan identifisere seg med.

Lovsangsteologer

En av de mest profilerte lovsangsforfatterne og formidlerne i pinsebevegelsen, Paul Grønseth, sier på lovsangsseminar i Bykirken i Tønsberg 08.11.2013 at «lovsangerne er de egentlige teologene i dagens pinsekirker.» Denne påstanden begrunner han med at det er lovsangerne som har den største delen i gudstjenesten, det er lovsangerne som formulerer tekstene som folk tar med seg og synger hjemme. Det er lovsangstekstene menneskene blir preget av i sterkere grad enn prekenen i gudstjenesten hevder han. Det er en betenkelig sannhet i dette. Det betyr at det tilfeldig vis er en ung lovsangs skribent som kan forme store deler av bevegelsens retning gjennom sanger som slår an. Og det er ikke nødvendigvis teologien i sangene man vurderer verdien i, men like mye hvor fengende rytmen og arrangementet er. Men før pinsepredikanter og andre får panikk og tenker over at dette er et hårreisende scenario, så la oss se litt bakover i historien. Nå har det alltid vært slik at enkelte sanger har slått bedre an enn andre i Pinsebevegelsens historie. Og det har heller ikke alltid vært av teologiske grunner, men av fengslende rytmer som setter fri. Og disse sangene har i sin tid preget bevegelsens oppfatning av troen, kanskje like mye som lovsangen i dagens pinsekirker.

Noen vil hevde at «Lovsang er ingen stil, men en innstilling.» Likevel vil jeg påstå på grunnlag av observasjon at ordet lovsang er blitt en betegnelse på en stil. Når det snakkes om eller annonseres i gudstjenester at det skal være lovsang, er det en type stil som kirkens medlemmer forbinder med ordet. Lovsang assosieres som oftest med en sjanger som består av en spesiell rytme, fire akkorder, rockete stil hentet fra menigheter som for eksempel Hillsong i Australia og England, eller Ungfilla i Norge.

Lovsangstekster

Helje Kringlebotn Sødal viser i sitt studie av kristene ungdomsmiljøer i Kristiansand (2005) til ulikhetene i tekstene mellom tradisjonelle sanger og lovsanger. «De tradisjonelle sangene utdyper i større grad teologiske temaer og henviser oftere til konkrete historier i bibelen. Språket er også mer høytidelig, med ordvalg som ikke er dagligdagse.» «Lovsangene er i tekstene mer direkte henvendt til Gud og uttrykker sterke følelser og erklæringer.» Det belærende aspektet som fantes i enkelte tradisjonelle sangerer borte i lovsang. (Sødal 2005:82) (Repstad/Trysnes 2013:43)

I lovsang er ordene veldig inderlige og intime.

Eksempel:

«Jeg gir alt til deg
Jeg gir alt til deg
Du er mitt håp
som bærer all bekymring
Du er min Gud og veldig er din kraft
Du kjenner meg helt, men ser forbi min svakhet
så alt som jeg har, gir jeg til deg.
Jeg gir alt til deg for jeg vet du vil ha det.
Så alle mine tårer ,og alle mine sår, gir jeg til deg
Så kom omslutt meg, jeg er din
Kom omslutt meg Jesus, jeg er din»

(Ungfila 2005)

Andre tekster fokuserer på Guds egenskaper og nåde. Her er teksten på en av de mest brukte lovsangene de siste fem årene.

«Gud din skjønnhet slår meg over ende
Gud din makt tvinger meg i kne
Du lar meg komme innfor din trone
Der kan jeg være med deg himmelens herre
i din herlighet
Og jeg kommer nå
trenger meg på
og jeg gir deg all ære
Du er kjærlighet og jeg har fått fred med deg Gud
Du har tallet på alle himmelens stjerner

Gud du gir dem alle navn
Jeg kjenner du er nær jeg vil bare være her og elske deg Jesus
alt du er og gjør det er godt gode Gud»

(Rudi Myntevik 2003)

Mellommenneskelige forhold er så og si ikke en del av ordbruken i lovsangs reportaret. I den forbindelse peker Pastoren i Salemkirken i Sandefjord på en reel problemstilling:

«Når lovsang blir så innadvendt at vi ikke bryr oss om noe annet, er det en fare at vi blir oss selv nok.»

Dette aspektet bekreftes i noen grad av en av pinsebevegelsens største lovsangsledere, Rudi Myntevik. Han uttalte i et intervju med Pinsebevegelsens ukemagasin «Korsets Seier» at etter at han «la opp» som lovsangsleder, opplever å ha en sterkere tro som ikke bygger på følelser eller opplevelser. «Jeg er blitt mindre avhengig av de fysiske opplevelsene» (KS 20.01.12) Nå er det ikke sikkert at det er tilfelle for alle, men jeg tror han peker på en tendens om at man kan bli «hekta» på lovsang.

Hvem kan lede lovsang

I skiftet fra korsang og fellessang til lovsang kom flere endringer inn. (Farstad 2013:67) I dette skiftet byttet man ut instrumenter, man skiftet ut hvem som sang og antallet på de som sang. Der plattformen tidligere fylt opp med sangere, ble det nå stående en eksklusiv elite. Hvorfor kan ikke 30 mennesker lede lovsang? Og da kommer vi inn på spørsmålet med åndelighet. Å lede i lovsang handlet og handler ikke bare om musikalitet, men hvor åndelig en person er. Det virker som at det er en sterk kobling mellom oppfattelsen av åndelighet og lovsang i pinsekirkene. Det er en generell oppfattelse av at lovsangen er en mer åndelig form for sang og musikk enn andre musikkstiler og sangformer. (Aas 1997:68) Når kor kulturen forsvant på 90 tallet forsvant også en viktig opplæringsarena i sang og musikk. Derfor er det også i flere menigheter færre som opplever at de kan lede sang eller spille instrumenter i kirken. Dette vil igjen kanskje lede til en mindre elitisering av hvem som kan være med i lovsangen, fordi knapphet på ressursene vil føre til at man slipper til de man har i menigheten, uavhengig av åndelig målestokk. Og når de som ikke er spesielt opptatt av lovsang som sjanger slipper til kanskje de velser andre typer sanger. Det jeg ønsker å peke på er at pinsekirkene kan gjennom bevisstgjøring forme gudstjenesteuttrykket, enn at tilfeldigheter avgjør.

Lovsungen alene i de tre pinsekirkene i Vestfold underbygger ikke visjonen om å nå ut til de som ikke tror. Andre sangtyper kan i større grad, og i kombinasjon med lovsang, forsterke visjonen om å fokusere på de som ennå ikke tror og inspirere til handling. Jeg vil påstå at lovsang er passiviserende og solosang og fellessang er aktiviserende av natur. Solosang henvender seg til forsølngen, og fellessang hevender seg til fellesskapet. Lovsang vender blikket innover til din egen opplevelse, og til opphøyelse av Gud. Dersom lovsang som feneomen og sjanger blir stående alene, eller får dominrende plass i gudstjenesten kan det føre til en demotivasjon. Alle mennesker trenger å oppleve å være med å med å gjør en forskjell og bety noe for andre. For menighetsmedlemmer er ofte kirken den arenaen de forestiller seg at det kan skje. De er ikke kommer for å være seg selv nok.

Lovsangens hensikt

Lovsungen har tre hensikter slik jeg ser det. Den ene hensiktener å gi ære Gud, den andre er å minne deltagerne på Hans storhet og nåde. En trede hensikt er å oppleve Guds nærvær og bli preget av det. En ønsket konsekvens av lovsang kan være at deltagerne skal bli grepet av Gud og derfor få lyst til å fortelle om gud til andre. Jeg tror at det er her flere pinsekirker og menigheter bommer. Pinsekirkene tillegger lovsungen den ønskekonskvensen at deltagerne skal bli så grepet at de må fortelle om Gud. Jeg tror bevegelsen må verdsette lovsungen for det redskapet den er, og den hensikten den har. Så må pinsekirkene innse at det ikke automatisk skjer en konsekvens av lovsungen som fører til at menighetens medlemmer når ut til andre som ennå ikke tror. (punkt 4 i målsettingen for Pinsebevegelsen) De lokale pinsekirkene kan med fordel våge å være litt mindre åndelige og litt mer praktiske. Eller våge å omdefinere begrepet åndelig.

Paradigmeskifte eller paradoks periode

Per Kjetil Farstad skriver i boken «Fra forsakelse til feelgood» at det kan være snakk om et paradigmeskifte i pinsebevegelsen i overgangen rundt 1990 hvor man gikk over til å bruke lovsang i så stor grad i gudstjenestene. Etter min mening er det et altfor sterk betegnelse. Jeg vil ikke kalle det så sterkt som et paradigmeskifte i bevegelsen, men at lovsungen introduserte en paradoks periode. Når denne asrtfakten fikk dominerende plass ble det skapt et skille i mellom hva som er visjonen til bevegelsen og hva vi gjør i gudstjenesten.

Bevisst på artefaktene

Ved å våge å se artefaktene med et bevisst blikk og spørre hva er hensikten med denne, kan bevegelsen på en sterkere måte utnytte de artefaktene man har og bruke de til ulike formål som forsamlingen har. For eksempel se på hvilken hensikt har annen type sang? Vanlige fellessanger som har et tema som er mellommenneskelig vil naturlig nok skape en fellesskapsopplevelse. Hensikten blir å skape samhold, og bli oppmuntret gjennom andre komponisters og tekstforfatteres beskrivelser om Guds hjelp i gode og dårlige tider. Dette vil kunne oppmuntre til etterfølgelse av Jesus, som er punkt 2 i grunnlagsdokumentets målsetting for pinsebevegelsen. Etterfølgelse av Jesus er noe annet enn tilbedelse av han. Fellessangenes tekster som er mindre intime vil lettere kunne bli sunget av mennesker som ikke har et nær og personlig opplevelse av Gud, og på den måten fokuserer man på de som ennå ikke tror. (målsetting 3 i Grunnlagsdokumentet for pinsebevegelsen.)

Sangboken og Bibelen som forsvant

Artefaktene som forsvant fra hendene og opp på veggen heter sangboken og Bibelen. Og isteden kom redskapet Easyworship. Easyworship er er ny artefakt i frikirkesammenheng. Sanger og skriftsteder hentes i en base og vises på storskjerm via prosjektor. Easyworship har på mange måter revolusjonert og omformet gudstjenestene i frikirkesammenheng. Tidligere brukte pinsebevegelsen sangbøker for å følge med på teksten i sangene. Nå ser forsamlingen på skjermen framme ved plattformen. Før tok man med Bibelen og sangboken på møte, nå er Bibelversene også oppe på skjermen. (Farstad i Repstad/Trysnes (red.) 2013) Møtene har på den måten blitt enda mer fremmadvendt.

Bibelversene blir ved å vises på skjermen, løsrevet fra sin kontekst. Det er oversiktlig og fint. Konsekvensen er at man ikke trenger å ha sin egen Bibel, eller ha med Bibelen sin på møte. Dermed blir man ikke sittende å bla i boken for å se hvilken bok som kommer før og etter. Man ser heller ikke verset som står før eller etterpå, og slik går man glipp av viktig kontekst for verset som brukes for å belyse noe i prekenen. Unge mennesker ser ikke om det er hentet fra Det gamle eller Det nye testamente, langt bak eller langt frem i biblelen. Tidligere ventet predikanten til alle hadde fått slått opp i Bibelen sin, nå er det kjappe skifter mellom bibelvers. Forsamlingen får ikke trening i å slå opp og lete seg frem i Bibelen. Forsamlingen passiviseres og en sterkere sentrering mot fronten forekommer. Ved at den sentrale artefakten Bibelen som er grunnlaget for virksomheten blir byttet ut med løsrevne vers på en skjerm, gjør at forsamlingen tappes for tilleggs informasjon og kontekstualisering. Tilhøreren får ikke sett hvem skrev dette brevet, når det på skjermen er

referert til kollosserbrevet. Om det var det Peter, Paulus eller Johannes blir stående ubesvart for utrente bibellesere. I et samfunn med mange løsrevne tråder, hvor det løsrevne sitat blåses opp i media og de korte sitatene vinner oppmerksomheten, er det å sette ting i sammenheng særdeles avgjørende for å forstå selve meningen. Når det gjelder bruk av sangboken var det også en mer sosial aktivitet. Hver person hadde en håndfast artefakte de kunne holde i. Man kunne se med sidemannen i boken og man kunne spørre sidemannen hvilket nummer sangen var på. I tillegg kunne man se hvem som skrev sangen og når den var skrevet, hvem som oversatte den til norsk og hvor lang tid det tok fra originalen var skrevet til den ble oversatt til norsk. Man kunne se om det var kvinnelig eller mannlig forfatter, man kunne se om det var originalmelodi, eller om teksten var skrevet på en annen melodi. Hele denne konteksten er nå borte ved at sangtekster presenteres på skjerm. I utgangspunktet er jo en sang i seg selv løsrevet fra sin opprinnelige kontekst. Vi vet ikke under hvilke omstendigheter sangen har blitt til, eller hvilken bakgrunn forfatterne har. Ved Easyworship bli den opprinnelige sangen ytterligere fjernet fra sin kontekst ved at den vises på skjerm. Noe av artefaktenes egenskap er nettopp er egenskapen med å tilføre en symbolsk betydning, gi ny betydning, satte et meningsbærende innhold i sammenheng med fortid, nåtid og fremtid. Ved redusering og endring av artefakter svekkes tilhørigheten til opprinnelsen, til linjen og opplevelsen av en fellesskap på tross av tidsforskjeller. Når man fjerner sangen fra mennesket som har skrevet den, får det en svekkelse av åndsverket. I Norge finnes åndsverksloven som skal sikre at ikke andre skal kunne ta til egen inntekt og anerkjennelse en annens forfatters åndsverk. Blir det da slik i pinsesammenheng at menigheten oppfatter sangene som mer åndelig, ettersom forfatter, mennesket bak sangen er fjernet fra sangen. Eller kan det oppfattes slik at det er det de som står på plattformen og fremfører sangen der som tar æren for sangskatter laget av andre.

Om man gjør bevisste vurderinger, setter ord på hva menigheten synes er viktig, og hvordan det skal komme til uttrykk, opplever man mindre språk mellom visjon, og konkret bruk av artefakte. Det som er viktig er å se på hvilken praktisk og eventuell åndelig konsekvens dette får. Helt konkret brukes Bibelen mye mindre i fellesskap enn tidligere. Det kan man si er en uheldig konsekvens ut fra at Pinsebevegelsens virksomhet dreier seg om å videreføre trosgrunnlaget. Og trosgrunnlaget finnes i Bibelen. Om bibelversene som kommer på skjermen i menigheten er de versene som tilhørerne blir kjent med er det bokstavelig talt løsrevet. Man kan alltid sjekke bibelverset når man kommer hjem, men da har men kanskje glemt det. På den annen side er det slik at de fleste har tilgang til en nettbibel på telefon sin, og kan dermed sjekke og slå opp bibelvers på telefonen også

under møtet. Likevel vil jeg fortsatt påstå at Bibelversene ikke er i sin opprinnelige kontekst. Jeg vil gjerne slå et slag for kontekstualisering under dette punktet. særlig med tanke på at det i pinsebevegelsene historie finnes uheldige eksempler på forkynnelse basert på løsrevne ord fra sammenhengen. Nå er jeg ikke så konservativ som jeg høres ut. Jeg synes for eksempel at det holder å gå tilbake til konteksten i form av Bibelboken, og ikke til skriftrullene. Om vi ser dette i lys av Pinsebevegelsens grunnlagsdokument og målsetting nummer en som er å formidle Jesus til den neste generasjon. Den neste generasjon i form av barna vil være de som først falle rav lasset med tanke kontekstualisering. Fordi barn trenger konkretisering. Barn skjønner ikke umiddelbart at det som står på en blå skjerm med hvite bokstaver er hentet fra den hellige boken Bibelen. Denne løsrivelsen forutsetter en viss kunnskap om bibelen og ganske stor tankekapastiet i å sette verset på skjermen inn i sammenhengen. Og siter tilhøreren der uten sammenhengen i hodet, så har tilhøreren ingen konkrete hjelpemidler å sette den inn i. Ved denne nye artefakten Easyworship i Pinsekirkenes gudstjeneste, er vi med og begrenser kunnskapen og konteksten for den neste generasjonen. På den annen side er det nå slik at den som kommer inn som ny i sammenhengen ikke føler seg utenfor, om han ikke har med sangbok eller Bibel. Alle stiller likt. Innfor tronen og innfor storskjermen. I alle mine barndomsår var det store kampanjer om å sende bibler til Kina, og vi hørte spennede historier om de som smuglet vesker og koffertor med Guds ord over grensene. Tenk så lett smuglingen er i våre dager, send en fil og ordene er på vei. Men er det så enkelt? Er det noe mer med den konkrete artefakten Bibelen i bokstavelig talt håndfast utgave? Er Easyworship for enkelt?

I kirkehistoriens første hundreår sloss viktige personer om å få de riktige bøkene inn i den kanoniserte Bibel. Helheten av Bibelen var avgjørende, summen av bøkene peker på Gud og viser Guds finger i historiene. Pinsekirkenes gudstjenester er bygget på denne Boken, og med fordel kan man stoppe opp og tenke over hvor viktig det er at voksne som barn blir kjent med Bibelen og kan bruke den.

Dåp

Dåp er en av de artefaktene i pinsekirkene som tydeigst har en klar liturgi. Dåpshandlingen er ofte helt likt gjennomført i pinsekirkene. I Salemkirken i Sandefjord 13.10.13 ble liturgien, eller ritualet veldig tydelig ettersom det var seks personer som ble døpt og man gjentok samme spørsmål og erklæring seks ganger etterhverandre.

Ved å bruke en innarbeidet liturgi oppleves handlingen som høytidelig. Og det oppleves positivt påpeker pastor i Pinsekirken Betel Nøtterøy når han reflekterer over sin egen praksis i dåpshandlinger.

«Ved at vi følger et fast ritual oppleves det som at dette er en viktig stund, som er litt annerledes og høytidelig. Pluss at når man gjør ting på en fast måte forsikrer man seg at man gjør det riktig.»

Dåpsgrav eller dåpsbasseng er ord som brukes om dåpsstedet. Mest vanlig er dåpsbasseng. Dåpshandlinger annonseres som oftest i forveien. Enhver som er istand til å ta en bestemmelse selv om at de ønsker å tro, kan bli døpt i en pinsemenighet. I og med at det er ikke noen aldersgrense kan barn også døpes, men man legger noen føringer. Det er ikke vanlig at barn under 12 år er døpt. Dåpshandlinger utføres ikke spontant i en gudstjeneste. Dette har også med at dåpsbassenget skal gjøres istand. Om en ønsker å gå «lydighetens vei» og bli døpt, kan en person gå til pastoren og si fra. Noen ganger underviser pastoren ungdommer eller hele forsamlingen om ut fra skriftsteder som omtaler dåp, og så velger noen etter det å melde seg til dåp for å la seg døpe. Dåpen er en engangsforeteelse. Eller for noen en andregangsdåp, eller gjendåp som det ble kalt før i tiden, for de som er døpt som barn tidligere.

I dåpsgudstjenesten er det vanlig at den som skal døpes holder «et vitesbyrd» eller «vitner». Det innebærer at en forteller om hvordan man begynte å tro, eller noe en har opplevd, eller leser et vers fra bibelen som betyr mye for en. Når det er gjort av de som skal døpes, går man over til dåpshandlingen. Dåpskandidatene stiller seg ved dåpsbassenget. Er det flere dåpskandidater, stiller de seg i kø eller venter på tur ved at de sitter på stoler på plattformen eller fremst i salen.

Nattverd

Alle de tre pinsekirkene har gudstjeneste hver søndag kl 11. De søndagene det er nattverd, deles nattverden som en del av gudstjenesten mot slutten av samlingen. Om det er søndagskole den dagen beregner man tiden slik at det klaffer med at barne kommer fra søndagskolen og kan bli med og delta i nattverden. Pastoren eller den som leder møtet leder nattverdsdelen og har med to medhjelpere til å dele ut brødet og vinen, eller brødet og druejuicen om vi skal være presis. Det leses fra oftest fra 1.Korinterne 11:23-29. Det gis som gjerne en grundig forklaring eller tanker rundt måltidet og Jesu lidelse før Nattverden skal gjennomføres. Refleksjonene varierer fra gang til gang ettersom det vektlegges ulike deler av versene. Det er som oftest instrumental musikk som spilles eller noen som synger

mens menigheten tar nattverden. De fremmøtte går frem til utdelerne som står fremme ved plattformen eller på siden i hovedsalen. Den som deler ut druesaften sier: «Dette er Jesu blod.» Den som deler ut brødet sier: «Dette er Jesu legeme» I Tønsberg Pinsekirke Betania sier de «Jesu blod, gitt for deg» «Jesu legeme, gitt for deg» på den måten gjør de handlingen veldig personlig, samtidig som at de ikke sier at det konkret er Jesu blod og legeme. Ved å si «Jesu blod, gitt for deg» og «Jesu legeme gitt for deg» fremhever de også pinsebevegelsen syn om at dette er et minnemåltid.

I Pinsekirken Betel, Nøtterøy har man gått bort fra å bruke den høytidelige natverdsettet som man kan sette små nattverdsglass i med en globeformet sølv kuppel over. Man har gått over til at brødet som serveres er polarbrød og druesaften som representerer Jesu blod serveres i små plastglass på et vanlig plastikk serveringsbett. Dette er et valg som ble tatt i sammenheng med at ledelsen fikk signal om at noen opplevde det som en stor terskel å gå frem til plattformen for å ta nattverd. I den forbindelse valgte ledelsen å legge en ny praktisk tilrettelegging for nattverden. Man flyttet derfor nattverden til siden av salen for å senke terskelen, og samtidig tok man bort de høytidelige faktorene for å enda mer senke terskelen for deltagelse i nattverden.

Talen og talestolen

Jeg hevder at det i bevegelsen er lite bevissthet rundt den stedlige og romlige dimensjonen i pinsekirkenes bygg. Likevel kommer det frem glimt av bevissthet rundt disse arkitekturens påvirkning på troen. For eksempel når Pastoren i Tønsberg Pinsekirke setter ord på assosiasjoner rundt de monumentale talestolene som var vanlige i pinsemenigheter tidligere.

«at de massive talestolene på plattformen gav en opplevelse av en autoritær forkynnelse, det er jeg ikke i tvil om.»

Med dette utsagnet sier han at den materielle dimensjonen skaper opplevelser og symboliserer noe i sin utforming. Denne tanken kommer også fram i forhold til artefakten med bildebruk, hvor pastoren i sin påsketalen bruker levende bilder fordi det får frem en forståelse enn det ordene kan gi. Med dette setter han ord på at det finnes estetisk visuelle kommunikasjonsformer som kan tale til mennesket og gi opplevelser på en annen måte enn ordet og det auditive alene. I forhold til talestolens endring

snakker pastoren også om hvordan fjerningen av talestolen virker på det mellommenneskelige felleskapet i menigheten. Han setter ord på at ved fjerningen av den materielle artefakten, redskapet som var stedet for forkynnelsen, når den ble fjernet skjedde det noe psykologisk i maktbalansen mellom ledelse og menighetsmedlemmer. En endring som pastoren ser på som positiv, og ønsker å videreføre.

Tale i gudstjenesten i Pinsekirken Betel Nøtterøy

Denne talen om frelsen skiller seg nok ut fra tidligere tiders forkynnelse i pinsebevegelsens historie. I denne talen holder pastoren samme rolige stemmeleie gjennom hele prekenen. Det er ingen spilling på følelser eller dramatiske utgreiinger, men ordene berører forsamlingen likevel.

Pastoren kommer opp. Han står ved siden av et høyt bord som han har bibel og preken manuskript på. Det er ingen talerstol på plattformen.

«I dag skal jeg forkynne om Guds redningsplan. Hvordan fungerer dette med korset og frelsen? Vi skal holde oss til kjernen i den kristne tro i dag. Bli med meg å si det mest kjente bibelverset i bibelen.»

Talen starter.

«For så har Gud elsket verden at han gav sin sønn den enbårne, for at hver den som tror på han ikke skal gå fortapt men ha evig liv.»

Hvis du skal lese bare ett vers i Bibelen så skal du lese dette.

Vi mennesker er skapt av Gud og vi falt fra Gud. Og Gud sendte Jesus som tok staffen for oss og åpnet veien til himmelen. Men hvorfor måtte Jesus dø?

Hvorfor kunne ikke gud se gjennom fingrene med det som skjedde? Ikke bare for Adam og Eva, men for oss. Mennesket er det samme, grunnproblemet er det samme. Dette bibelverset oppsummerer hele bibelen. Fra Mosebøkene til Johannes åpenbaring.

Vi ble skapt til felleskap med Gud. Gud fikk bestemme reglene. Det hadde jo blitt katastrofe om mine barn skulle bestemme hjemme hos oss. Det er voksne som bestemmer i et felleskap, og det er det samme med Gud, han er Gud og vi er mennesker . Gud gav dem ett bud.

I 1.Mosebok 2.17 står det at Adam og Eva fikk beskjed om at de ikke fikk lov å spise av kunnskapens tre i hagen. Dette var lydighetsprøven deres. Hva skjedde? Vi leser fra 1 Mosebok 3:1.»

Skriftstedet kommer opp på skjermen via programmet Easyworship, og pastoren leser versene høyt.

«Disse versene sier at de ble fristet til å tro at de vile vite bedre enn Gud, eller på samme nivå. Hva er åndelig død? Det er et sted hvor Gud ikke er. Den plassen du kan gå til uten Gud. Ikke for at Gud er så sinna og vil straffe deg, men hvis du velger et sted uten Gud. Uten Gud er det ikke lys der. For Gud er opphavsmann for lys, positiv energi, glede og fred, harmoni. Gud er rettferdig, han kan ikke bli blandet med noen form for synd. 1.Mosebok 3:14 og 15. Allerede i dette verset her kommer Gud med en løsning.

I Romerne 3:23, og i Romerne 6:23 kan vi lese om at vi alle har gjort noe som skiller oss fra Gud. Han viser oss en gang for alle hvordan et menneske kan leve et liv for Gud. I Filipperne 2:5-11 kan vi lese om Jesus som reiste fra himmelen og til vår jord, og opp igjen. Han ble en tjener og tjente mennesker overalt, han levde i et lydighetsforhold til Gud. Han tjente oss og var lydlig mot Gud. Da Jesus reiste seg fra graven ble for første gang veien åpen tilbake til Gud. Hvordan kan vi gå den veien? Vi kan legge ned vårt eget og si: Gud du er Gud. Når hjertet vårt er vendt mot Gud, så er relasjonen der. Men det ligger fortsatt egoisme i oss, som vil gå vår egen vei. Før trodde menneskene at sola gikk rundt jorda, men Galileo Galilei fikk oss til å innse at det er jorda går rundt sola. På samme måte er det ikke vi menneskene er som er sentrum i uiverset, men Gud.

Vi er ikke kristne for å få Gud med på laget vårt, vi får bli med på laget til Gud. Jeg tror at det er bare hos Gud vi finner vår egentlige verdi som menneske. Han reddet oss mens vi enda ikke ville ha noe med Gud å gjøre. I Romerne 10:9 kan vi lese om veien til Gud. Vi kan bekjenne at vi vil at Jesus skal være herre. Det er enkelt og naturlig, og en hjertebestemmelse.»

Pastoren lukker bibelen, og legger notat arket sammen med bibelen.

Pastoren spør ut til forsamlingen om noen ønsker å bestemme seg for at Jesus skal være deres Herre? En ung jente rekker opp hånden.

Forsamlingen gjentar bønnen etter pastoren, sammen med personen som rakk opp hånden.

«Kjære Jesus jeg erkjenner at jeg har levd i opprør mot deg jeg vil at du skal være min Herre.»

Pastoren ser utover forsamlingen igjen.

«Så vil jeg gjerne si at kunnskapen jeg har formidlet i dag, kan du formidle til dine venner. Det er så enkelt. Det er en utfordring til meg selv og til deg. Amen.»

Språk

Ledelsen i Tønsberg Pinsekirke Betania har laget en mal på hvordan de ønsker at gudstjenesteformen skal være. Den planen følges til hver gudstjeneste og sendes de involverte på mail i forkant. Der er det nedskrevet at de som er involvert i formidling under gudstjenesten skal bruke et språk som folk forstår. Det er skriftlig formulert at møteleder skal legge vekt på å kommunisere på en inkluderende måte også for kirkefremmede. Det er uttalt og skrevet at det ikke skal brukes «kanan språk» uten å forklare uttrykkene. Med det menes bibelske uttrykk som ikke umiddelbart forstås om man ikke kjenner til bibelhistorien bak uttrykket. For eksempel; Det lovede landet (himmelen eller det stedet Gud tenkt for deg) løfteslandet (der velsignelsen er) Lammets blod(frelsen) lutret i ild (prøvet/testet) Løven av Juda(Jesus) melk og honning (overflod av godhet eller andre ting). Denne artefakten har to sider. På den ene siden ved å opprettholde disse uttrykkene henviser man hele tiden til skriftsteder og hendelser i bibelen. Med at man utelater å bruke disse uttrykkene tar man også bort viktige symbolske artefakter som peker på noe mer enn det de uttrykker.. Det blir en fattigere framstilling om vi skal kun bruke dagligdagse uttrykk på guddommelige opplevelser. Vakre, symbolske ting og Bibelsymboler som peker på kjente bibelfortellinger blir borte. Nå er det ikke laget forbud mot «kakan språk», men man benytter dem i mindre grad, både fordi det på mange måter er et gammeldags språk, og det oppleves omstendelig å forklare symbolikken. Artefakten er dermed på vei ut av bevegelsen. På den annen er det en fordel at «kananspråket» tones ned, siden det vil den virke uforståelig for de som ikke kjenner sjargongen. Dermed er det en bevisst formulering som styrker punkt 3 i pinsbevegelsens målsetting om å fokusere på de som ennå ikke tror. Det som ikke er nedskrevet noe sted etter det jeg erfarer er det åndelige tonefellet som tidligere var et kjent redskap i forbindelse med bruk av kananspråk og innkalling til forbønn. Et toneleie som gikk tydelig opp i toneleie og volum, med dirrende stemmebånd og oppadvendt blikk. Denne artefakten var i like stor grad som selve ordene med på å skape en egen presedens for åndelig stemning. Derfor tror jeg at uten den påfallende stemmebruken kunne en del av kanan-symbolikken leve videre i ny form. For det er noe med at symbolske ord for guddommelige hendelser sier mer enn de dagligdagse ordene kan. Opp gjennom kirehistorien har ulike miljøer skapt særegen uttrykk som symboliserer deres tro, og som setter forbindelsen fra deres egen situasjon til bibelhistoriene. Det tydeligste eksemplet i moderne tid er slavene i Amerika som identifiserte seg med jødernes lidelser under Farao, og sang sanger direkte fra bibelfortellinger og identifiserte seg selv med symbolene og historiene.

Hverdagstro fremfor høytidstro

Bryllup og begravelse er to spesielle dager. Hvor markerer menighetens medlemmer disse dagene i slekters gang. Det er ikke til å unngå at disse dagene assosieres med høytid. Er det slik at pinsekirkenes arkitektur viser at de er bygget for disse dagene, eller er pinsekirkene bare en kirke for hverdagene? Siden vi allerede definert at de tre pinsekirkene tilhører to forskjellige arkitektoniske kategorier, kan vi følge den inndelingen. Pinsekirken Betel Nøtterøy og Tønsberg pinsekirke underkategorien telt-kirker, med arkitektonisk utforming som ikke eksplisitt uttrykker Guds storhet. Salemkirken kommer i kategorien tempel kirke hvis arkitektur eksplisitt peker på Guds storhet, og hans bolig i himmelen. I de empiriske undersøkelsene for bruk av pinsekirkene til bryllup og begravelser er det tydelig at pinsekirken i tempelkategorien appelerer til markering bryllup. Halvparten av de i menigheten som planlegger giftemål kunne tenke seg å ha vielsen i Salemkirken. Tilsvarende er det ikke vært gjennomført vielser i de andre pinsekirkene de siste fem årene. Når det gjelder begravelser er bildet nokså likt. Selv om det ved begravelser spiller inn på valg av kirke, den fysiske avstanden til kirkegårde. Når vi ser på Tønsberg Pinsekirke, ser vi at bygget i seg selv gjør det vanskelig å praktisk frakte en kiste inn og ut av pinsekirken. Trappen ned fra sal til utgangsdør vil by på utfordringer, ettersom man ikke kan føre kisten i rett linje ut av kirkelokalet. Det er interessant at bygget ikke er tilrettelagt for den type dager. Det vil si at i denne sammenhengen blir det tydelig at pinsekirkensarkitektur understreker at den er en hverdagskirke. Selv om Pinsekirken Betel Nøtterøy praktisk har mulighet til å gjennomføre begravelser, så her det ikke i pastorens tjenestetid kommet noe ønske om det. På spørsmål til pastoren i Salemkirken om det er et ønske i menigheten at lokalet skal passe til disse høytidsdagene, svarer han:

«Ja, vi synes det er viktig at det skal kunne brukes til disse spesielle markeringene. Det er kun et praktisk spørsmål. Vi har ingen særskilt bemanning som kan trå til for den ekstra tilretteleggingen som kreves. Ved brylluper gjør de ansvarlige familiene det meste selv.»

På samme spørsmål til pastor i Pinsekirken Betel Nøtterøy svarer han at det ikke er en problemstilling som har vært oppe. Med det gode økumeniske miljøet som finnes mellom kirkesamfunnene, er det naturlig for menighetens medlemmer å bruke de andres kirkenes lokaler når pinsekirkens bygg ikke selv som passer til anledninger som bryllup og gravferd.

I Salemkirken styrer ledelsen høytidsgudstjenestene som de har til jul, påske, tentro avslutning og 17. mai. Dette gjør de for å sikre at det høytidelige preget blir ivaretatt og

tradisjoner opprettholdes. Dette foreksempel med tanke på hvilke sanger som skal synges og innslag som passer på slike dager.

Flerkulturell pastor i Salemkirken setter ord på viktigheten av høytidene skal være høytidelige og ikke vanlige gudstjenester eller vekkelsesmøter.

«Særlig på høytidsdager er det viktig å tenke på de som kommer. Hvordan møter vi folk. Jeg er så lykkelig over at vi har tatt noen avgjørelser på at vi bruker bevisste valg av sanger til for eksempel tentroavslutning hvor det kommer mennesker fra ulike sammenhenger. »

Vi kan slå fast at pinsekirkene hovedsakelig er hverdagskirker. Og i forhold til målsettingen for bevegelsen er det et tema som ikke berøres.

En godt voksen informant i Tønsberg Pinsekirke Betania forteller om sitt bryllup i pinselokalet på Vallset.

«Jeg vokste opp i pinsemenigheten på Vallsett, og det var et bygg som ligner mer på et bedehus enn det Betania gjør. Jeg giftet meg der da jeg giftet meg, men da jeg var ungdom var jeg flau over lokalet for det var litt, ja, .. stusselig kan vi si. Lokalet er jo virkelig ikke noe som inviterer til noe følelse av høytid, men for meg var det rett og slett det at jeg hadde gode opplevelser fra før knyttet til bygget, og da ville jeg ha den dagen der og. Men ellers er det jo ikke mange som har brukt det lokalet til bryllup.»

Ordfører Reinert Eidshaug på Vikna i Trøndelag uttalte til avisen Vårt Land etter at kirken på i Rørvik var blitt skadet i brann. «Kirken var midtpunktet vårt, stedet der vi både startet og avsluttet livet på jorda.» (Vårt Land 20.01.2012) Dette er et utsagn som neppe ville bli formulert på samme måte om det var en pinsekirke som ble rammet. Ikke bare fordi en pinsekirke sjelden favner store deler av befolkningen, men selve bruken av gudshuset er forskjellig. Ikke mange medlemmer i bevegelsen som har et bygg i telt-kategorien, legger markeringen av merkedager som bryllup og begravelse til sin egen menighet. Det er en klar praktisk vektlegging i Pinsebevegelsen. Pinsebevegelsen legger vekt på dagene imellom. Hverdagene. Pinsetroen blir formidlet som en hverdagstro i forkynnelse og arkitektur.

6 Oppsummering

Mine analytiske refleksjoner over praktiske tradisjoner i pinsebevegelsen vil jeg oppsummere her.

Mitt spørsmål er om Pinsekirkenes arkitektur og artefakter uttrykker deres visjon og mål. I grunnlagsdokumentet for Pinsebevegelsen (2012) har man formulert målsettingen for Pinsebevegelsen i disse fire punktene:

- 1 Formidle Jesus til den neste generasjon
- 2 Fremme etterfølgelse av Jesus
- 3 Fokuserer på de som ennå ikke tror
- 4 Forvandle mennesker og samfunn

Når det gjelder formen på gudstjenesten er den i seg selv ikke ekskluderende i de tre pinsekirkene. Strukturen på gudstjenestene følger i tre av Pinsekirkene en fast oppsatt plan, med rom for variable innspill. Det er enkelte elementer i gudstjenesten som etter min mening kan virke ekskluderende, som for eksempel dersom artefakten lovsang spiller den dominerende rolle. De menigheten som har høyest bevissthet rundt aspektet om at hele menigheten skal oppleve seg som inkludert, de lykkes i stor grad med det. Jeg ser at de områdene hvor ledelsen har et reflektert forhold til disse aspektene i målsettingen, der skjer det utvikling. Bevissthet fremmer måloppnåelse. Det som kjennetegner graden av å nå målsettingen er når pinsekirkene også skaper et engasjement til å utrette noe utenfor menigheten. Kanskje er det slik at når menigheten kun har gudstjenesten og trosopplæring som virkefelt, blir hele meningen med menigheten oppsummert i den samlingen. Det vil si at målsettingen med å formidle Jesus til neste generasjon, å fremme etterfølgelse av Jesus, å fokusere på de som ikke tror og å forvandle mennesker og samfunn, blir snevret inn og kan oppleves som meningsløs og dermed umotiverende. Om menneskene som er medlem av en kirke opplever at det de foretar seg ikke betyr noe for noen andre enn dem selv, vil man kunne stille spørsmål med om menigheten utfører det oppdraget som ble gitt, ikke i Grunnlagsdokumentet for Pinsebevegelsen, men av Jesus, når han sa: «Gå ut i all verden og gjør alle folkeslag til mine disipler.» Å være en kirke for byen og lokalbefolkningen ellers, vises delvis i Tønsberg Pinsekirke Betania, i liten grad i

Pinsekirken Betel Nøtterøy, og i større grad i Pinsekirken Salem Sandefjord. Om dette skyldes tilfeldigheter i observasjonsperioden, så kan det være en mulig variabel som spiller inn på helhetsanalysen.

Jeg vil påstå at jo, lavere grad av bevissthet rundt sin egen virksomhet, inkludert den romlige og stedlige dimensjonen, jo lavere engasjement og betydning har kirken i sitt lokalmiljø, og også for menighetens medlemmer.

Kommunikasjon

Ledelsen i Pinsekirken i Salem Sandefjord og ledelsen i Tønsberg Pinsekirke Betania er uttaler at de er spesielt opptatt av å kommunisere på en god måte. Jeg vil legge til at for å gjøre kommunikasjonen helhetlig er aspektet med forståelsen av materiell kommunikasjon også et element som må tas med. Når det gjelder artefakter som brukes for å forandre mennesker og samfunn tar Tønsberg Pinsekirke i bruk et arrangement til alternativ Haloweenfeiring barn i byen. De betyr noe for fler enn seg selv. Pinsekirken Betel Nøtterøy er med og støtter misjonærer i Niger, og opplever på den måten at de er med og betyr noe ut over sin egen menighet. På den måten opplever de en menighsfull troshandling. De er med og oppfyller Jesus sin befaling, kirkens oppdrag. De opplever en hensikt med virksomheten. De strekker seg etter målet. pastorene i Salem Sandefjord uttrykker enbevissthet på at rollen som pastorer og rollen som kirke også innebærer at de det for de utenfor kirken, nettopp i kraft av at kirken er en aktør i lokalmiljøet. Denne bevisste holdningen til rollen som aktør i nærmiljøet, vises i gudstjenesten gjennom rapporter om ting som skjer utenom gudstjenesten. På den måten forsterkes opplevelsen til forsamlingen om at de er med og bidrar i et større perspektiv enn deltagelse i gudstjenesten. Ved at menighetens medlemmer inviteres til og får rapporter om prosjekter som hjelper mennesker, får de konkrete tilbakemeldinger på at visjonen er virksom og det utføres handlinger som er i tråd med den. Dette skaper en forståelse av meningsbæring i tilværelsen. Via bilder på storskjerm får menigheten se at kirkebenkene de gav er kommet frem til kirkene i østeuropa. De får rapporter og bilder fra hjelpesendingen som er kommet frem. Disse aspektene forsterker visjonen ved at det gis inspirasjon til å fortsette med denne typen hjelp hvor man er med og påvirker samfunn og enkeltmenneskers liv. (punkt 4 i visjonen) Når men i Pinsekirken Betel leser opp brev fra misjonærene i Niger, er denne formen for tilbakemelding svært verdifull i forhold til forståelsen av at menigheten betyr noe for flere enn de som er der. Man kan hevde at alle kan lese brevet på mail, men det er noe som skjer med den kollektve opplevelsen av å høre rapporter fra det arbeidet en er med og støtter, sammen med de andre som er med og støtter. Man får vite om bønnesvar og

nye utfordringer. I Tønsberg Pinsekirke får forsamlingen en søndag formiddag takk for forbønn fra varaordføreren i byen. Hun stiller seg foran forsamlingen og forteller at midt oppe i krevende situasjoner som varaordfører for kommunen, så varmer det å møte folk som sier at de ber for henne. Hun forteller hvordan hun starter dagen med å be til Gud for viktige avgjørelser. Dette blir tilbakemeldinger til menigheten som oppmuntrer til videreføring av artefakten. De ser at den har en hensikt og de opplever at de gjennom artefaktene kan være med å påvirke enkeltmennesker og samfunn.

Når det i Salemkirken settes av tid i gudstjenesten til å fortelle at seks ungdommer kom til tro på Jesus ved gårsdagens ungdomsmøte, er det også med på å forsterke opplevelsen av at menighetens virke fungerer i tråd med visjonen for bevegelsen. Og selv om de fleste ikke selv var til stede på ungdomsmøtet opplever de at ungdomsmøtet er et redskap som fungerer i forhold til de målsetningen. Tilhørerne opplever seg selv, som en del av kirken, inkludert i arbeidet med å nå visjonen.

Hovedfunn i arkitektur

Min erfaring fra samtale med pastorer og menighetsmedlemmer er at historisk sett så er den minimalistiske stilen på menighetsbyggene bygget på frykt for objektivering av troen, at troen skal bli religiøs praksis. Man har valgt enkel utforming fordi det er de dynamiske artefaktene som brukes i formidling av Gudstroen. Dette stemmer overens med Pinsebevegelsens Gudsbilde av en dynamisk Gud som griper inn i menneskers liv og endrer kurs, inspirerer, utfordrer og er en viktig og levende del av hverdagen. Når man tidligere i pinsekirkene helt opp til 1990 hadde to søndagsmøter, et ukemøte, ett eller to bønnemøter i tillegg til kor og barnegrupper, så sier det noe om hvor mye av hverdagen til medlemmene som var preget av menighetsliv. Den tette koblingen mellom menighetsliv og tro bringer inn et interessant aspekt. Med at menighetslivet kobles så direkte til troen, er det nærliggende å anta at Gudsperspektivet formes særlig ut fra artefaktene og arkitekturen i den lokale menighet.

Annerledeshet

Jeg lar Pastoren i Salemkirken i Sandefjord komme til orde med sine egne ord som ikke uten grunn samsvarer med Pinsebevegelsens visjon. Ordene vitner om en pastor som har levd lenge i pinsebevegelsen og opplevd mye, og har tatt med seg de livserfaringene i sin tjeneste. Når jeg påpeker at hans uttalelser samsvarer med målsettingen for pinsebevegelsens grunnlagsdokument så er det ikke fordi han nødvendigvis har lest dem så godt, men han setter ord på det som er pinsebevegelsens puls og motivasjon. Og det er i den sammenhengen pinsebevegelsens målsettinger kan fungere. Når lokale pinsekirker våger å lete etter hva som er deres motivasjon for å drive kirke og hva som er Jesu befaling. Når dette samsvarer med målsettingene forsterkes de og blir det ekte vare. Salemkirkens pastor avslutter:

«Jeg har et ønske om at Salemkirken og andre pinsekirker skal representere en annerledeshet, men ikke i betydningen å være sær.

Men i betydningen av at medlemmene praktiserer Jesus-etterfølgelse i hverdagen, der troen får konsekvenser i livet. Jeg ønsker å bli assosiert med en kirkehistorie hvor kirkene turte å stå opp mot slaveri, turte å gi kvinner og barn verdighet. Jeg ønsker å være med å bygge en menighet som tør å gå i bresjen for modige endringer.

Da tror jeg folk vil si: «Dere vil vi være med». «Dere utfordrer meg».

Vi må tørre å være annerledes i den forstand at vi tør å stå for alkohol avhold, ta oss av folk, skape trygge miljøer for ungdommer, drive misjon, i Østeuropa og i Afrika eller hvor som helst.

Vi må bety noe for mennesker utenfor vår menighet.

Og det må synes i våre gudstjenester.»

Etiske dilemma og kredibilitet

Tolkning av innsamlet data

Det er viktig å vurdere min egen oppgaves kredibilitet. Er virkeligheten slik jeg beskriver den? All virkelighet som beskrives vil farges av personen som skriver. Jeg er ikke noe unntak. Min tilnærming til bevegelsen preges av personlig tilknytning, samtidig preges oppgaven av at jeg har tenkt noen kritiske tanker rundt bevegelsens uttrykk og form. Jeg har måtte jobbe bevisst med meg selv for å avdekke om jeg har en underliggende agenda med det jeg skriver. Eller pynter jeg på situasjoner for ikke å såre menneskene i bevegelsen som jeg kjenner. Fremhever jeg aspekter som jeg ønsker å framheve som positive? Med en nærhet til stoffet og miljøet man undersøker øker faren for å se seg blind på viktige aspekter, eller overse dem. Jeg er ganske sikker på at oppgaven ville se ganske annerledes ut om den ble skrevet av en utenforstående som ikke ekjenner til pinsebevegelsen eller av en person i en helt annen aldersgruppe enn jeg befinner meg i.

Bekreftbarhet, kan andre i miljøet bekrefte de samme observasjonene som jeg har gjort Dette er spørsmål som jeg har hatt med meg gjennom hele utformingen av mastergrads arbeidet. Og som er en rettesnor for måten jeg skriver på.

Jeg tror min tilhørighet til bevegelsen spiller inn på min måte å beskrive funnene i studiet. Jeg mener at gjennom min observasjonstid har funnet aspekter som er verd å sette kritisk søkelys på, og som jeg også gjør i oppgaven.

8 Konklusjon

I analysen av tre pinsekirkers arkitektur og artefakter sett i lys av pinsebevegelsens visjon kan vi si at vi finner både artefakter som samsvarer med og forsterker visjonen i kirkene, og vi finner artefakter som ut fra mitt syn spriker i forhold til målsettingene bevegelsen har. Det klareste eksempelet på en artefakt som spriker i forhold til målsettingen er hvordan artefakten Lovsang blir benyttet i gudstjenester. Jeg vil presisere at det er hvordan lovsangen blir benyttet som skaper spenningen, og ikke lovsangen som artefakt. Dette er en artefakte som kom inn i bevegelsen rundt 1980 og har utviklet seg til å bli en av de dominerende artefaktene i bevegelsen. Lovsangen som enkeltstående artefakt kan man si kommer inn under bevegelsens målsetting punkt 1 som er å «formidle Jesus til neste generasjon.» Tekstene i lovsangen handler ofte om de egenskaper Jesus har, og om hva han har gjort for menneskene. Lovsangen som enkeltstående artefakte bygger dermed opp under første punkt i målsettingen på den måten at sangene formidler en kunnskap og samtidig en opplevelse av Jesus. Det er med bruken og hyppigheten av artefakten lovsang at balansen i forhold til de andre punktene vippes. På en eller annen måte har artefakten lovsang kommet inn og erstattet andre artefakter som for eksempel fellessang og andre musikalske uttrykk som kor og menighetsmusikk. Neste generasjon defineres som barn og unge i et underpunkt i målsettingen. Utfordringen for bevegelsen er at det er en lav bevissthet rundt artefaktens funksjon. Afdal (2013) påpeker at det alltid er en spenning mellom aktører og artefakter, og at artefaktene vil påvirke oss like mye som vi påvirker dem. Afdal (2013:134) Da lovsangen ble innført som en del av gudstjenestene, kunne ingen forutsi de mekanismene som skulle føre til at lovsangen fikk en så dominerende og spenningsfylt plass i bevegelsen. Artefakten utviklet seg til å bli en dominerende redskap i gudstjenesten, slik at artefakten blir stående som et medium for en ensidig oppfatning av Gudsrelasjonen. Det var kanskje ikke intensjonen, men ulike mekanismer og holdninger har ført til det. Dermed har lovsangen i egenskap av inderlighet og opphøyelse tatt bort fokus fra andre former. Lovsangen har potensiale i seg til å forandre mennesker slik at mennesker som blir berørt av Gud kan forandre samfunn, og på den måten oppfylle punkt 4 i visjonen. Men da må denne artefakten kombineres med andre redskaper. Uten at bevegelsen styrer artefaktene, vil artefaktene styre bevegelsen. For å foreta en begrunnet styring forutsettes en bevissthet rundt på artefaktens egenskaper og formål.

Andre artefakter har tidligere fått usunne dimensjoner i bevegelsen, grunnet manglende styring, og etterhvert forsvunnet fra bevegelsen fordi man ikke greier å skille det usunne

fra det sunne når det har gått for langt uten styring. Lovsangen blir med sine sterke tekster og intime ordbruk i direkte henvendelse til Gud en svært individuell og personlig handling. Å benytte sang med mellommenneskelige tema er også med å forsterker visjonens målsetting om å fokusere på de som ennå ikke tror. (punkt 3 i målsettingen) Lovsangen som sjanger og tilbedelses redskap er verdifull og kan med fordel styres for å opprette en større balanse til de andre punktene i målsettingen.

Litteraturliste

Afdal, Geir 2013: *Religion som bevegelse, læring, kunnskap og mediering*, Universitetsforlaget Oslo

Block-Hoell, Nils 1956: *Pinsebevegelsen, En undersøkelse av pinsebevegelsens tilblivelse, utvikling og særpreg med særlig henblikk på bevegelsens utforming i Norge*, Universitetsforlaget

Danbolt, Gunnar 2000: *Det Kristne bildet, Tre faser i utviklingen av den kristne kirkeutsmykning*, Renate Branschbach Eggen, og Olav Hognestad (red.): *Tempel og katedral*, Relieff nr 41: Publikasjoner utgitt i samarbeid med Religionsvitenskapelig institutt ved Norges teknisk-naturvitenskapelige universitet, Tapir Akademisk forlag, Oslo

Fangen, Katrine 2004: *Deltagende observasjon*, Fagbokforlaget Oslo

Farstad, Per Kjetil 2013: Repstad Pål, Trysnes Irene (red.): *Fra forsakelse til feelgood, Musikk, sang og dans i religiøst liv*. Cappelen Damm

Kringlebotn Sødal, Helje 2013: Forsamlingslokaler i pinsebevegelsen i Pål Repstad, Elise Tønnessen Elise, (red.) *Hellige hus, Arkitektur og utsmykking i religiøst liv*. Cappelen Damm. Oslo 2013

Lid, Inger Marie 2012: Arkitektur og menneskesyn i *Religion og livssyn. Tidsskrift for Religionslærerforeningen i Norge*, årgang 24, nr. 2, 60-65

Mentzoni Torstein, (red.) Terje Berg, (hovedtekst) *Pinse for alle, Pinsebevegelsen gjennom 100 år*, Hermon forlag 2007

Olsen, Harald 2013: Hovedlinjer i kirkearkitekturens utvikling i Pål Repstad, Elise Tønnessen Elise, (red.) *Hellige hus, Arkitektur og utsmykking i religiøst liv*. Cappelen Damm. Oslo 2013

Pinsebevegelsens lederråd, *Visjon og ordninger, grunnlagsdokument for pinsebevegelsen i Norge*, 2012 (ikke oppgitt hvem som er utgiver)

Repstad, Pål 1987: *Mellom nærhet og distanse*, Universitetsforlagets metodebibliotek, Oslo

Skarsaune, Oskar 1992: *Fra sekt til kirke - fra synagoge til tempel*. Noen synspunkter på kirken som menighet og folkekirke i *Religion og livssyn*. Tidsskrift for Religionslærerforeningen i Norge nr. 4,12-17

Sommer, Alf 1990: *Tro og lære* Filadelfiaforlaget. Oslo

Säljö, Roger 2001: *Læring i praksis, et sosiokulturelt perspektiv*, Cappelen akademisk forlag. Oslo

Säljö, Roger 2006: *Læring og kulturelle redskaper, Om læring og den kollektive hukommelsen*. Oslo Cappelen Akademisk forlag

Solberg, Sverre 1989: *Pinsemenigheten Betel Nøtterøy 1907-1989*. Nøtterøy

Skjervheim, Hans 1996: *Deltagar og tilskodar og andre essays*, Idè og tanke serien, Aschehoug forlag

Tranum, Jon Ivar 2002: *Fram mot urkristendommen* Pinsemenigheten Betania Tønsbergs jubileumsbok 75 år, 1927-2002.

Aas, Helge 1997: *Pinsebevegelsens sang og musikktradisjon, Et studie av en lavkirkelig musikktradisjon med fokus på utviklingen og musikkens ulike funksjoner i sammenhengen*. Hovedoppgave ved institutt for Musikk og Teater, avdeling for musikkvitenskap. Universitetet i Oslo, vårsemester

Muntlige kilder

Einar Nymoen, Pastor i Pinsemenigheten Salem Sandefjord

Oliver Nordbø, Pastor i Tønsberg Pinsekirke, Betania

David Husefest, pastor i Pinsekirken Betel, Nøtterøy

Hartvig Storslett, tidligere forstander i Pinsemenigheten Betel, Nøtterøy

Helge Eriksen, tidligere forstander i Pinsemenigheten Betel, Nøtterøy

Osvald Innebø, tidligere forstander i Pinsemenigheten Betania, Tønsberg

Informanter i alle tre menigheter

Internettsider til kirkene i avhandlingen

www.pinsekirkenbetel.no

www.tonsbergpinsekirke.no

www.salemsandefjord.no

Denne oppgaven består av 30443 ord, eksklusiv litteraturliste og vedlegg.

Referanseliste

Alle kilder som er brukt i denne oppgaven er oppgitt.

Vedlegg

Vedlegg 1: Bildetillatelse fra Anita S. Eriksen

Vedlegg 2: Spørsmål stilt til menighetsledelsen i tre pinsemenigheter i Vestfold,
2012-2013

Tillatelse for bruk av fotografi

Jeg tillater herved at bilder tatt av fotograf Anita Skoglund Eriksen brukes i masteravhandlingen Arkitektur og artefakter i pinsebevegelsen.

Bildene er tatt med kamera Iphone 5.

Spørsmål til menighetsledelsen i tre menigheter i Vestfold

Arkitektur

Når ble menigheten etablert?

Når ble menigheten bygget?

Hvilke endringer har skjedd underveis arkitektonisk?

Hvem tegnet bygget?

Hvem har innflytelse på endringer som gjøres i bygget?

Ved renovasjon, hvilke arkitektoniske endringer ble gjort?

Og hva var hensikten med det?

Hadde menigheten noen uttalt plan for endringen, hva den skulle innebære?

Hvilke tilbakemeldinger har ledelsen i menigheten fått fra medlemmer etter den nye utformingen av kirkebygget?

Artifakter

Er det noen uttalt plan om hvordan møtene/gudstjenestene legges opp?

Hvordan har møtene endret seg gjennom ulike faser i menighetens historie?

Hvem har innflytelse på utformingen i gudstjenestene?

Hvem har innflytelse på navneendringer i på menighetens navn og menighetens tilbud?

Hvilke typer gudstjenester har kirken?

Barnemøter/Familiemøter?

Søndagsmøter?

Bønnemøter?

Eldremøter?

Ungdomsmøter?

SPØRSMÅL TIL PASTORENE I DE TRE PINSEKIRKENE I VESTFOLD, DEL 2, 2013

Gudstjenesten

Dåp

Hva er hoved-aldersgruppen på de som har blitt døpt siste året?

Barnevelsignelse

Hvilke faste ting pleier man å gjøre ved Barnevelsignelse?

Hvilken rolle har pastoren i velsignelseshandlingen?

Er det pastoren som holder barnet?

Er det foreldrene som holder barnet?

Hva opplever du er hovedhensikten i en barnevelsignelse:

At barnet blir velsignet.

At menigheten blir presentert for det lille barnet.

At familien får en dag som de kan markere som en høytidsdag med familie og venner.

Annet:

Nattverd

Hvilke faste ting pleier man å gjøre ved Nattverd?

Hvor står de som deler ut nattverden? Hva legges vekt på i den plasseringen av nattverds-utdelingen?

Sang

Hvilket forhold har menigheten til sang i møtene?

Hva er hensikten med sang i møtene?

Vil du si at det er forskjell på lovsang og annen sang?

I så fall: hva opplever du er forskjellen på lovsang og andre sanger i møtene?

Har de ulik funksjon?

Er menighetens deltakelse lik i lovsanger og andre sanger?

Hva er hensikten med lovsang?

Hva er hensikten med andre sanger?

Bryllup

Når var det sist vielse i menighetslokalet/kirken?

Begravelse

Når var det sist begravelse i menighetens kolaler?

Hvordan opplever du at menighetslokalet passer til bryllup og begravelser?

Er det et ønske om at lokalet skal tilpasses bedre til disse høytidsdgene, eller er det ikke viktig?

Hvorfor er det viktig eller ikke viktig?

Kirken

Pastorens opplevelse av selve bygget:

Opplever du stolthet over bygget?

Opplever du at byggets utforming signaliserer til utenforstående det som foregår innenfor veggene?

Opplever du det som viktig eller uviktig, byggets utforming?

I hvor stor grad opplever du at menighetsmedlemmenes tro er knyttet til selve bygget?

På hvilken måte opplever du som pastor at menighetsbygget fungerer i forhold til menighetens arbeid?

Er det noe ved bygget som hindrer en type aktivitet?

Er det noe ved bygget som passer godt til spesielle aktiviteter?

Hva ville man legge vekt på om bygget skulle bli endret ?

Menigheten har et sort bakteppe som kan trekkes for bakveggen.

Hvilke reaksjoner har det vært i forhold til når veggen er tildekket ?

Hvilke reaksjoner har det vært når den ikke er tildekket?

Kunst

Hvilket forhold har menighetens medlemmer til kunsten i hovedsalen i kirken?

Ville det bli reaksjoner om man tok bildene ned?